

ОТЧЕТ № 3292

*о лыжном туристском походе
второй категории сложности
по Среднему Уралу (гора Осянка, хр. Басеги),
совершённом с 29.12.2012 по 8.01.2013*

Маршрутная книжка № 79/12

Руководитель:

*Александров Леонид Михайлович
e-mail: lislisych@yandex.ru*

Маршрутно-Квалификационная комиссия рассмотрела отчёт и считает, что поход может быть зачтён всем участникам и руководителю второй категорией сложности.

Справки выданы в количестве 2 штук.

Отчёт использовать в библиотеке СТК г. Екатеринбурга

СОДЕРЖАНИЕ

ОТЧЕТ №	1
СОДЕРЖАНИЕ	2
1. СПРАВОЧНЫЕ СВЕДЕНИЯ О ПУТЕШЕСТВИИ.....	3
ПАСПОРТ МАРШРУТА	3
ОБЗОРНАЯ СХЕМА МАРШРУТА.....	4
СОСТАВ ГРУППЫ	5
2. СВЕДЕНИЯ О РАЙОНЕ ПУТЕШЕСТВИЯ	6
ГЕОГРАФИЧЕСКАЯ И ТУРИСТСКАЯ ХАРАКТЕРИСТИКА	6
ЗАПОВЕДНИК БАСЕГИ.....	8
ПОДЪЕЗДЫ И ПОДХОДЫ К НАЧАЛУ МАРШРУТА.....	9
ОРГАНИЗАЦИЯ ПУТЕШЕСТВИЯ.....	10
4. ТЕХНИЧЕСКОЕ ОПИСАНИЕ МАРШРУТА	11
День 1 (30.12.2012) – ур. Ниж. Усьва – бол. Першинское – подножье г. Одинокой.....	11
День 2(31.12.2012) – восхождение на г. Одинокая, посещение скал г. 789 м	12
День 3 (1.01.2013) – радиальное восхождение на г. Ослянка, юг Першинских болот.....	16
День 4 (2.01.2013) – движение по водоразделу до склонов г. Еранина Деревня.....	20
День 5 (3.01.2013) – посещение скал Ераниной Деревни – р. Усьва – склоны г. Сев. Басег	21
День 6 (4.01.2013) – попытка восхождения на г. Сев. Басег – траверс хребта до ск. Дикарь.....	23
День 7 (5.01.2013) – р. Коростелёвка – г. Дикий Камень – истоки р. Бол. Мясная	24
День 8 (6.01.2013) – р. Бол. Мясная – нефтепровод «Ямбург-Елец» - г. Мясной Камень – бывшая ветка Усьвинской ж/д	26
День 9 (7.01.2013) – р-н пос. Рассоха – дорога на пос. Медведка – г. Юж. Хмели (рад). – 10 км от пос. Медведка.....	28
5. ГРАФИК ДВИЖЕНИЯ ГРУППЫ.....	30
6. ИТОГИ ПУТЕШЕСТВИЯ, ВЫВОДЫ.....	30
Список используемых источников информации	31
7. ПРИЛОЖЕНИЯ	32
Групповое снаряжение:.....	32
Личное снаряжение	32
Ремонтный набор	33
Походная аптечка.....	33
8. РЕЦЕНЗИИ НА ПРОЙДЕННЫЙ МАРШРУТ.....	34

1. СПРАВОЧНЫЕ СВЕДЕНИЯ О ПУТЕШЕСТВИИ

ПАСПОРТ МАРШРУТА

Район похода: Средний Урал, Пермский край, Горнозаводский район, (г. Ослянка, хр. Басеги)

Нитка маршрута:

пос. Сред. Усьва – ур. Ниж. Усьва – бол. Першинское – г. Одинокая + ск. останцы г. 789 м (рад.) – г. Ослянка (1А, 1117 м, рад.) – водораздел р. Сухая и р. Перша – ск. Еранина Деревня – р. Усьва – хр. Басеги (траверс до ск. Дикарь) – р. Коростелёвка – г. Дикий Камень – р. Бол. Мясная – г. Мясной Камень – бывш. Усьвинская ж/д – пос. Рассоха (нежил.) – г. Южные Хмели – пос. Медведка

Общая протяжённость маршрута (П):	127 км
Суммарный перепад высот (В):	4.5 км
Время путешествия:	с 29.12.2012 по 8.01.2013
Количество дней активного маршрута:	9
Вид туризма:	лыжный
Категория сложности:	2 (вторая)
Набор локальных препятствий (ЛП):	1А (г. Ослянка)

Маршрут рассмотрен МКК Свердловской области СТК г. Екатеринбурга.
Маршрутная книжка № 79/12.

Штамп (полномочия) МКК, рассмотревшей маршрут: 166-00-5665555.

Изменения заявленного маршрута

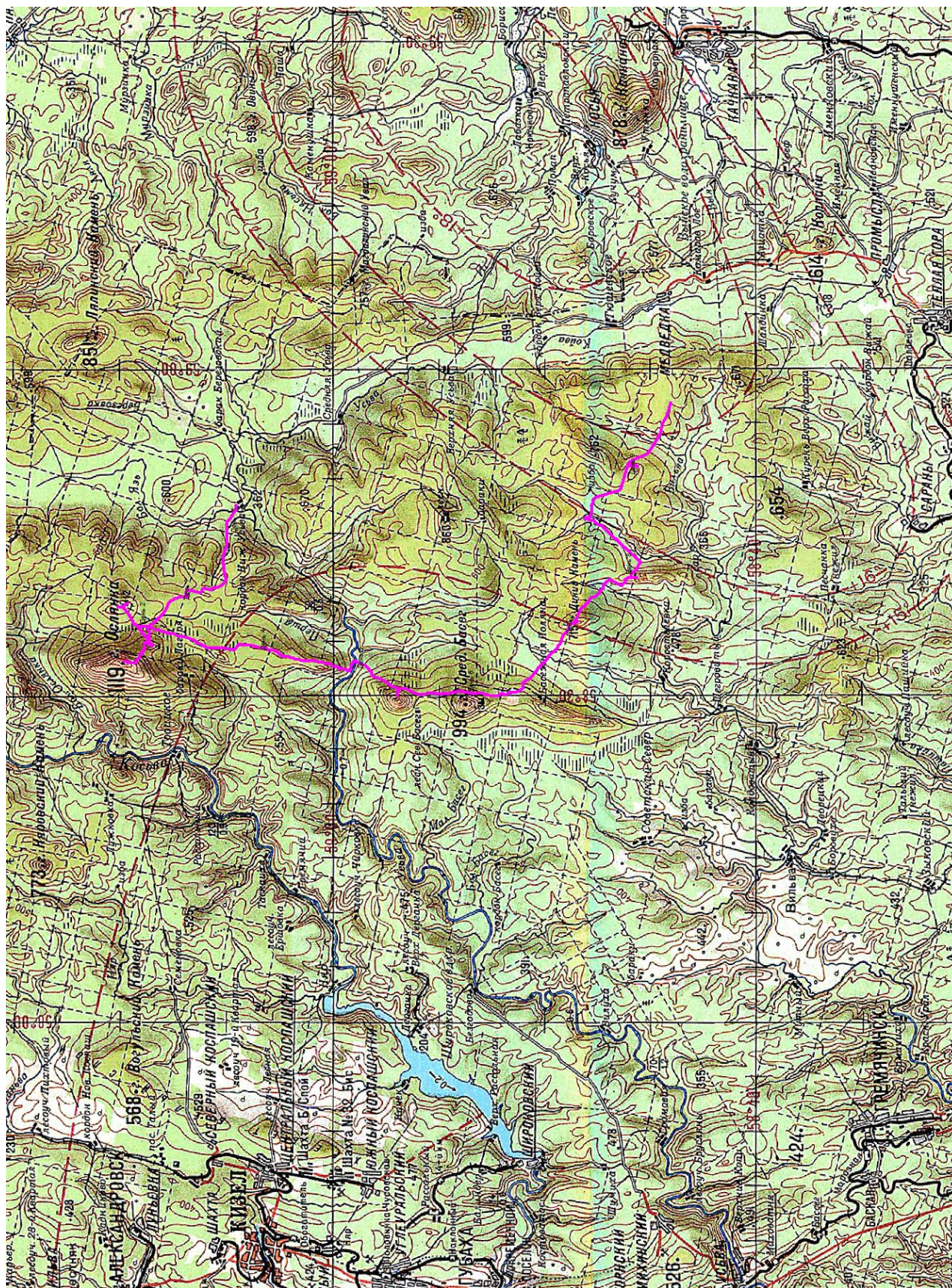
Из-за плохой видимости группа отказалась от восхождений на вершины хр. Басеги.

Оценка эквивалентной протяжённости пройденного маршрута

Согласно действующей методике оценки сложности лыжных маршрутов, эквивалентная протяжённость, идущая в зачёт, рассчитывается по формуле:

$$ЭП = П + 5 \times (В + ЛП) = 127 \text{ км} + 5 \times (4.57 \text{ км} + 2 \text{ балла}) = 159.85 \text{ км},$$
где П – линейная протяжённость, В – перепад высот, ЛП – баллы за локальные препятствия. Таким образом, пройденный маршрут соответствует второй категории сложности.

ОБЗОРНАЯ СХЕМА МАРШРУТА



Примечание:

Розовой линией обозначен пройденный маршрут. Схема сделана на основе карты масштаба 1 см = 5 км.

СОСТАВ ГРУППЫ

№	Ф.И.О.	г/р	Туристский опыт	Обязанности в группе
1	Александров Леонид Михайлович	1982	2ЛР (Хамар-Дабан)	Руководитель
2	Сабокарь Станислав Валерьевич	1981	2ЛУ (Хамар-Дабан)	Штурман
3	Сандаков Роман Леонидович	1974	2ЛУ (Ишерим)	Фотограф, ремонтник
4	Деменев Пётр Андреевич	1991	2ЛУ (Ишерим)	Завснар
5	Александрова (Деменева) Лидия Андреевна	1989	2ЛУ (Хамар-Дабан)	Врач
6	Бутымова Анна Павловна	1987	2ЛУ (Ишерим)	Метеоролог, финансист
7	Оверченко Олеся Александровна	1991	2ЛУ (Хамар-Дабан)	Летописец, завхоз хронометрист
8	Степанова Анна Юрьевна	1973	2ЛУ (Ишерим)	Участник
9	Бобрышев Илья Сергеевич	1991	1ЛУ (Средний Урал)	Костровой

2. СВЕДЕНИЯ О РАЙОНЕ ПУТЕШЕСТВИЯ

ГЕОГРАФИЧЕСКАЯ И ТУРИСТСКАЯ ХАРАКТЕРИСТИКА¹

Лыжный маршрут второй категории сложности «Басеги – Ослянка» считается классическим у пермских туристов. Он связывает два горных массива на Среднем Урале. Считается, что название первого произошло от старорусского слова «баский», что значит «красивый», а второго от слова «ослядь» или «оследина» – «бревно». Возможно, так же, что название горы произошло от слова «осла» - оселок, точильный камень.

Басеги – обобщённый топоним. Так именуют хребет меридионального простираения, включающий в себя три обособленных образования: горы Южные Басеги (851.0 м), гору Средний Басег (994.7 м) и гору Северный Басег (951.9 м). Они разделены значительными по ширине и длине понижениями. Гора Ослянка в свою очередь, наоборот, представляет собой однородный горный массив, на котором незначительно возвышаются отдельные гребешки.

Горная цепь Урала в своей средней части практически прерывается, поэтому гольцовые (безлесные) вершины Басегов и Ослянки выделяются, как бритые затылки паханов возвышаются над братвой – увалами и низкогорьями, покрытыми тайгой. А меж ними буквально пропилила себе дорогу на запад стремительная и порожистая красавица Усьва.

Такая обособленность вершин в рельефе вкупе с транспортной доступностью привлекают внимание туристов. Особый шик путешествию придаёт отметка «1119 м» г. Ослянки – высшая точка Среднего Урала. А восхождения на «самые высшие точки» всегда греют душу туристу. Однако сказать, что это очень популярный туристический район было бы преувеличением. Не больше четырёх-пяти групп посещают эти красивейшие места за зиму, и в основном в феврале-марте. Летом народу гораздо больше: горы Басеги полностью находятся на территории одноимённого заповедника. Гора Ослянка доступна для туристических походов и представляет интерес как пункт кругового обзора обширного пространства Среднего Урала.

За последние 30 лет в местных условиях произошли следующие изменения, существенно влияющие на планирование путешествий в районе горы Ослянки:

- 1) В районе хребта Басеги создан одноименный заповедник (правда, в зимнее время заповедный режим этого района контролируется весьма поверхностно). Таким образом, у спортивных туристов «отобрали» не только один из интереснейших горных массивов Среднего Урала, но и логичный вариант подхода к Ослянке;
- 2) Легальное многодневное посещение заповедника спортивной туристской группой не представляется возможным – по правилам, должен быть

¹ Приводится с выдержками из [2].

сопровожающий, ночевать можно только в специальных домиках, а дрова необходимо приносить с собой. Существует только однодневная платная² экскурсия на г Сев. Басег и на Юж. Басег. Пропуска можно получить только в Гремячинске;

- 3) Посёлки Нижняя Усьва, Коростелёвка, Рассоха, Бол. Ослянка, Троицк, Рассольный полностью прекратили свое существование. В Коростелёвке функционирует лишь кордон заповедника, в Рассольном построен гостевой дом³ с баней – стали популярными коммерческие туры из Кизела к Ослянке на квадроциклах и снегоходах;
- 4) Каждый год в начале марта пермяки проводят для всех желающих лыжный марафон на гору Ослянка – трасса укатывается снегоходами, устанавливаются пункты питания и помощи, дежурит МЧС. Информацию можно найти на сайте <http://teron.ru/>. На этом же сайте можно подчерпнуть актуальную информацию о ситуации с заповедником, кордонах и пр., только надо иметь в виду, что данный форум может отслеживаться в т. ч. и дирекцией заповедника Басеги.
- 5) Дорога до пос. Нововильвенский и Средняя Усьва зимой регулярно чистится. Своротка с главной дороги до Рассохи и дорога от Нововильвенского до Коростелёвки не чистится (возможен «буранный» след). Дорога до Нижней Усьвы и далее на север раскатана лесовозами, но может быть не проезжаема на обычном транспорте, как и своротка с неё в сторону Грузинского Моста (бывший мост через Усьву восточнее скал Еранина Деревня). Оба моста через Усьву на отрезке от Средней до Нижней Усьвы находятся в рабочем состоянии.
- 6) Большинство дорог и просек, обозначенных на картах, уже не существует. Вместо них появились другие, которые можно рассмотреть на спутниковых снимках (Google Maps, Kosmosnimki.Ru и пр.). Многие избы (в т. ч. под г. Одинокая) и мосты через реки разрушены. Вырубки превратились в непролазные заросли молодых лиственных деревьев (на спутниковом снимке они светло-зелёного цвета). В этом смысле, даже 500-метровка даст актуальную информацию лишь о рельефе, реках и вершинах. Карту для GPS-навигаторов можно скачать на сайте проекта OpenStreetMap: <http://www.openstreetmap.ru/navigator> (Пермский Край).
- 7) Раньше в районе Ослянки были колонии, но их давно уже нет.
- 8) Старая ветка Усьвинской ж/д теперь представляет собой насыпь без шпал и рельс, которая сейчас используется лесовозами.
- 9) К востоку от Басегов с северо-востока на юго-запад проходит подземный нефтепровод «Ямбург-Елец», дороги обслуживания, проходящие по нему (просека шириной 350 м), могут быть полезны. Нефтепровод на старых картах не обозначен.

² На 2012 год стоимость экскурсии составляла 550 руб/чел. для группы не менее 6 человек.

³ <http://rassolninarod2.ru/>

ЗАПОВЕДНИК БАСЕГИ

Основан в 1982 году. Естественных границ заповедник не имеет. Границы обозначены аншлагами на квартальных просеках. Территория заповедника Басеги вытянута в меридиональном направлении вдоль горного хребта. Расстояние между северной и южной границами — около 25 км, между западной и восточной — 8-9 км. Полное описание границ приведено в [4]. Границы проще посмотреть на карте (например, на сайте OpenStreetMap), чем описать словесно.

В интернете можно легко найти информацию о Государственном природном заповеднике «Басеги»: Почтовый адрес: 618276 Пермский край, г. Гремячинск, ул. Ленина, 100. тел/ факс: 8 (34-250) 2-70-49, тел: 8 (34-250) 2-74-04. E-mail: zapbasegi@rambler.ru, сайт <http://www.basegizap.narod2.ru/>. Директор — Лоскутова Надежда Михайловна, зам. директора по экологическому просвещению — Ульянова Елена Михайловна, ИО директора с 2011 года — Иванова Наталья Аркадьевна.

В 2010 году мы пытались договориться с дирекцией заповедника о проведении похода за плату, но нам было отказано. Общаясь с пермяками на сайте <http://teron.ru/> мы узнали, что походы по Басегам они проводят регулярно, только ходят нелегально — на свой страх и риск. Некоторым группам, по знакомству, администрация разрешает ходить бесплатно. Об этом нам сообщила директор — Лоскутова Н.М. Правда, не пояснила, чем эти «избранные» туристские группы лучше остальных, ведь правила посещения должны быть одинаковыми для всех...

Зимой территория контролируется не так хорошо — в дирекции нам сообщили, что у них всего один снегоход, да и на тот нет бензина. Соответственно, попасться можно только на подходах/выходах или в районе кордонов (+ не забывайте, что существует приграничная охранный зона заповедника — 5 км). Известны следующие кордоны заповедника Басеги:

- «Северный Басег» на дороге, к западу от одноимённой горы (от него начинается экотропа на г. Северный Басег);
- «Басег» - в районе пересечения реки Бол. Басег и дороги на пос. Безгодово;
- «Коростелёвка» - на месте одноимённой нежилой деревни;
- «Южный» - на тропе в 1 км от дороги, южнее г. Юж. Басеги.
- кордон на плато под Сев. Басегом, там же расположено несколько летних домиков и баня;
- говорят, есть кордон к востоку от г. Сред. Басег, но его местонахождение нам неизвестно.
- кроме того, известно о существовании некоей часовни-избушки к востоку от г. Сев. Басег;
- необходимо помнить, что с хребта (например, с Басежной поляны) прекрасно просматриваются лесные массивы на запад и на восток.

Расположение кордонов и прочую информацию можно посмотреть на карте проекта OpenStreetMap.

В общем, западная часть хребта контролируется гораздо лучше, чем восточная. Это понятно, поскольку, Гремячинск расположен к западу от Басегов. Заходить в район удобно, например, от бывшего посёлка Рассоха. Что касается встречи туристов с егерями, то, скорее всего, можно договориться на месте за определённую сумму – но тут уж, как повезёт.

С развитием сети интернет, в последнее время стали популярны «письма счастья» от администраций разных заповедников руководителям, которые неосторожно разместили свои отчёты в сети. Дескать, «...в отношении Вас будет возбуждено административное производство, за нелегальное посещение ГПЗ...». Как правило, такие дела легко выигрываются в пользу «нарушителя», поскольку довольно трудно доказать факт нахождения на территории заповедника.

ПОДЪЕЗДЫ И ПОДХОДЫ К НАЧАЛУ МАРШРУТА

В туристском отношении район Ослянки – хорошо известен, подъезды достаточно удобные и недорогие:

- с юга и с востока – через посёлки Медведка, Сред. Усьва, Нововильвенский (заезд по ж/д ветке «Нижний Тагил – Чусовой» или автотранспортом с Серовского тракта по трассе на Чусовой);
- с севера – через пос. Кытлым (заезд через г. Краснотурьинск, Карпинск);
- с запада – через г. Кизел, пос. Безгодново, пос. Чикман (заезд либо по Соликамской ветке ж/д, либо на авто по трассе Р-343).

Подходы к горам обычно занимают от 1 до 3 дней. Лыжные походы возможны начиная с ноября, лучшее время – февраль и первая половина марта. Максимальная категория сложности лыжных походов в данном районе – третья.

Основные нитки маршрутов могут проходить через г. Ослянка, траверсом по хр. Басеги. Удлинить и усложнить маршрут можно, заходя или выходя через район Конжаковского и Косьвинского Камней, посетив по пути Чердынский Камень и г. Острый Тур, либо Павдинский и Лялинский Камни. Кроме того, к востоку от Басегов имеется несколько интересных скальных вершинок – Камни: Дикий, Мясной и Хариусный, г. Колпаки и пр.

Мы приехали на рейсовом автобусе до Качканара, оттуда на заказной газели забрасывались до пос. Сред. Усьва. Эта же газель забрала нас обратно из района Рассохи-Медведки и отвезла на ст. Тёплая Гора, откуда мы уехали поездом в Екатеринбург. Можно было бы забрасываться и выбрасываться полностью через ст. Тёплая Гора, но расписание поездов не позволяло уехать после окончания рабочего дня.

Контактные телефоны для заброски (на январь 2013 года):

Газели в Качканаре:

- **8-922-611-05-15 Павел**, 8-922-22-66-079 Сергей (форд-транзит, 18 р/км);
- 8-902-27-89-979 Валерий (городская маршрутка);
- 8-912-655-28-50 Виктор (газель);

Транспорт в Тёплой Горе:

- 8-902-641-70-45 Валерий (SsangYong, 7 мест);
- 8-908-24-23-446 Юрий (газель);

Прочая информация из интернета на весну 2008 г:

Горнозаводск (код города из Пермской области 8-(269), из других – 8-(34-269)):

- Такси: (34269) 4-50-10; 4-20-00; 4-49-49; 4-19-19
- Газель Чусовой-Горнозаводск. 8-902-790-16-44
- АТП (8-269) 4-10-15 (требуется письменная заявка)
- Порсюрлов Виктор (водитель, «Урал»-вахтовка) (8-269) 2-44-32

Тёплая Гора

- Кроль Сергей (водитель, «Нива»+прицеп) п. Т. Гора, Победы-72
- Жука Анатолий и Лёха (уазик-буханка) п. Т. Гора, Победы-14, 8-902-807-46-69
- Рейсовые вахтовки с Тёплой Горы: 18-30 до Ср. Усьвы («Урал», 20 – 50 руб. /1 чел.), около 15-00 до Вильвы («Урал», 20 – 50 руб. /1 чел.), до Медведки (УАЗ, 10 руб./1 чел.)

Средняя Усьва:

- 8-922-362-94-10 Валера Рожков

ОРГАНИЗАЦИЯ ПУТЕШЕСТВИЯ

Поход был организован специально в январские праздники, когда работающие участники могут не брать отпуск, а у студентов – небольшие каникулы перед сессией. Хотелось познакомиться с новым для нас районом. К тому же, уровень снега в январе ещё не так высок, как в февральские студенческие каникулы.

Выбор оптимальной нитки маршрута перед походом выполнялся с учетом сложности преодоления отдельных его участков, а так же физических возможностей участников группы. Выбор пути на маршруте осуществлялся с учетом погодных условий и физического состояния группы.

Аварийные выходы из района похода возможны в течение 1-3 дней в ближайшие посёлки (Средняя Усьва, Медведка, Нововильвенский, Сев. Коспашский), с использованием лесовозных дорог.

На заброску, продукты и общественные нужды (ремнабор, аптечка, распечатка отчёта в цвете), т.е. на поход в целом каждым участником было затрачено по 4800 руб.

4. ТЕХНИЧЕСКОЕ ОПИСАНИЕ МАРШРУТА

День 1 (30.12.2012) – ур. Ниж. Усьва – бол. Першинское – подножье г. Одинокой

Из Екатеринбурга вечером предыдущего дня выезжаем в г. Качканар, там нас встречает заранее заказанная машина (Форд-Транзит, координаты водителя см. выше). Доезжаем до пос. Средняя Усьва (видно, что дорога регулярно расчищается). Дальше посёлка идёт лесовозная дорога, она тоже расчищена, хоть и хуже, но наша машина может по ней проехать. Доезжаем до ур. Нижняя Усьва, пересекая по действующий мост через реку Усьву. Далее дорога идёт на северо-восток, а нам нужна своротка на запад, она не расчищена. Выгружаемся. Для разворота машины требуется 7м, дорога имеет ширину 6 м. Пришлось раскопать сугроб, чтобы машина смогла развернуться.

Выходим на маршрут. Идём по заснеженной дороге на запад, переходим действующий мост через Усьву. Дорога явно используется лесовозами, встречаются штабеля брёвен на обочинах. Пройдя около 5 км, встречаем просеку в направлении Першинского болота, но судя по описаниям, ещё через 2 км должна быть своротка получше. Так и оказалось. Судя по всему, именно отсюда начинается **ежегодный марафон на Ослянку** (он проводится в конце февраля, дорога расчищается, а до Ослянки накатывается «буранами» лыжная трасса).

Сворачиваем на северо-запад – эта своротка не расчищена вообще – начинается тропёжка. По сети старых лесовозных дорог, ухудшающихся по мере «углубления» в район, продвигаемся примерно в направлении Першинского болота и г. Одинокая.



Фото 1. Пересекаем Першинское болото.

Через 5км после «старта» ослянского марафона дорога поворачивает на юг. Идём по азимуту в направлении Першинского болота. Лес чистый, без завалов, проходится легко. Пересекаем обширное пространство Першинского болота (Фото 1), проходим ещё около 1 км и ставим лагерь, т.к. дальше начинается

повышение, и появляются поляны, а значит, могут быть проблемы с качеством сухостоя. Время позволяет пройти дальше, но группа не выпалась после переезда на транспорте, поэтому решаем не напрягаться сегодня.

С нашей бензопилой мы можем позволить себе выбирать сушину получше, поэтому развлекаемся тем, что валим очередное дерево и сжигаем контрольную чурку в костре. Более-менее хорошую сушину находим с третьего раза, всё-таки лес здесь чистый, открытый – даже хорошие на вид сушины внутри оказываются подгнившими.

День 2(31.12.2012) – восхождение на г. Одинокая, посещение скал г. 789 м



Фото 2. Подходим к склонам горы Одинокой.



Фото 3. Подъём серпантином на г. Одинокая.

С утра совершаем радиальное восхождение на г. Одинокая. Идём налегке, кроме термосов и обеда с собой дополнительно берём только тёплые куртки, балаклавы и горнолыжные маски. Около 2 км подходим под склон г. Одинокой (Фото 2). По пути начинаются обширные поляны, сушины здесь тоже есть, но скорее всего, гнилые. Для ночёвки здесь может быть ветрено.



Фото 4. Группа под вершинным куполом г. Одинокая.



Фото 5. Выходим на вершину г. Одинокая.

Поднимаемся серпантином под вершинный купол (Фото 3), оставляем лыжи на фирне (Фото 4) и пешком за 10 минут поднимаемся на вершину г. Одинокой (Фото 5). Видимость посредственная, неприятный ветер, на Ослянку идти бессмысленно – она вся затянута облаками.

Спускаемся по пути подъёма и движемся в направлении г. 789 м, на которой, по описанию, расположены две группы скал (25 м и 15 м). В середине пути обедаем. Подойдя практически под вершину 789 м, делаем два радиальных выхода на группы скал (Фото 6, Фото 9, Фото 7, Фото 8). По GPS-навигатору с загруженной растровой генштабовской километровкой удивительно точно

выходим к скалам. Скалы очень красивые, рекомендуем к посещению. По своей лыжне возвращаемся назад (Фото 10) около 2.5 км, и сворачиваем к лагерю. От лагеря проторили ещё около 2 км лыжни от лагеря на юг, в направлении г. Плехан.



Фото 6. Скалы 25 м - "гном".



Фото 7. Панорама Одинокой и Ослянки со скал.



Фото 8. Панорама скал 15 м.



Фото 9. Скалы 15 м.



Фото 10. На промежуточном болотце при возвращения со скал, на фоне г. Одинокой.

Вечером празднуем Новый Год. Как оказалось, здесь ловит сотовая сеть МегаФон, но дозвониться в новый год практически невозможно.

День 3 (1.01.2013) – РАДИАЛЬНОЕ ВОСХОЖДЕНИЕ НА Г. ОСЛЯНКА, ЮГ ПЕРШИНСКИХ БОЛОТ

С утра мороз и отличная видимость. Решаем сходить радиально на Ослянку. Из вещей берём то же самое. Проходим 2 км по вчерашней лыжне (Фото 11) и начинаем траверсировать склон Одинокой (Фото 12), выходя на перевал с Ослянкой. Нашим взорам открываются потрясающие виды (Фото 13).



Фото 11. Утро 1 января, идём мимо г. Одинокая.

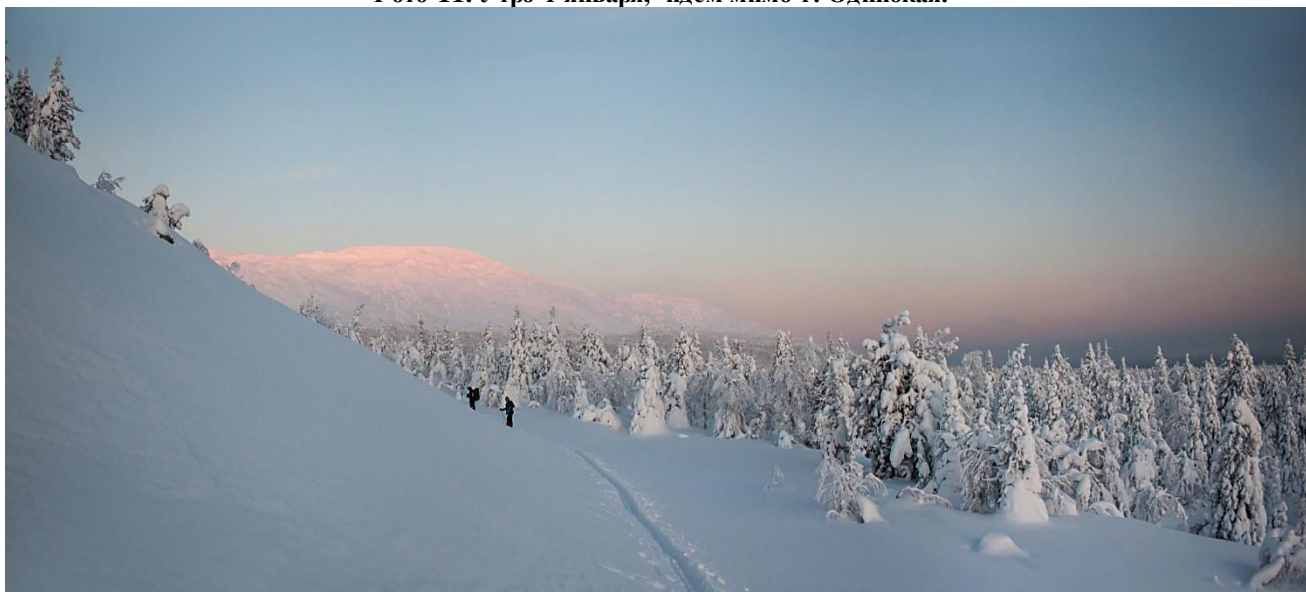


Фото 12. Обходим склоны г. Одинокая, открывается вид на Ослянку.

Поднимаемся на лыжах (Фото 14) по склону крутизной до 30° (чередуются участки мягкого снега и фирна). Когда становится неудобно идти в лыжах, оставляем их и поднимаемся далее пешком, вытаптывая ступени. Сзади открывается красивая панорама горы Одинокой (Фото 15). Выходим на верхнее плато Ослянки (Фото 16), к западу на нём виден красивый острый гребешок, на севере – вершинный купол Ослянки Главной. На плато плотный снег позволяет идти без лыж, почти не проваливаясь, но фирна, требующего кошек, почти нет.

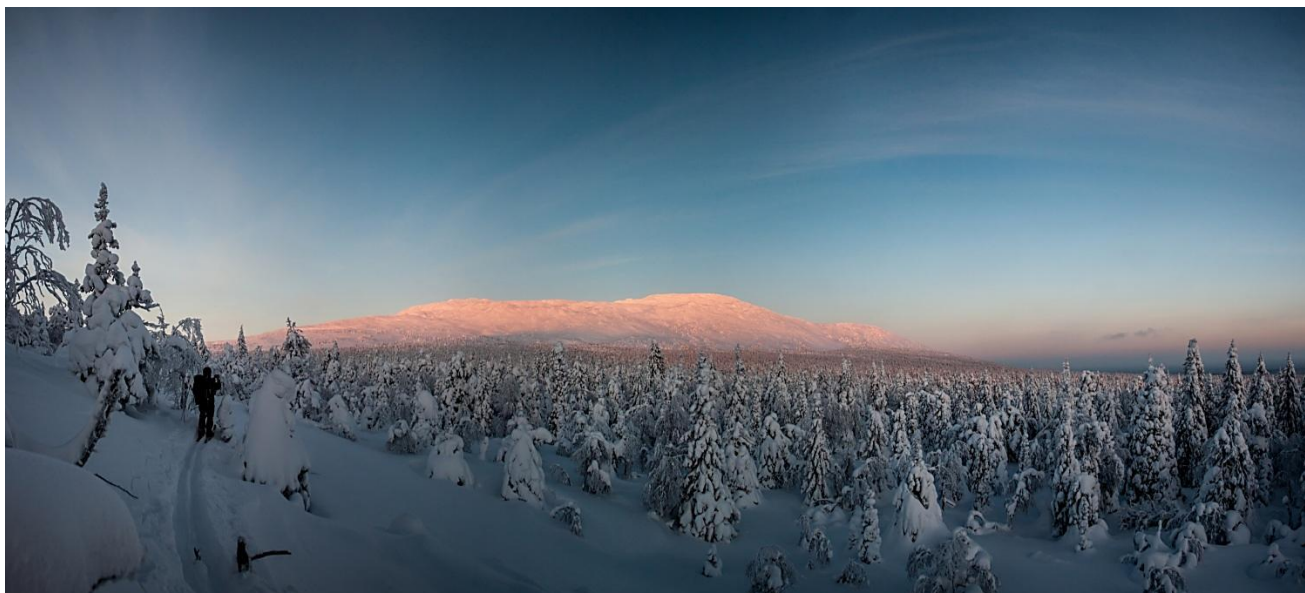


Фото 13. Панорама Ослянки.



Фото 14. Поднимаемся на верхнее плато Ослянки.



Фото 15. Панорама Одинокой со склонов Ослянки.



Фото 16. На плато, сзади вершинный купол Ослянки Главной.



Фото 17. Начинаем подъём на вершину.

Около 1 км проходим по плато под купол (Фото 17) и поднимаемся на него. Вершина представляет собой тоже плоское плато с небольшой кучкой камней (с воткнутой палкой) в западной части (Фото 18). Фотографируемся. Видимость отличная – видны Конжаковский и Косьвинский Камни (Фото 19), Северный Басег и пос. Бол. Ослянка. Само плато поражает красотой причудливых снежных надувов.

Спускаемся в лагерь по пути подъёма (Фото 20) (на границе леса, обедаем). Собираем лагерь, по проторенной лыжне выходим на обширные пространства Першинских болот. Любуемся закатом над белыми куполами Ослянки и Одинокой (Фото 21).



Фото 18. Вершина Ослянки Главной.

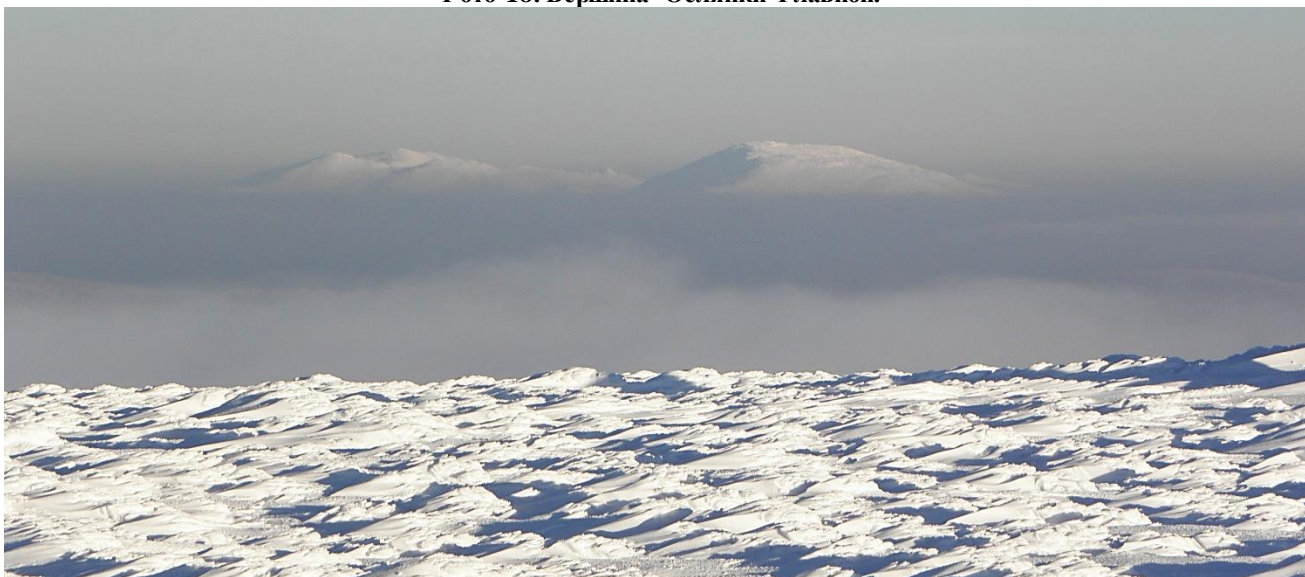


Фото 19. С вершины видны Конжак и Косьва.

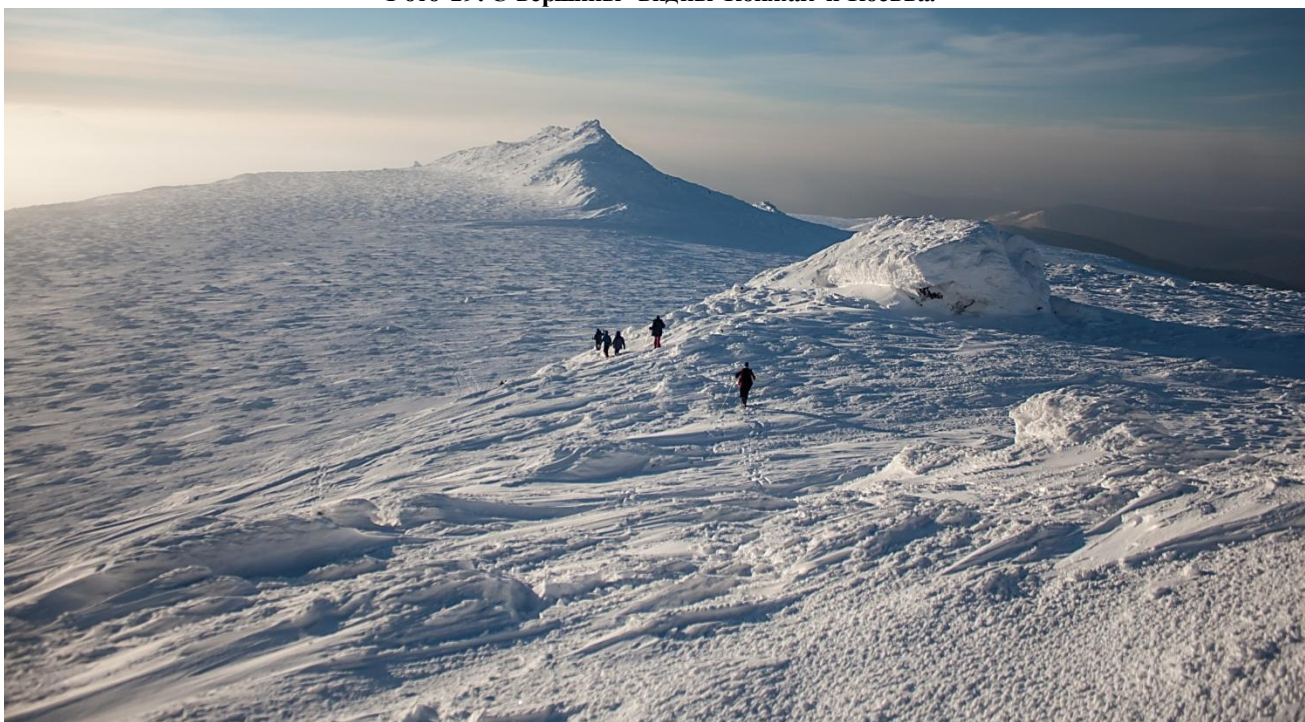


Фото 20. Спускаемся обратно на плато массива Ослянки.



Фото 21. Южный край Першинских болот, сзади виден массив Ослянки и гора Одинокая.

Пройдя, в общей сложности, около 5 км от предыдущего лагеря, останавливаемся на ночлег. Отправляем пару тропильщиков делать лыжню (2.5 км) на завтра. Двигаться далее планируем по водоразделу рек Перша и Сухая. Лес здесь, пока что, довольно чистый. Хорошую сушину нашли со второй попытки.

День 4 (2.01.2013) – ДВИЖЕНИЕ ПО ВОДРАЗДЕЛУ ДО СКЛОНОВ Г. ЕРАНИНА ДЕРЕВНЯ

Движемся по водоразделу. Загруженная в GPS-навигатор карта рельефа с сечением 10 м (сгенерированная по данным SRTM) позволяет легко выбирать оптимальное направление без существенных перепадов высоты. Ближе к г. Еранина Деревня лес становится менее проходимым, появляются кусты, лежащие деревья. Встречаем по пути старинную просеку, которая представляет собой 30-метровую полосу густого плотного кустарника. Понимаем, что просеками с генштабовской карты в этом районе лучше не пользоваться. Немного не дойдя до начала обширных вырубов (Фото 22) на восточном склоне г. Еранина Деревня, останавливаемся на ночлег.



Фото 22. Вид на восток со старых вырубов на склонах горы Еранина Деревня.

С сушинами здесь проблем нет – хорошую нашли с 4-й попытки. Сотовая связь МегаФон здесь тоже ловит. Тропим лыжню на завтра – до начала каменных россыпей у скальных останцев. Верх вырубki на границе с лесом неплохо проходится, разве что, встречается много упавших деревьев.

День 5 (3.01.2013) – ПОСЕЩЕНИЕ СКАЛ ЕРАНИНОЙ ДЕРЕВНИ – Р. УСЬВА – СКЛОНЫ Г. СЕВ. БАСЕГ

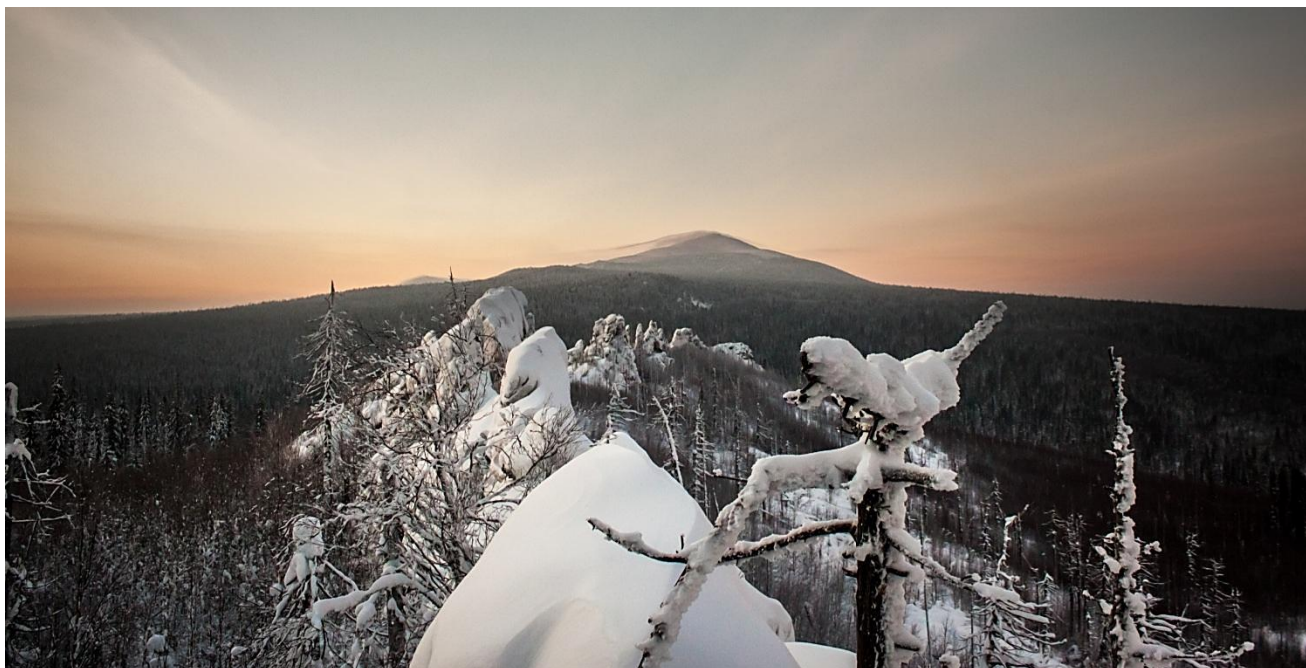


Фото 23. Вид со скал Ераниной Деревни на г. Сев. Басег.

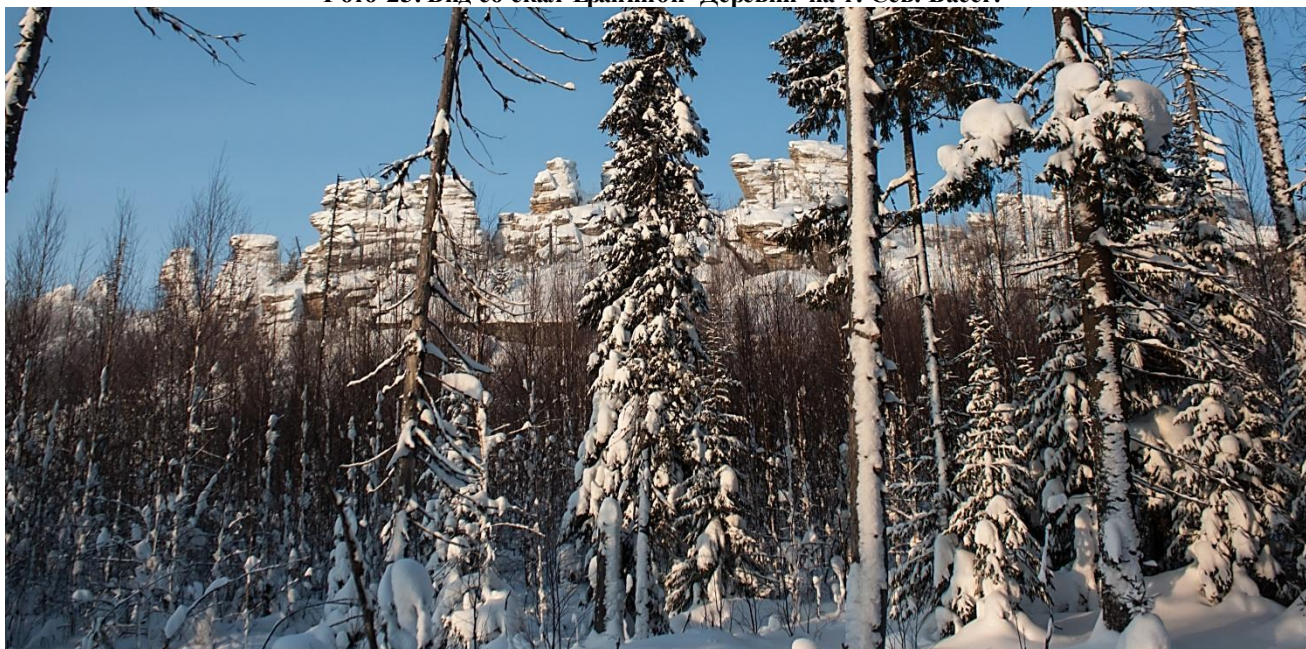


Фото 24. Скалы Ераниной Деревни.

Скалы Ераниной Деревни расположены на южной оконечности водораздела прямо на утесе, на берегу реки Усьвы. С утра по лыжне быстро доходим до начала каменных россыпей. Начинаем спускаться на юг, выходим к началу скальной гряды. Окрестное пространство в радиусе 50 м от скал сплошь

заросло густым кустарником. Делаем пару попыток радиального восхождения на скалы (Фото 24). С них открывается красивый вид на г. Северный Басег и нижестоящие скалы (Фото 23).

Западный склон скал Ераниной Деревни выглядит более проходимым, но нам переваливать туда уже поздно, поэтому, поминая такую-то мать, продираемся по бурелому и выходим на берег Усьвы.



Фото 25. Вид на скалы Ераниной Деревни с реки Усьвы.



Фото 26. Бурелом на склонах хребта Басеги.

По идее хорошо было бы сразу подняться на противоположный берег, но он довольно крут, поэтому идём по льду под левым берегом вверх по течению Усьвы (Фото 25). Встречаются мокрые наледи, вляпавшись через 1 км в одну из

которых, пришлось долго отчищать лыжи. Параллельно обедаем. Решив, что здесь берег стал уже не такой крутой, поднимаемся по бурелому средней паршивости 500 м на юг и выходим на дорогу. Следов на ней нет никаких, не расчищена.

Лирическое отступление: Эта дорога идёт сюда от ур. Нижняя Усьва, пересекает р. Усьва в месте, называемом «Грузинский Мост», правда там имеются лишь остатки моста. Далее дорога продолжается на запад, проходит через северный кордон заповедника и уходит дальше на запад. На старых картах этой дороги нет. Вообще, нам пришлось дорисовывать много дорог в этом районе по спутниковым снимкам. Исправленная версия генштабовской карты с ниткой маршрута приведена в приложении к отчёту. Кстати, по этой дороге проходит северная граница заповедника Басеги.

Пересекаем дорогу и снова углубляемся в бурелом средней паршивости (Фото 26). По мере подъёма на юг, лес становится чище, появляются маленькие полянки. В изобилии встречаются следы животного семейства кошачьих, а также лисьи и заячьи. Пройдя более 5 км от Усьвы, останавливаемся на ночлег. С сушинами здесь проблем нет. Со второй попытки нашли просто шикарный экземпляр. На завтра проторили около 3 км на юг траверсом по хребту Басеги.

День 6 (4.01.2013) – попытка восхождения на г. Сев. Басег – ТРАВЕРС ХРЕБТА ДО СК. ДИКАРЬ

С утра, пройдя 500 м по лыжне, попытались совершить радиальное восхождение на г. Северный Басег, но дойдя до границы леса, вернулись – ветер и плохая видимость. Идём траверсом по хребту, лес довольно чистый, но проходимость хуже, чем в районе Ослянки. Проходим мимо скальной гряды, называемой Басежатами (Фото 27).



Фото 27. Хребет Басежата.

Обходим по восточному склону г. Средний Басег. Никаких следов человека по пути встречено не было. За 2 км до ск. Дикарь продираемся через участок заросшего кустарником леса.

Далее идут обширные поляны, вдали сквозь снегопад проглядывает гребень скалы Дикарь (Фото 28). Совершать радиальное восхождение вечером в снегопад нас особо не тянуло. Посмотрев на ск. Дикарь с поляны, поворачиваем на восток и спускаемся до начала более-менее густого леса, где есть сушины. Отправляем тропильщиков делать лыжню до р. Коростелёвки.



Фото 28. Группа на фоне скалы Дикарь.

Хорошую сушину нашли в этот раз с 13-й попытки. Внешне дерево кажется подходящим, однако, внутри оно подгнившее. В результате поняли закономерность – хорошая древесина есть только на тех участках дерева, где нет коры. В итоге удалось отыскать несколько тонких хороших сушин. Очевидно, лучше было пройти чуть дальше – в глубину леса, т.к. здесь на ветру процессы гниения сухостоя ускоряются.

День 7 (5.01.2013) – р. Коростелёвка – г. Дикий Камень – истоки р. Бол. Мясная



Фото 29. Река Коростелёвка.

Идём в направлении р Коростелёвка (Фото 29). Ближе к реке бурелом усиливается. Идём по азимуту на г. Дикий Камень. По пути даже встречается 1 просека. Лес на этом участке пути не очень чистый, но и не сказать, чтобы бурелом. Поднимаемся под скалы Дикого Камня. Отсюда налегке совершаем радиальное восхождение на них (Фото 31). Со скал в 600 метрах видна вторая вершина Дикого Камня – высотой пониже, с ярко выраженным красивым скальным гребнем (Фото 30). Решаем на неё не ходить, удовлетворившись созерцанием издали.



Фото 30. Вид на вторую вершинку Дикого Камня с первой.



Фото 31. На вершине Дикого Камня.

Берём азимут на г. Мясной Камень и начинаем спуск в долину р. Бол. Мясная. Начинаются старые вырубки с их замечательными густыми зарослями. Методично продираемся сквозь ветки. К вечеру доходим до участка нетронутого леса, с великолепными сушинами без коры. Останавливаемся здесь на ночь. Отправляем парочку тропильщиков, сделать 2.5 км лыжни до просеки нефтепровода.

День 8 (6.01.2013) – р. Бол. Мясная – НЕФТЕПРОВОД «ЯМБУРГ-ЕЛЕЦ» - г. Мясной Камень – БЫВШАЯ ВЕТКА УСЬВИНСКОЙ Ж/Д

С утра доходим до нефтепровода. Огромная просека шириной 350 м уходит за горизонт в оба конца (Фото 32), сам нефтепровод расположен под землёй. По просеке проходит нерасчищенная дорога обслуживания. Проходим 1.5 км на юг по ней, далее идёт спуск, поэтому сворачиваем в лес по направлению на Мясной Камень. Сначала продираемся через бурелом, но с набором высоты лес становится чище. Подойдя под скалы, совершаем радиальное восхождение налегке. Гора Мясной Камень увенчана сверху скальной грядой, расположенной на вершине гребня из курумника. Каменистый склон фирновый, без леса (Фото 33). Поднявшись на скальную вершинку, видим в нескольких сотнях метров к югу ещё одну (Фото 34). Удовлетворяемся опять только её созерцанием, возвращаемся к рюкзакам и начинаем спуск на восток.



Фото 32. Широкая просека нефте-газопровода «Ямбург-Елец».

Таких густых зарослей в этом походе ещё не было, но, в конце концов, выходим на насыпь бывшей усьвинской железной дороги (Фото 35). Разумеется, она не расчищена – нет никаких следов. Проходим около 3.5 км в направлении бывшего пос. Рассоха и останавливаемся на ночь прямо на дороге, т.к. по бокам

непролазные заросли. Сушину нашли со второй попытки, и то, потому, что привередничали. Лыжню на завтра не тропили.



Фото 33. Подъём на Мясной Камень.



Фото 34. Вторая вершинка Мясного Камня.

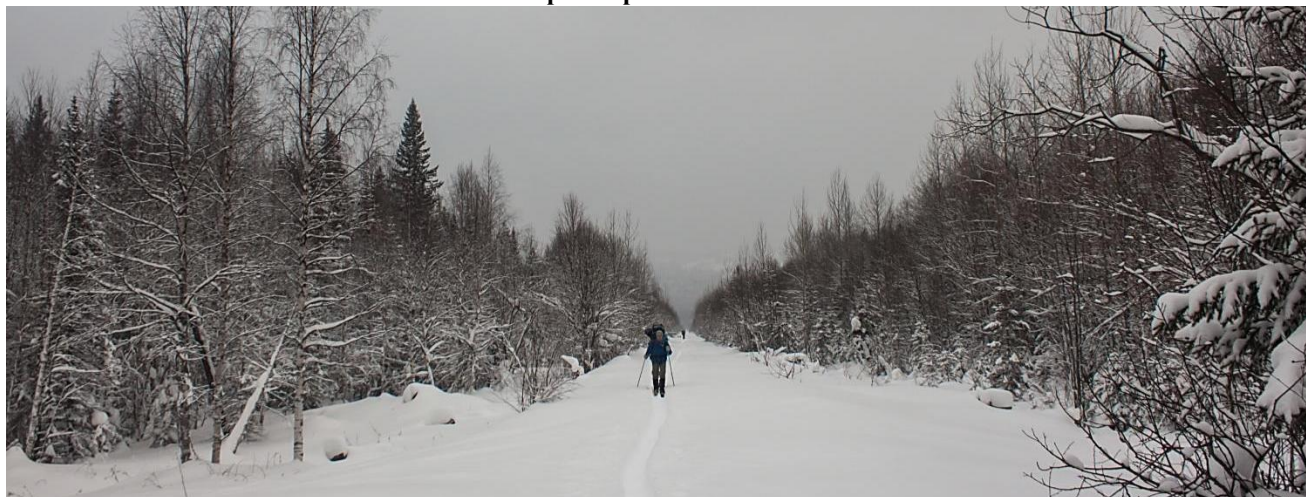


Фото 35. Насыпь бывшей Усвйинской железной дороги.

ДЕНЬ 9 (7.01.2013) – Р-Н ПОС. РАССОХА – ДОРОГА НА ПОС. МЕДВЕДКА – Г. ЮЖ. ХМЕЛИ (РАД). – 10 КМ ОТ ПОС. МЕДВЕДКА

С утра по насыпи продолжаем двигаться к пос. Рассоха. Дойдя до перекрёстка с дорогой у самого посёлка (он нежилой), встречаем на этой дороге свежую лыжню (1-2 дня давности), идущую на запад – очевидно на Басеги ушла туристская группа. По лыжне идём на восток к главной дороге на пос. Медведка. После моста через р. Сев. Рассоха с очередной просеки выходит буранный след. Доходим по нему до соединения дороги от Рассохи (по ней мы идём) с основной дорогой «Медведка - Нововильвенский». Основная дорога расчищена, после небольшого снегопада на ней 5-10 см свежего снега. Делаем горячий обед. По спутниковому телефону отзваниваемся водителю, что мы вышли, и будем двигаться по дороге навстречу к нему.



Фото 36. Дорога на Медведку.

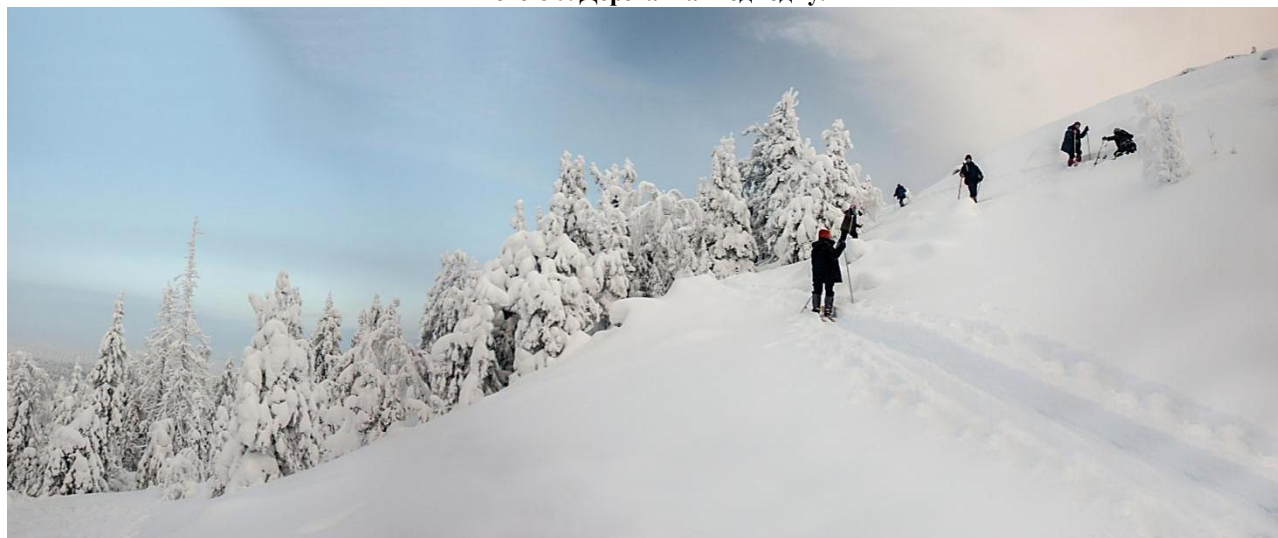


Фото 37. Подъём на Южные Хмели.

Идём по основной дороге (Фото 36) в направлении Медведки 3.5 км, оставляем рюкзаки в кустах, ставим на обочине маркер для водителя – яркий коврик (как договаривались). Совершаем радиальное восхождение на г. Южные Хмели (Фото 37). По характеру она похожа на Мясной Камень. Тоже скалы, расположенные на вершине гребня из каменной россыпи.

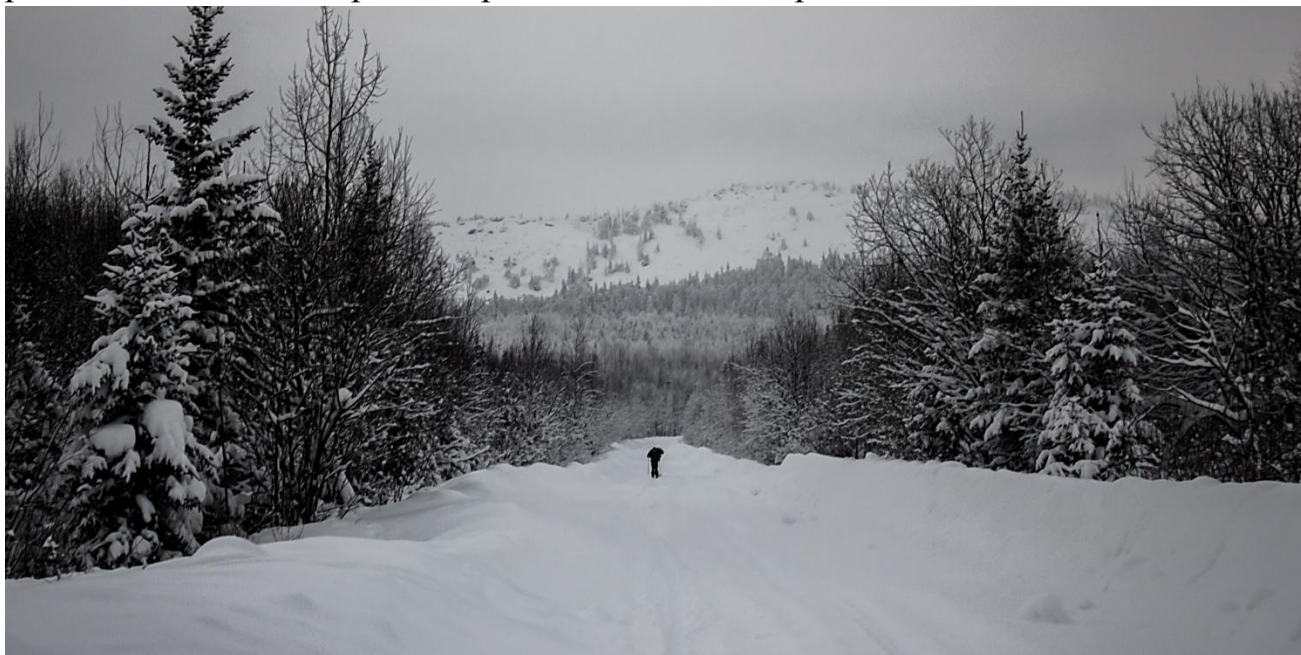


Фото 38. Вид на Южные Хмели с дороги на Медведку.

Возвращаемся на дорогу к назначенному времени. Водитель не приехал (следов нет). Движемся по дороге в сторону Медведки (Фото 38). За два часа машина так и не приехала, телефон водителя тоже был недоступен. По пути встречаем своротку на север, которая на карте не была обозначена, а на спутнике выглядела как обычная просека. По наезженности она выглядит как главная дорога, видны следы машины. Становится понятно, что водитель слегка ошибся в ориентировании и свернул «по главной» (хотя мы оставляли ему карту с описанием, где нас забирать). Решаем идти дальше к Медведке. По пути встречаем легковую машину, как оказалось, это друзья водителя, едут ему на помощь – откапывать, т.к. он где-то в лесу застрял (но сумел дозвониться до них). Легковушка уезжает на своротку по следам, но через некоторое время возвращается – там лишь следы разворота, машины нет. Из проезжающего в Нововильвенский УАЗика узнаём, что наша машина стоит в Медведке. В итоге друзья водителя, съездив в Медведку, разыскали его и все благополучно приехали к нам навстречу. За это время мы успели пройти ещё 2 км в направлении Медведки (морозец, знаете ли, располагал). И вот, наконец, на лесовозной своротке мы и встретились с водителем. Здесь же удалось благополучно развернуть семиметровый Форд-Транзит. Грузимся, едем на ст. Тёплая Гора, уезжаем на поезде в Екатеринбург.

5. ГРАФИК ДВИЖЕНИЯ ГРУППЫ

День	Дата	Участок маршрута	Длина, км	Перепад высот, м	Ходовое время
1	30.12	Ур. Ниж. Усьва – бол. Першинское – подножье г. Одинокая	20.1	325	5:48
2	31.12	м/н – г. Одинокая + ск. останцы г. 789 м (рад.)	9.8	588	6:00
3	01.01	м/н – г. Ослянка (1А, 1117 м, рад.) – склоны г. Плехан	9.3	914	5:30
4	02.01	м/н – водораздел р. Тулунка и р. Перша – склон г. Еранина Деревня	13.6	160	6:00
5	03.01	м/н – ск. Еранина Деревня – р. Усьва – склоны г. Сев. Басег	10.8	827	6:10
6	04.01	м/н – попытка рад. восх. на Сев. Басег (до границы леса) – траверс хр. Басеги до ск. Дикарь	16.5	100	6:00
7	05.01	м/н – р. Коростелёвка – г. Дикий Камень – истоки р. Бол. Мясная	12.7	616	5:30
8	06.01	м/н – р. Бол. Мясная – нефтепровод «Ямбург-Елец» - г. Мясной Камень – бывшая ветка Усьвинской ж/д	12.0	327	5:30
9	07.01	м/н – р-н пос. Рассоха – дорога на пос. Медведка – г. Юж. Хмели (рад.) – 10 км от пос. Медведка	22.3	712	7:00

Итого в зачёт: 127 км. Общий перепад высот составил: 4570 м. В столбце «ходовое время» указано «грязное ходовое время» с учётом привалов и обеда.

Типичный график ходового дня:

- Подъём дежурных в 7⁰⁰
- Подъём группы в 8⁰⁰
- Сборы, завтрак на улице.
- Выход около 10⁰⁰, рассвет в 10³⁰-10⁴⁰
- Обед (перекус, без варки) примерно в 12⁴⁵-13⁰⁰
- Остановка на ночёвку в районе 16³⁰-17⁰⁰
- Тропление лыжни на завтра – около 1-1.5 ч.
- Закат в 17³⁰
- Ложимся спать около 21⁰⁰

6. ИТОГИ ПУТЕШЕСТВИЯ, ВЫВОДЫ

Пройден интересный, сильный, красивый и довольно логичный (с нашей точки зрения) маршрут, позволивший собрать такие великолепные по красоте места, как величественный массив горы Ослянки и гору Одинокую, заповедный хребет Басеги, знаменитую Еранину Деревню и несколько групп красивейших скальных останцев. Данный маршрут может быть легко расширен заходом или выходом с района Конжаковского Камня (тогда его сложность возрастёт до 3 к.с.).

Особых изменений маршрута не было, разве что немного изменили логику посещения района Ослянки/Одинокой, да на вершины Басегов не поднялись из-за плохой видимости, зато посетили великолепные скальные вершинки – Дикий Камень, Мясной Камень, Южные Хмели.

Для восхождения на хребты и вершины пригодились балаклавы и горнолыжные маски. При плохой видимости лучше отказаться от восхождения или использовать GPS-навигатор. В условиях ограниченной видимости (особенно выше границы леса) необходимо идти плотной группой. При пересечении рек и ручьёв следует опасаться промоин, которые могут открыться в тёплую погоду. Встретили кучу следов некоего крупного животного семейства кошачьих. Предположили, что это рысь. Ещё много следов лосей, лис и зайцев.

Глубина тропления лыжни на протяжении всего похода колебалась в районе 20-40 см. Торили лыжню челноком, только в отдельных местах было возможно тропление с рюкзаком.

В походе использовали рации в диапазоне 27 МГц, для связи с вечерними тропильщиками. Спутниковый телефон в этом походе имелся, но он не застраховал нас от ошибки водителя – видимо, скоро придётся давать водителям второй спутниковый телефон и GPS. Скорейший выход в населёнку в этом районе возможен в течение 1-3 дней.

Второй раз в лыжный поход мы взяли небольшую бензопилу Echo CS-3050 (4 кг + топливо 2.5 л и масло 1 л). Пила экономит силы и время при заготовке дров на биваке. К тому же появляется свобода в выборе подходящей сушины – можно легко завалить несколько и выбрать из них. Очень удобно валить толстые сушины, которые долго пилить ручной пилой. За поход истратили около 2 литров топлива и около 400 грамм масла для смазки цепи. На морозе пила заводится довольно хорошо, правда, за день замерзает масло на шине – нужно разогреть её на костре.

Лыжи мы использовали разные – деревянные лесные и старые классические горные с тросиковыми креплениями на обычный ботинок. В этом районе не критично, какие лыжи использовать – пластиковые или деревянные.

В итоге, пройден маршрут, доставивший незабываемое удовольствие всем членам группы.

Карту для GPS-навигатора Garmin можно скачать на сайте проекта OpenStreetMap. Файл рельефа прилагается к архиву с электронной версией отчёта.

СПИСОК ИСПОЛЬЗУЕМЫХ ИСТОЧНИКОВ ИНФОРМАЦИИ

1. Отчёт о лыжном походе 1 к.с. по хр. Басеги, 2011 г. (т/к Меридиан, г. Пермь): http://meridian.perm.ru/03_reports/basegi2011/basegi2011.shtml.
2. <http://chat.omen.perm.ru/turism/bote.html>
3. Сайт заповедника Басеги: <http://basegizap.narod2.ru/>,
новый сайт заповедника: <http://basegi.ru/>.
4. Границы заповедника:
<http://enc.permkultura.ru/showObject.do?object=1803684876>

7. ПРИЛОЖЕНИЯ

ГРУППОВОЕ СНАРЯЖЕНИЕ:

Комплект шатра

Шатер «Снегирёвский»
Тент верхний (полиэтиленовый)
Тент нижний (полиэтиленовый)
Верёвка для подвески тента
Печка «Снегирёвская»
Спальники - 6 шт
Компрессоры - 3 шт (соотв. спальникам)
Валенки ночные «ВЕК»

Костровой набор

Котлы – 6, 7 и 8 литров
Тросик костровой
Поварёшка
Щетка для котлов
Термосы – 2 х 3л

Топоры-пилы

Пила лучковая - 1 шт
Пила-цепочка
Бензопила Echo CS-3050 (+топливо, масло)
Топор - 2 шт

Ремнаборы-аптечки

Ремнабор
Аптечка

Фото-видео

Фотоаппараты - 3 шт

Навигация, связь

Рации - 2шт
Компас –2 шт
GPS-навигатор - 3 шт
Спутниковый телефон Iridium
Бинокль

Прочее

Гитара + чехол
Документы общественные
Лавинная лопатка
Всего около 6 кг на человека.

ЛИЧНОЕ СНАРЯЖЕНИЕ

Базовое снаряжение

Рюкзак
Коврик + дополнительный кусок пенки
Поппер-сидушка
Вещевой мешок
КЛМН (кружка, ложка, миска, нож)
Фонарь налобный, Запасные батарейки
Паспорт + мед.полис + деньги
Картографический материал
Спички или зажигалка в гермоупаковке
Гигиенические принадлежности
Личный компас

Одежда

Нательное бельё (1–2 комплекта)
Футболка или рубашка
Плавки (2–4-...шт)
Носки шерстяные толстые (2 пары),
Носки шерстяные тонкие (2 пары)
Тёплая кофта (1 - 2 шт)
Тёплые штаны
Шапочка или подшлемник,
Полоска полярная на голову
Маска ветрозащитная или балаклава
Горнолыжная маска
Воротник-манишка или шарф
Куртка тёплая на синтепоне или пуховка
Жилетка или штурмовая куртка
Анорака
Штаны ходовые с наколенниками
Ботинки,
Бахилы или фонарики для обуви
Перчатки полярные (2 пары),
Перчатки тонкие шерстяные (1–2 пары)
Верхонки с нарукавниками

Специальное снаряжение

Лыжи шириной 7-9 см
Палки
Чехол для лыж
Верёвочка для волочения лыж с карабином
Запасная стропа для крепления
Всего около 18 кг на человека.

РЕМОНТНЫЙ НАБОР

Наименование	Количество
Узкогубцы	1 шт.
Шило	1 шт.
Иглы	20 шт.
Шнуры	4 шт.
Скотч	2 шт.
Фурнитура	комплект
Стропа	комплект
Нитки	комплект
Шурупы	комплект
Отвертка	2 шт.
Суперклея	5 шт.
Кусок наждака	1 шт.
Булавки	10 шт.
Изолента	1 шт.
Проволока (разная)	комплект
Ножницы	1 шт.
Заплаты капроновые	комплект
Напильник	1 шт.
Надфили	комплект
Резинка	1 шт.
Резина, пенка	комплект
Лыжа запасная	1 шт.
Носки для лыж	3 шт.
Кольца на палки	4 шт.
Напёрсток	1 шт.

ПОХОДНАЯ АПТЕЧКА

Перевязочный материал

Лейкопластырь (рулончиком)	1 шт
Лейкопластырь бактерицидный	14 шт
Бинты нестерильные	3 шт
Бинт эластичный сеточкой	3 шт - набор
Бинты стерильные (различной ширины)	4 шт
Бинты эластичные	1 шт
Салфетки стерильные	1 уп = 20 шт
Вата	50 гр
Жгут	1 шт
Йод	1 флак
Раствор бриллиантовой зелени	1 флак
Ножницы маникюрные	1 шт.
Перекись водорода	1 бут
Гидроперит	8 таб.
Фурацилин	20 таб.

Мази, крема, бальзамы

Ацикловир	1 туб
Бальзам (жидкая звездочка)	1 шт
Вольтарен	1 туб.

Звездочка	1 шт
Левомеколь	1 туб
Пантенол	1 туб.
Фастум-гель	1 туб.

Таблетки, порошки

Аскорбиновая кислота	3 пак.
Аспирин	10 таб
Ацетилцистеин (АЦЦ)	10 пак
Баралгин	10 таб
Биопарокс	1 инг
Дексаметазон	10 таб
Кетанов	10 таб
Лоперамид (иммодиум)	6 шт.
Маалокс	8 таб.
Метронидазол -250 мг.	25 таб
Мовалис	10 таб
Нитроглицерин	40 таб.
Нифедипин	30 таб
От кашля	6 таб
Парацетамол	8 таб
Пентафлуцин	10 пак.
Спазмалгон	9 таб
Стрепсилс	12 таб
Фестал	20 таб
Цитрамон-П	7 таб
Литовит -М (вместо угля)	100 г

Ампулы

Анальгин	6 ампл.
Альбucid (сульфацил натрия)	1 фл.
Димедрол	6 ампл
Кеторол (кетанов)	2 ампл
Кофеин бензоат натрия	6 ампл.
Лидокаин	5 ампл.
Нашатырный спирт	3 ампл
Папаверин в ампл.	6 ампл.

Прочее

Шприцы (3 мл), 2 (5 мл)	10
Вскрывалка для ампул	2 шт

8. РЕЦЕНЗИИ НА ПРОЙДЕННЫЙ МАРШРУТ