

## ОТЧЕТ №3329

о прохождении водного туристского спортивного маршрута  
четвёртой категории сложности по Северному Кавказу,  
совершенном группой г. Челябинска  
в период с 08 по 19 сентября 2013 года.

Маршрутная книжка № 78/13  
Руководитель группы Лисовская  
Александра Игоревна  
г. Челябинск, ул. Пекинская, 21-8  
тел. 8-905-838-69-03  
mail: Contra\_or\_pro@mail.ru

Маршрутно-квалификационная комиссия Сердловской областной федерации  
спортивного туризма рассмотрела отчет и считает, что маршрут может быть зачтен  
всем участникам и руководителю \_\_\_\_\_ категорией сложности.

---

---

Отчет использовать в библиотеке \_\_\_\_\_

Судья по виду ( ) ( )

Председатель МКК ( ) ( )

Штамп МКК

Екатеринбург  
2013 г.

## **Содержание**

1. Справочные сведения	3
1.1. Проводящая организация	3
1.2. Место проведения	3
1.3. Общие справочные сведения о маршруте	3
1.4. Подробная нитка маршрута	3
1.5. Обзорная карта региона с указанием маршрута, подъездов и отъездов	3
1.6. Определяющие препятствия маршрута	4
1.7. Состав группы	6
1.8. Адрес хранения отчета	7
1.9. Поход рассмотрен МКК	7
2. Содержание отчета	8
2.1. Общая идея похода	8
2.2. Варианты подъезда и отъезда	8
2.3. Аварийные выходы с маршрута и его запасные варианты	9
2.4. Изменения маршрута и их причины	9
2.5. График движения	10
2.6. Техническое описание прохождения группой маршрута	11
2.7. Потенциально опасные участки	55
2.8. Перечень наиболее интересных природных, исторических и др. объектов на маршруте	55
2.9. Дополнительные сведения о походе	55
2.10. Стоимость проживания, питания, снаряжения, средств передвижения	57
2.11. Итоги, выводы и рекомендации по прохождению маршрута	57
2.12. Копия маршрутной книжки	59
2.13. Приложения	69

## 1. Справочные сведения

1.1. Проводящая организация – Региональная физкультурно-спортивная общественная организация «Федерация спортивного туризма Свердловской области».

1.2. Место проведения

Россия, Северный Кавказ, Карачаево-Черкесия

1.3. Общие справочные сведения о маршруте:

Дисциплина (вид туризма)	Категория сложности маршрута	Протяженность активной части, км	Продолжительность активной части		Сроки проведения
			общая	ходовых дней	
водный	четвёртая	126,5	11	7	09.09.13. – 19.09.13.

1.4. Подробная нитка маршрута:

пос. Хурзук - сплав по реке Уллу- Кам до устья – сплав по реке Кубань до города Карачаевск – переезд выше пос. Красный Карачай – сплав по реке Аксаут до пос. Хасаут-Греческре – переезд до пос. Свинячий – сплав по реке Большая Лаба до пос. Курджиново.

1.5. Обзорная карта региона с указанием маршрута, подъездов и отъездов.



Рис. 1. Обзорная карта региона

### 1.6. Определяющие препятствия маршрута:

Вид препятствия	Категория трудности	Длина (для протяженных препятствий)	Характеристика препятствия (характер, высота, новизна, наименование и т.п.)	Путь прохождения (для локальных препятствий)
Река Уллу-Кам				
Хурзукский каскад	3	5000 м	Непрерывная крутопадающая шивера со сливами с обливняков и узкими воротами.	По основной струе, обнос Учкуланского водозабора
Река Кубань				
Шивера «Даутская»	3	150 м	Количество зубьев и ворот в шивере будет сильно зависеть от уровня воды.	Правее центра, по основной струе
Пороги «1ый – 2ой Взрывные»	3	250 м + 250 м	Пороги представляют собой локальное увеличение уклона с большими зубьями в струе. Расстояние между порогами около 500 м.	Справа от центра, обходя каменную грядку
Каньон Аман-Хит	4	1500 м	В каньоне выделяется две ступени – слалом в воротах с навалами на каменные глыбы, затем после короткого быстрого тока 50 м ещё несколько мощных косых бочек.	По основной струе с уходом от навалов на камни
Первый Каменноостровский	4	100 м	Русло сужается в каменный желоб, при этом заходной слив порога разделён большим камнем. На скалы правого берега сильный навал.	Заход в порог слева и справа от камня по центру русла, с уходом потом на центр струи
Желоб	4	300 м	Порог представляет собой свал в узкий скальный желоб, который с правой стороны перегораживает скальная затычка.	По центру с уходом влево от затычки
Река Аксаут				
Каньон Осыпной	4	2000 м	Представляет собой ряд порогов, разделённых быстрого токами. Пороги имеют большое количество надводных и обливных камней в русле, сливы до 1 метра.	По основной струе, лавируя от камней
Каньон Красный	3	1500 м	Несложный порог “Шкворень”. После порога шивера 150-200 метров.	Под правым берегом
Каньон Два моста	3	400 м	Перед мостом на правом берегу старая кладка, в которую бьёт вся вода, и за ней мощный слив через подводные плиты с перепадом около 1,5 метров. На выходе отдельные плиты, лежащие поперек реки, и несильные прижимы.	Заход из-под левого берега
Порог Сюрприз	3	300 м	Порог представляет собой беспорядочное нагромождение обломков скал с мощными котлами за ними. На выходе сильный навал на левобережную глыбу, за которой в центре камень.	По основной струе, правее центр, уходя от прижима
Река Большая Лаба				
Каньон Сосновый, в т.ч.:	5	1600 м	Шиверистый участок с «бочками», валами и обливными камнями.	Обнос
Порог "Прощай, Родина!"	5	~250-300 м	Порог представляет собой слив 2,5 метра высотой с «косой» струёй и с большой «бочкой» внизу.	
Порог "Пронеси,	5	400-500 м	Слив более 2-х метров с большого камня с последующей «бочкой».	

Господи!"			Далее – «желоб» в каменных стенках с большим уклоном и шириной в некоторых местах не более 3-х метров.	
Каньон Малый Блыб	4	600 м	Мощная шивера с «бочками» и обливными камнями.	Постоянный маневр между камнями и бочками, самую мощную в скальном сужении можно обойти слева.
Каньон Солёные скалы, в т.ч.:	5	3000 м	Препятствием в каньоне является последовательность обливных и полубливных камней и каменных плит, «бочек», валов. Довольно большой уклон.	Обнос
Порог «Кирпич»	5	800 м	На упавшую скалу нанесены брёвна. В оставшейся правой части русла – большое падение воды, последовательно несколько больших «бочек», камни – «зубья».	
Порог «Затычка»	6	400 м	Много камней, перегораживающих русло. Между камней – сливы.	

### 1.7. Состав группы

№ пп	Ф.И.О.	Год рождения	Место работы, должность	Домашний адрес	Туристский опыт	Судно	Обязанности в группе
1	Лисовская Александра Игоревна	20.03.1987 г	ИП	Г. Челябинск, ул. Пекинская, 21-8	рр. Чуя – Катунь, V к.с. (У), рр. Б.Зеленчук – Кубань, III к.с. (Р)	Белрафт 2ТБ-1 Капитан	Руководитель
2	Федоров Алексей Артёмович	21.03.1988 г	Безработный	Г. Челябинск, пр. Ленина, 53-65	рр. Чуя – Катунь, V к.с. (У)	Белрафт 2ТБ-1 Матрос	Лоцман
3	Обвинцев Алексей Олегович	03.07.1987 г	ЗАО "Тандер" инженер-эколог	Г. Златоуст, пр. Гагарина, 7а-41	Р. Аргут, VI к.с. (У), рр. Чуя – Катунь, IV к.с. (Р)	Белрафт 2ТБ-2 Капитан	Зам. руководителя
4	Половнев Максим Васильевич	22.05.1959 г	Диспетчер, ООО "Жилсоюз" г. Южноуральск	Г. Южноуральск, Надежды, 34	Рр. Чуя – Катунь, V к.с. (У)	Белрафт 2ТБ-2 Матрос	Логист
5	Бешенов Василий Григорьевич	11.07.1976 г	ИП	Г. Екатеринбург, ул. Луначарского, 21-46	Рр. Чуя – Катунь, III к.с. (У)	Стерх 2 Капитан	Культуролог
6	Фомина Полина Алексеевна	23.06.1987г	Ассистент ЧелГУ	Г. Миасс, ул. Попова, 17-37	р.р. Чуя - Катунь, IV к.с. (У)	Стерх 2 Матрос	Завхоз
7	Наумова Людмила Викторовна	12.10.1983 г	Программист, ЗАО "МПТО"	Г. Челябинск, ул. Косарева, 52Б-30	рр. Б.Зеленчук – Кубань, III к.с. (У)	Студенецкий-2 «Михалыч» Капитан	Летописец
8	Дарий Алексей Олегович	18.04.1984 г	Программист, ООО «ИТ Решения»	Г. Челябинск, ул. 40 лет Победы, 13-36	р. Лемеза, II к.с. (У)	Студенецкий-2 «Михалыч» Матрос	Костровой
9	Карин Артём Евгеньевич	03.06.1990 г	Студент ЧелГУ	Г. Челябинск, ул. Б.Кашириных, 101А-16	рр. М.Инзер – Лемеза, II к.с. (У)	Студенецкий-2 «Чирков» Капитан	Видеооператор
10	Кузнецова Елена Рудольфовна	22.12.1969 г	Учитель, МАОУ гимназия № 26	Г. Челябинск, ул. Бейвеля, 3-44	р. Песчаная, III к.с. (У), р. Бия, II к.с. (Р)	Студенецкий-2 «Чирков» Матрос	Санитар
11	Азов Михаил Вячеславович	08.06.1980 г	Менеджер, ООО "Мегус-Профи"	Г. Челябинск, ул. Набережная, 1-152	рр. Б.Зеленчук – Кубань, III к.с. (У)	Стерх 4 Капитан	Завснар и реммастер
12	Циберный Евгений Анатольевич	14.02.1986 г	Интернет-маркетолог, ООО "Сайткарафт"	Г. Челябинск, ул. Академика Королева, 8-154	рр. Б.Зеленчук – Кубань, III к.с. (У)	Стерх 4 Матрос	Гитарист
13	Бурыкина Ирина Сергеевна	02.12.1985 г	Мерчендайзер, ООО "Молл"	Г. Челябинск, ул. Южноуральская, 16-166	р. Лемеза, II к.с. (У)	Стерх 4 Матрос	Врач
14	Горбачева Елена Олеговна	09.03.1987 г	Инженер, ООО "Мегафон северо-западный филиал"	Г. Челябинск, Комсомольский пр., 105-108	рр. Б.Зеленчук – Кубань, III к.с. (У)	Стерх 4 Матрос	Фотограф

Заявленный ранее Садовский Антон Николаевич по состоянию здоровья на маршрут выйти не смог. Вместо него вышел Дарий Алексей Олегович, не уступающий по опыту.

1.8. Адрес хранения отчета – Свердловская областная Федерация по спортивному туризму, г.Екатеринбург.

1.9. Поход рассмотрен Свердловской областной МКК. Выдана маршрутная книжка 78/13. Шифр МКК 166-00-56665555.

## 2. Содержание отчета

### 2.1. Общая идея похода

Основной идеей похода было прохождение осеннего маршрута четвёртой категории сложности в максимально короткие сроки с применением опыта, полученного за сезон. А так же продолжение освоения региона Северный Кавказ. Руководитель и половина участников уже были здесь годом ранее. И тогда не в полном объёме удалось пройти реку Кубань, поэтому сейчас было принято решение вернуться на неё снова. Поскольку на Северном Кавказе реки достаточно короткие и сплав по одной из них не является категорийным, было решено включить в этот маршрут несколько рек. Вторая - Аксаут - сложнее Кубани, имеет каньоны, может стать переходом к третьей - Большой Лабё. Последняя слишком сложная для нашей группы, но отдельный участок мы пройти можем. Такой вариант интересен тем, что мы сможем увидеть препятствия собственными глазами, оценить их и позже, накопив опыт, вернуться.

Основным способом обеспечения безопасности на воде является достаточный опыт и экипировка участников похода. То есть наличие касок, спасательных жилетов, стропорезов и полных гидрокостюмов. А так же наличие и грамотное использование спасательных концов. Страховка велась с соседних судов постоянно. Прохождению определяющих препятствий предшествовали их разведка, обсуждение и инструктаж.

Имелись подробные лоции, хорошие карты и даже схемы порогов.

### 2.2. Варианты подъезда и отъезда

До Невиномысска удобнее всего добираться поездом. Наша группа решила ехать на автобусе из Челябинска. Следует отметить, что шоссейный автобус может проехать далеко не по всем дорогам Северного Кавказа, а тем более развернуться на них. В связи с этим удобнее добираться сначала на поезде, а затем нанимать минивэны или микроавтобусы и на них передвигаться к месту сплава. В таком варианте исключается ещё один нюанс, связанный с общением с местной службой ДПС. В нашем случае каждая остановка заканчивалась паспортным контролем продолжительностью 40-60 минут. Кроме этого шоссейный автобус плохо приспособлен для перемещения по улицам города, поэтому посещение магазинов, МЧС и Пограничников затруднительно. Необходимо с водителями на берегу оговаривать график движения с указанием периода между санитарными остановками и сроками приёма пищи. В противном случае можно получить массу дискомфорта, как наша группа.

Для снятия с маршрута используются те же варианты, что и при заброске.





Рис. 2. Группа и автобус

Спасотряд МЧС регистрирующий группы находится в г. Черкесск, Северная часть города, напротив завода Каскад, тел. 8(8782) 26-01-00. И принимает заявки с 7.00 до 23.00, либо по телефону, чем и воспользовались мы.

Наш маршрут не попадал в пограничную зону, поэтому пограничников мы не посещали, хотя предварительно сделали заявку.

### 2.3. Аварийные выходы с маршрута и его запасные варианты

Долины рек Северного Кавказа являются единственным местом пригодным для проложения дорог, поэтому вдоль всех трёх рек, по которым проходил сплав проложены дороги имеющие довольно оживлённое движение. Поэтому аварийный выход возможен в любой точке маршрута на автодорогу. С другой стороны это имеет минус – большое количество строительного мусора в русле реки, требуется постоянная бдительность, чтобы не разорвать катамаран, особенно у берега.

Запасные варианты маршрута не рассматривались.

### 2.4. Изменения маршрута и их причины

Изменения графика маршрута были. Сначала их вызвало то, что автобус доставил группу на стапель не 8-го сентября во второй половине дня, а в 11.00 9-го. К концу 3-го дня (11 сентября) догнали график. Однако, дойти до ст. Кардоникская не удалось - река перегорожена плотиной в 8-ми км от Хасаут-Греческого. Так же пришлось стартовать на Большой Лабе выше запланированного из-за особенностей заброски.

## 2.5. График движения

<i>Дни пути</i>	<i>Дата</i>	<i>Участок пути</i>	<i>Протяженность в километрах</i>	<i>Чисто ходовое время в часах</i>	<i>Характерные препятствия и их техническая трудность</i>	<i>Метеоусловия</i>
1	09.09	Стапель. Пос. Хурзук – пос. Эльбрусский III	- 20	- 3,25	- Хурзукский каскад, Учкуланский водозабор, слияние рр. Уллу-Кам и Учкуланчи.	Переменный дождь, облачно, прохладно
2	10.09	Пос. Эльбрусский III – г. Карачаевск	40	4,75	Даутская шивера, Первый Взрывной порог, Второй Взрывной порог, каньон Аман-Хит, Первый Каменноостский порог, порог Желеб.	Ясно, тепло
3	11.09	Переезд на р. Аксаут; Стапель	-	-	-	Ясно, тепло
4	12.09	Порог Слаломный – за каньоном Осыпной	16	2,5	Пороги Слаломный, Корнет, Мустанг. Каньон Осыпной.	Ясно, тепло
5	13.09	Дневка	-	-	Радиальный выход на крест на горе	Ясно, тепло
6	14.09	За каньоном Осыпной – пос. Хасаут-Греческое	14	3,25	Каньоны Красный и Два Моста, пороги Поцелуй Чаниты и Сюрприз.	Ясно, тепло
7	15.09	Переезд на р. Б.Лаба; Стапель	-	-	-	Ясно, тепло, к вечеру - дождь.
8	16.09	Дневка	-	-	-	Постоянный дождь, холодно.
9	17.09	Мост Свинячий – за каньоном Сосновый	6,5 + 2,5	1,25 + 3	Обнос каньона Сосновый (2,5 км)	Переменный дождь, прохладно.
10	18.09	За каньоном Сосновый – пос. Рожкао	6,5 + 7	1,33 + 6	Каньон Малый Блыб, обнос каньона Солёные Скалы (7 км).	Ясно, тепло.
11	19.09	Пос. Рожкао – пос. Курджиново. Антистапель	14	4	Четвёртый каньон.	Ясно, тепло.

Итого: 126,5 км за 11 дней, из них: 7 ходовых  
2 дневки  
2 переезда

## 2.6. Техническое описание прохождения группой маршрута

День 1 – 09 сентября. Стапель. Пос. Хурзук – пос. Эльбрусский III

Стапель начался в 11.00 по местному времени на левом берегу реки Уллу-Кам, в поселке Хурзук. Около металлического моста - как раз ориентир начала Хурхукского каскада. По сравнению с прошлым годом уровень воды выше, цвет синий, но мутный. Пока тепло и ясно. Водителей отпустили ждать нас перед каньоном Аман-Хит (там большая хорошая поляна), решили идти разгруженными.



Рис. 3. Стапель

В 14.00 после обеда вышли. Погода испортилась, подул ветер, начался дождь. Препятствие "Хурзукский каскад" согласно лоции: "Река сужается (ширина не более 8-10 м), петляет в миниканьоне. В русле обилие полуболивных камней. Валы, бочки. Порожистые участки разделены короткими быстотоками. Очень приличный уклон ~ 15м/км. Возможно прохождение сходу колонной с интервалом ~10-15м. Чалка возможна после каждого локального усложнения. Сплав очень динамичен, требует высокой слаженности экипажа. Отличный тренировочный участок".

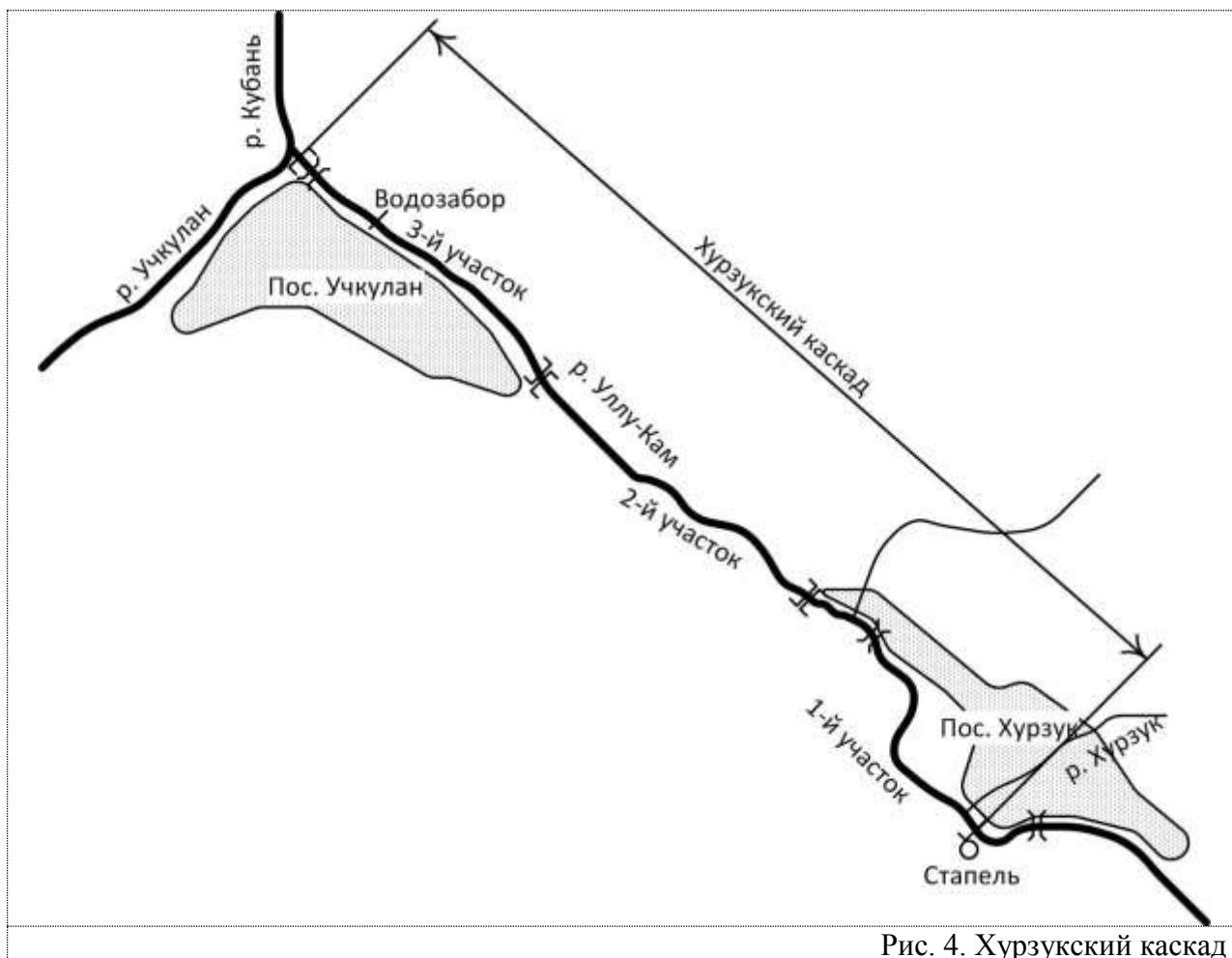


Рис. 4. Хурзукский каскад

Течение сильное, шли плотно друг за другом. Походный порядок следующий: "Белрафт1" в составе Лисовская - Федоров, "Белрафт2" в составе Половнев - Обвинцев, "Стерх" в составе Бешенов - Фомина, "Михалыч" в составе Наумова - Дарий, "Чирков" в составе Кузнецова - Карин и "Четвёрка" в составе Азов - Циберный - Бурыкина - Горбачева.





Рис. 5. Экипаж "Белрафт1" Лисовская - Федоров



Рис. 6. Экипаж "Белрафт2" Половнев - Обвинцев





Рис. 7. Экипаж "Стерх" Бешенов - Фомина



Рис. 8. Экипаж "Михалыч" Наумова - Дарий





Рис. 9. Экипаж "Чирков" Кузнецова - Карин



Рис. 10. Экипаж "Четвёрки" Циберный - Бурыкина - Азов - Горбачева

Сначала шли без разведки, часто чалясь в уловах и тенях камня, собираясь все вместе. Но в очередной раз зачалившись, первые два катамарана услышали сигнал "Киль". Обвинцев, быстро закрепив морковку на берегу, успел поймать шедшего на обратном киле "Михалыча" и его экипаж. Первый Белрафт стоял ниже для организации страховки с воды. Подобрали упущенное весло.



Рис. 11. Киль в Хурзукском каскаде

Собрались на берегу. Ещё раз обсудили стратегию прохождения таких водных препятствий. Приняли решение о предварительной разведке и страховке. Это значительно замедлило движение, зато позволило не допустить паники в команде и других аварийных ситуаций. На фотографиях 12-13 наши суда в разных местах Хурзукского каскада.



Рис. 12. Четвёрка и Чирков Хурзукском каскаде





Рис. 13. Белрафты в Хурзукском каскаде

Водозабор в пос. Учкулан в лощах описывается так: «Ржавые железные конструкции хорошо заметны издали. Перед водозабором островок делит струю надвое. Левая струя протискивается сквозь полузакрытые затворы. Правая струя на 50% уходит в водозабор, остальное падает 0,4м. сливом. От водозабора до впадения р. Учкулан множество полубливающих камней, река сильно теряет в расходе. В месте впадения - валы». Так и есть, препятствие видно издали. Правда, в нашу воду не было никаких островков. Несмотря на быстрое течение, зачалиться большой проблемы нет. Мы обнесли водозабор по правому берегу и продолжили сплав.



Рис. 14. Обнос водозабора в Учкулане

Погода наладилась. В 17.00, пройдя под мостом, впали в Кубань. Идём всё тем же походным порядком и очень быстро.



Рис. 15. Слияние Уллу-Кама и Уччуланчи



Перед следующим посёлком Карт-Ждурт низкой металлический мост. Катамаран проходит под ним, но экипажу приходится нагибаться. Фотосъёмка производилась с первого прошедшего катамарана – с «Белрафта».



Рис. 16. Мост в Карт-Джуте

Здесь группа застревает надолго - у претерпевшего аварию Михалыча травмы, не совместимые со сплавом. Отходя от места вынужденной остановки в 18.45, понимаем, что до автобуса нам не успеть. После этого есть ещё металлический и навесной мосты, но проблемы они не представляют. Через 35 минут чалимся за висячим мостом около знакомого по прошлому году посёлка Эльбрусский III. Уже темнеет. Находим у местных машину, чтоб доехать до автобуса и гараж, в котором можно оставить катамараны до завтрашнего утра.



Рис. 17. Гараж с катамаранами

Первый походный вечер - первый костёр, сон в палатках и, конечно, разбор полётов.

День 2 – 10 сентября. Пос. Эльбрусский III – г. Карачаевск  
Подъём в 7.00 дежурные, в 8.00 общий. В 10.00 выехали на нашем автобусе в Эльбрусский III. Забрали катамараны, спустились к висячему мосту. Погода отличная, солнечно и очень тепло. Сходили до источников Нарзана, разведанных в прошлом году.



Рис. 18. Федоров на источнике

Вышли на воду.





Рис. 19. Старт от висячего моста в Эльбрусском

Скоро на правом берегу открывается заброшенный поселок с мостом, заход под который требует маневра. До первого препятствия - Даутской шиверы от места старта около 8 км. Препятствие по описанию: "Ориентир красный (облезлый) железный мост на шоссе Карачаевск - Учкулан. Шивера находится за мостом, слева впадает р. Даут. После шиверы быстрое, разбой". Описание соответствует действительности, опыт прошлого года позволяет идти без разведки. Первые два катамарана проходят тандемом и встают на страховку и съемку. Остальные по очереди проходят, чалясь на левый берег к камням.



Рис. 20. Чирков в Даутской шивере



Рис. 21. Михалыч в Даутской шивере





Рис. 22. Четвёрка в Даутской шивере

Далее мы ожидали «Первый и второй взрывные» пороги. Согласно лоции: «Ориентир – домики турбазы на ПБ, правый приток Индыш. Пороги представляют собой локальное увеличение уклона с большими зубьями в струе. Расстояние между порогами около 500 м». В прошлом году "Первый" мы не нашли, из-за чего "Второй" прошли без разведки. Особенной опасности они не представляли, поэтому в этом году этот участок мы шли сходу, плотной колонной. "Первый", когда вода повыше, чувствуется, но ничего сложного - линия движения по основной струе. "Второй" же все, кроме первого Белрафта, обошли справа, как и год назад.



Рис. 23. Второй взрывной порог

В 14.00 мы снова вышли на поляну перед Аман-Хитом. Большая зелёная поляна на правом берегу и есть его ориентир. Здесь стоит наш автобус. Здесь мы решаем пообедать, а пока дежурные трудятся остальные идут на разведку порога - первого на нашем маршруте каньона. Разведывать его очень сложно - слишком крутые берега. Но всё же мы находим место для спуска. Каньон «Аман-Хит» в логиях описывается так: «Ориентиры каньона – ширина реки около 30 м, отвесные скалы подходят вплотную к реке с обеих сторон, заметно падение. На полке ПБ за лиственной порослью видна дорога. Порог начинается на правом повороте. Выделяется 3 ступени, разделённые быстотоками. Первая ступень (простая) – валы, за ней быстроток. Вторая ступень - входной слив, за ним большой камень по центру. Проходы справа и слева. Серия валов, по центру основной слив ступени. На выходе 3-4 мощных вала, бочки. За ними быстроток. Третья ступень – на S-образном повороте. Сливы, бочки, эффектные валы. На выходе поджимает к острому камню ЛБ. Затем плёс».



Рис. 24. Каньон Аман-Хит

Идем так: первым проходит Белрафт1 и встаёт на съемку и страховку в конце второй ступени. К ним присоединяется Четвёрка, но встаёт она чуть раньше - в удобном улове за большим камнем. Белрафт2 с Чирковым и Михалыч со Стерхом проходят тандемами, чалясь за первым катамараном. Теперь все ждем Четвёрку.



Рис. 25. Белрафт1 в каньоне Аман-Хит, вторая ступень





Рис. 26. Белрафт 2 в каньоне Аман-Хит, на входе



Рис. 27. Стерх в каньоне Аман-Хит, на входе





Рис. 28. Михалыч в каньоне Аман-Хит на входе



Рис. 29. Чирков в каньоне Аман-Хит, на входе



Рис. 30. Он же, Аман-Хит, вторая ступень



Рис. 31. Четвёрка в каньоне Аман-Хит, вторая ступень

Далее, перестроившись в обычном порядке, проходим третью ступень и в 16.00 выходим из каньона. Через час чалимся на левый берег перед порогом "Первый Каменноостровский". Хотим отметить, что в некоторых отчетах встречаются ориентиры "каменные и желтые трубы на правом берегу". Ничего такого тут нет. Легче заметить сильное падение воды и огромную каменную глыбу на левом берегу. За ней и зачалились. Пошли на разведку.

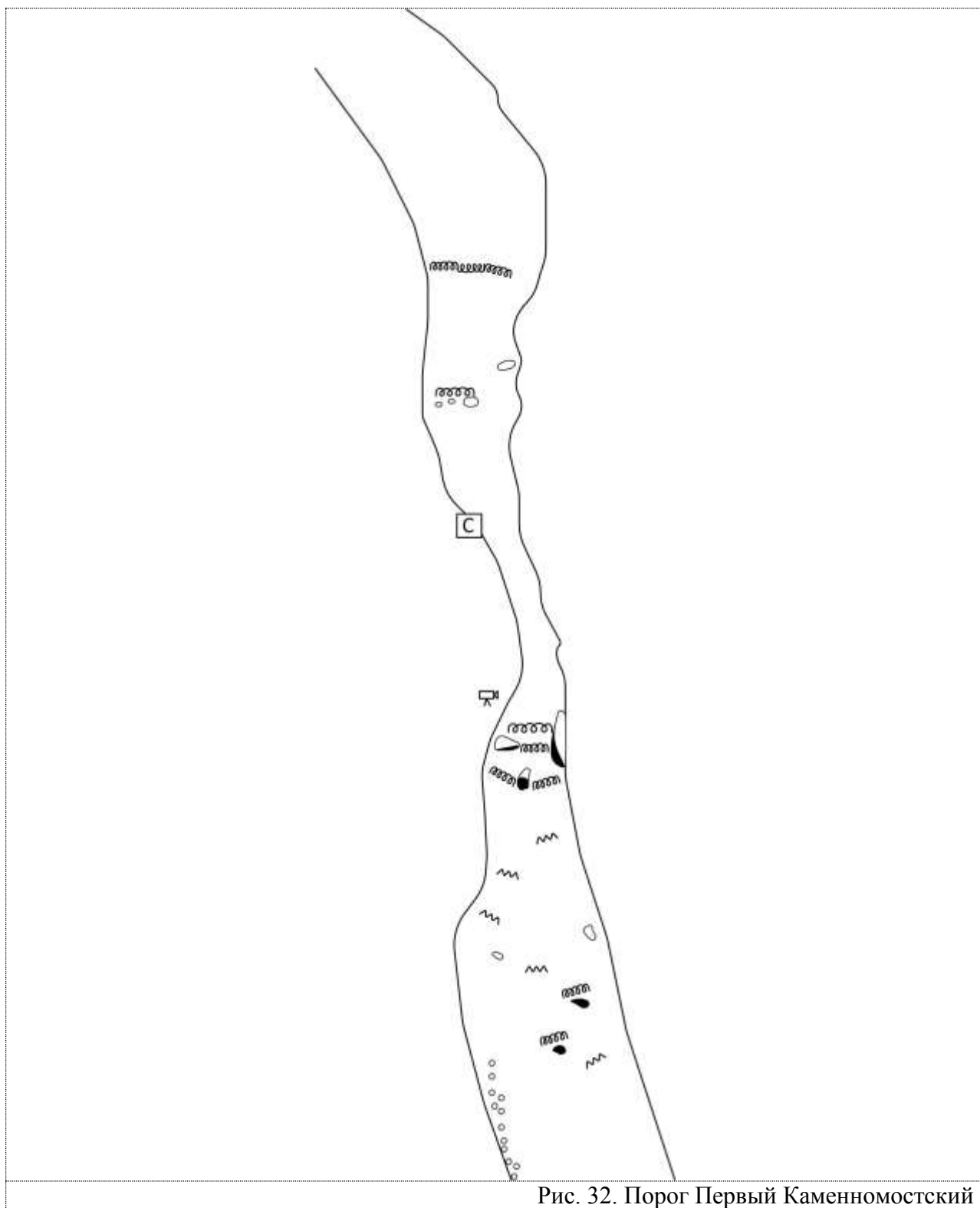


Рис. 32. Порог Первый Каменноостский

«Первый Каменноостский» порог описывается в лоции так: «Находится в посёлке. С наплыва заметить не просто. За 30м. до порога достаточно сильное течение. Ориентиры: после не крутого зигзага прямо по курсу невысокие уплощённые сверху скальные стенки ЛБ. Относительно резкий взлёт ПБ, на котором располагаются строения, огороды. На ПБ у самой воды выходы камня. По ЛБ отмель из крупной гальки. Порог представляет собой резкое сужение русла между низкими скалистыми берегами. За ним плёс. На входе большой камень, не очень чётко видимый с наплыва. Проходы с обеих сторон. В левом проходе слив, обливной зуб, струя прижимает к острым скалам ЛБ. В правом проходе слив, мощные косые бочки, сюда уходит большая часть воды». В нашу воду идти можно и справа, и слева от зуба. Порог впечатляет своим масштабом и напором. Первым проходит



адмиральский Белрафт1. Проходит справа, с хорошим заходом, но бочка всё равно подкручивает и разворачивает направо. Его страхуют с левого берега с удобной полочки морковкой. Чалится кат как раз за этой полочкой, вставая на страховку с воды. Вторым идёт Стерх - точно по такой же траектории - он уже проходит порог до самого конца, зачалившись перед последним сливом. Вася и Полина меняют на берегу страховавших ранее.



Рис. 33. Белрафт1 в Первом Каменноостском



Рис. 34. Стерх в Первом Каменноостском

С места основной страховки не видно самого порога. Поэтому о киле следующего катамарана - Чиркова - мы узнаем от нижней страховки. Морковка точна, а страховка с воды подбирает потерянное участниками весло. Оказывается, при заходе справа, экипаж Чиркова не справился с навалом на скалы правого берега и перевернулся. Ребята просят пройти ещё раз, вытаскивают катамаран на берег и снова идут на старт.

Как только страхующие занимают свои места, ложится Четверка.



Рис. 35. Киль Четверки в Первом Каменноостском

Ирина отрывается от катамарана, её вытаскивают сразу, остальные - на катамаране. Морковка вновь точна, а страховка с воды не пригождается. Далее идёт Белоафт2 и вторая попытка Чиркова - проходят слева от зуба, минуя всё самое интересное. Завершает прохождение экипаж Михалыча - снова справа, вполне благополучно.



Рис. 36. Белоафт2 в Первом Каменноостском





Рис. 37. Чирков в Первом Каменноостском. Вторая попытка



Рис. 38. Михалыч в Первом Каменноостском

Собравшись и привязав оторванные вёсла, проходим последний слив порога и перечаливаемся на 200 м ниже - в карман левого берега перед "Желобом". «Жёлоб», согласно логии: «Ориентир – сильное сужение русла, скальные выходы, впереди виден мост. Чалка к ЛБ к песчаному пляжу перед самым заходом в порог. Порог представляет собой свал в узкий скальный желоб, который с правой стороны перегораживает скальная затычка. Опасность порога в высокой вероятности оверкиля через затычку, после чего возможны повреждения экипажа и судна об скалы ЛБ». В прошлом году не пошли - не было достаточно воды. Но в этот раз можно идти! Вода переливается через затычку, образуя слева сильный навал на стенку, а справа - круглый карман.



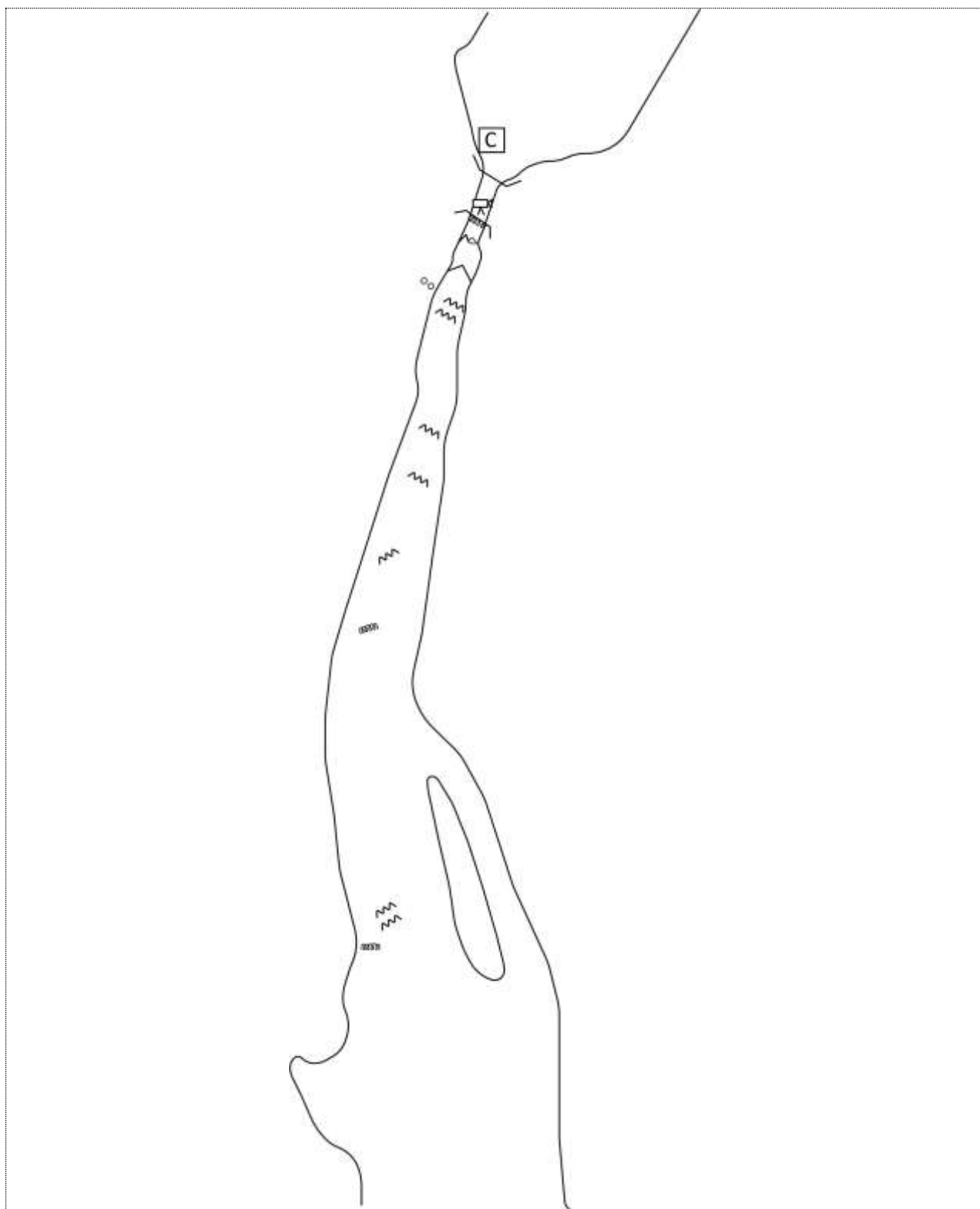


Рис. 39. Порог Желоб

Перетаскиваем два катамарана (Чиркова и Четвёрку) за порог - на страховку. Ставим на мост сигнальщиков, под мост - фотографов и видеооператоров. В порог идут только два самых опытных экипажа - два Белрафта.



Рис. 40. Белрафт 2 в Желобе



Рис. 41. Белрафт 1 в Желобе

Проходим благополучно. После слива оба ката немного разворачивает, но экипажи справляются.

По окончанию прохождения уже начинает темнеть, группа спешно разбирает катамараны, грузится в автобус и уезжает. Но ночевку встаём где-то под Кардоникской у безымянного ручья.

День 3 – 11 сентября. Переезд на р. Аксаут; Стапель

После гонки на Кубани мы вошли в график. Подъём свободный, расслабленные сборы, подведения итогов первой реки. По пути в Хасаут-Греческое видим, что Аксаут перегорожен платиной, огорожен колючей проволокой, охраняется вооруженными людьми. Нам, к сожалению, так и не удалось узнать, что это строится, но предположили, что ЭС. Удивительно, что в предыдущих отчетах нет никакой информации об этом, но теперь нет смысла идти ниже Хасаут-Греческого.

В Хасаут-Греческом остановились напротив школы. Поселок нам понравился. Он значительно отличается от Хурзука. Домики, растительность во дворах больше напоминают Украину. Такая тишина и спокойствие. Порадовали школьники в школьной форме, новая красивая мечеть и отреставрированный дом культуры с советским гербом. На улицах чистота. Ребята быстро где-то нашли яблоки. Разговорились с бывшим председателем поселка. Начали искать машину для заброски на реку. Купили барана, молока деревенского, овощей.



Рис. 42. В Хасаут-Греческом

Нашли Газ 66 в доме, недалеко от магазина. Поехали вдоль реки чуть выше Красного Карачая. Машина мчалась, набирая высоту, а мы то и дело подпрыгивали в кузове и глядели по сторонам. Аксаут течет по красивым долинам, вокруг горы с лиственным лесом, поэтому они кажутся бархатными. Встали на красивую поляну на левом берегу, сразу поняли, что ночь ожидает холодная. Стапелились и разделывали барана. Сегодня дежурные приготовили вкусную шурпу.



Рис. 43. Стапель на Аксауте

Интересно, что чуть выше нашей стоянки - какая-то база отдыха. Мы ходили к ним за солью (на барана её потребовалось больше соли, чем было заложено в раскладке). У них есть баня, которой можно воспользоваться за некоторую сумму. Но мы об этом заранее не знали.

День 4 – 12 сентября. Порог Слаломный – за каньоном Осыпной

Подъем в 8.00 общий. Самое страшное, что мы видели вчера из кузова машины - низкий уровень воды. Сегодня подсув каты, обсуждаем стратегию проводок. Съёмку проводим почти непрерывно камерой гоу-про с Белрафта 1. Максимально разгрузили Четвёрку, изменили походный порядок: первым идёт Белрафт 1, потом - Четвёрка, за ней Стерх и Михалыч, замыкают - Чирков и Белрафт 2.

Но, к нашему удивлению, воды не мало. Точнее, то, что её мало - иллюзия, которая создалась из-за обилия камней и абсолютной прозрачности воды. Нет, опасность сесть на камень на Аксауте весьма велика, но есть место маневру, воды достаточно! На всём сплавном участке не было ни единой проводки.

Итак, сплав начался с порога Слаломный в 12.00. Вернее, с его середины. Течение не быстрое, маневры удаются всем катамаранам. Скоро проходим под мостом в пос. Красный Карачай, а это ориентир порога Корнет, представляющий собой несколько сливов через подводные камни и зубья. Идём без разведки, страхуя друг друга с воды, ближе к правому берегу.

До порога Мустанг скоростной слалом с обилием подводных и надводных камней, в основных струях, как правило, зубья. Несколько раз чалимся перед резкими поворотами, чтобы исключить завалы. Но их нет.

Чалимся в 14.15 под мостом между фермами. Перед ним увлекательный сплав с особо сильным течением. Передышка на обед и начинаем прохождение порога Мустанг (он через километр). Порог технически несложен, на правом повороте. Под левым берегом слив около 1 метра, бочка, удар о каменную плиту, снова слив и длинная мелководная шивера, заканчивающаяся только у моста - ориентира каньона Осыпной. Идём ближе к центру, чалимся перед мостом на правый берег.





Рис. 44. Четвёрка выходит из Мустанга



Рис. 45. Стерх выходит из Мустанга



Рис. 46. Чалка перед мостом - началом каньона Осыпной

Сначала думали здесь же и остаться на ночь, видно костровище, места для палаток много. Но стоянка оставляет желать лучшего - прямо у дороги и дров мало. Отправляемся пешком на разведку каньона. Это не самая простая задача - по мосту дорога переходит на левый берег и отходит от реки. Берег низкий и порос деревьями. Но скоро он взлетает вверх и разведка превращается в разглядывание воды, сравнение с описанием и слабым пониманием, а совпадает ли. Решаем оставить эту бессмысленную затею и возвращаемся. Перестроившись, идём каньон тройками.

Начало каньона - череда поворотов, которые мы плохо отследили. Идётся спокойно, линия движения ясна. Ориентиром порога Пирамида является левый поворот со сливом и зубом в русле, через 20 м под правым берегом - огромный камень и рядом с ним камень - "пирамида". Перепад около 2-х метров на 30 метрах длины. Заходили в порог из-под правого берега. Затем перед "пирамидой" уходили под левый берег.



Рис. 47. Белрафт 1 заходит в порог Пирамида

За порогом - 50 м быстротока под осыпной стенкой левого берега. Далее следует резко уйти вправо, избегая гряды камней через всё русло. Первому катамарану Белрафту1,

следившему после слива за прохождением остальных, вовремя это сделать не удалось. Пришлось пропускать вперед Четвёрку и Белрафт 2. Чалиться пока негде, проходим так правый поворот. После поворота - шивера с обилием открытых камней. Шивера длиной около 70 м заканчивается левым поворотом, за которым расположен порог "Носорог". Белрафт 1 успевает обогнать только Четвёрку, севшую на камень. Пороги Носорог и Кривой мы различили, но четкой границы между ними нет. Идут один за другим, много подводных и полуобливных камней, траектория сложная. В порогах - очень мощные валы и сливы. Видим, как идущий впереди Белрафт 2 кидает лагом через камни, но экипаж справляется и оставляет кат на ровном киле.

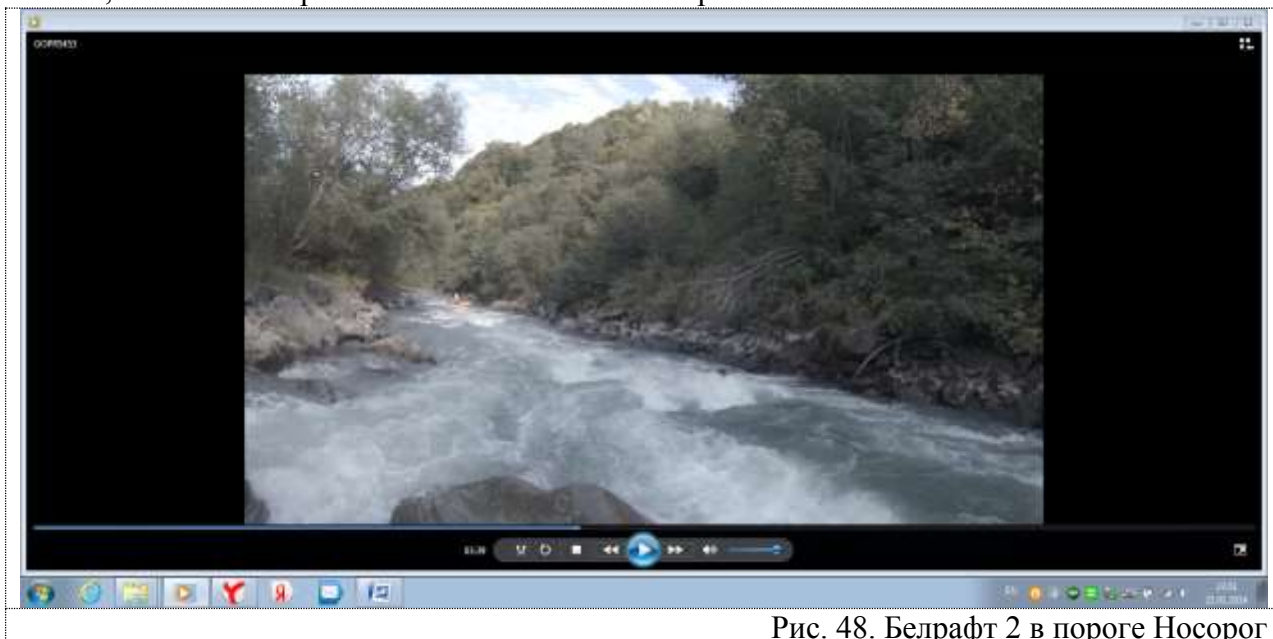


Рис. 48. Белрафт 2 в пороге Носорог

Справа водопадом впадает ручей и мы понимаем, что почти всё пройдено. За порогом слив, быстроток, а затем можно зачалиться под левый или правый берег. Что мы и сделали. Экипаж Белрафта 2 потерял весло, которое подобрал Стерх. Других происшествий в каньоне не произошло. Стоит только отметить, однако, что точные маневры удавались не всем катамаранам. Камни подстерегают всюду, а течение очень быстрое.

Далее идет мощная шивера, протяженностью 800 м, заканчивающаяся, пожалуй, первым плесом на реке длиной 50-70 м. Слева отличная поляна, где можно зачалиться для просмотра каньонов "Красный" и "Два моста". Мы же встаём здесь на ночь и днёвку.





Рис. 49. Поляна после каньона "Осыпной"

День 5 – 13 сентября. Днёвка  
Долгожданная днёвка! Разбираем вчерашние прохождения, немножко ремонтируемся, моемся, разведываем предстоящие нам два каньона. Но, помимо прочего, поднимаемся на гору с крестом. Погода благоволит нам погулять ещё по живописнейшей долине Аксаута.





Рис. 50. Гора с крестом

День 6 – 14 сентября. За каньоном Осыпной – пос. Хасаут-Греческое  
Подъём в 8.00, в 10.00 уже на воде. Зная, что нам предстоит, идём спокойно. Ориентиром каньона с несложным порогом "Шкворень" является красная осыпь на левом берегу. Дорога, идущая по левому берегу, резко поднимается вверх и проходит в 15 м над рекой. Проход под правым берегом. После камней, выступающих с левого берега, нужно резко уйти под левый берег и после 50-метрового участка начинать уходить под правый берег для захода в порог "Шкворень". Проходили по центру, основной струёй. После порога - шивера 150-200 м. Страховка для катамарана не требуется. Каньон тянется 1.5 км. Шли сходу тандемом. Шиверы с большим падением чередуются с относительно спокойными местами. Линия движения в основном под правым берегом. В одной из протоков справа на 2/3 русла лежит поваленная берёза. Тут два пути - либо перетаскивать кат через маловодную левую протоку (как Белрафт 2 и Чирков), либо лавировать, обходя берёзу (как все остальные).



Рис. 51. Белрафт 1 в каньоне "Красный"



Рис. 52. Четвёрка в каньоне "Красный"



Рис. 52. Берёза в каньоне "Красный"

Каньон "Красный" сразу же за мостом переходит в явно выраженный каньон "Два моста". Если не делать накануне днёвки, то именно отсюда следует подниматься на гору с крестом.

Перед мостом на правом берегу - старая кладка, в которую бьет вся вода, и за ней мощный слив через подводные плиты с перепадом около 1.5 м. Заход из-под левого берега, прижимаясь левым бортом к камню у левого берега. Каньон "Два моста", протяженностью 400 м, технически не сложен. Шли сходу. Берега отвесные высотой до 15 м. На выходе из каньона - отдельные плиты, лежащие поперек реки, и несильные прижимы. Каньон заканчивается мостом. За мостом слева ферма, справа дом. В районе моста - памятник. Хочется сказать, что это, пожалуй, самый красивый каньон на этой реке.



Рис. 53. Четвёрка и Михалыч в каньоне "Два моста"





Рис. 54. Белрафт 2 выходит из "Двух мостов"



Рис. 55. Стерх чалится за вторым мостом



Рис. 56. Группа у памятника юному партизану

Примерно в 1 км от моста - порог взрывного характера "Поцелуй Чаниты". Ориентиром порога может служить скала у левого берега с несильным прижимом. После прижима - плес длиной 20-30 м. После плеса большой обломок скалы лежит в центре русла, образуя два слива. Левый на входе загроможден камнями, оставляя очень узкий проход. Правый более чистый и удобен для прохода. Вода, отражаясь от правого и левого берегов, наваливается на центр камня. В 50-60 м от слива в центре стоит скрытый водой острый обломок, проход слева или справа от него. Шли сходу тандемом. После порога река успокаивается.

Когда снова появляется мост и скоро - порог Сюрприз. Река поворачивает направо. Порог представляет собой беспорядочное нагромождение обломков скал с мощными котлами за ними. Проход справа от них, прижимаясь к мелким камням правого берега. На выходе - сильный навал на левобережную глыбу, за которой в центре камень. Шли сходу, вдоль правого берега.





Рис. 57. Михалыч и Чирков в пороге Сюрприз



Рис. 58. Белрафт 2 в пороге Сюрприз

После порога препятствия на реке практически кончаются. Мы ещё успели перекусить, а в 15 часа уже зачалились в Хасаут-Греческом. В самом поселке река то разливается и мелеет, то собирается в узкое каменное русло, не стоит терять бдительность. К тому же мосты бывают достаточно низко. Встречаются даже столбы в воде! Около 18 выезжаем на Большую Лабу.



На ночевку останавливаемся на фазенде Псекень. Очень гостеприимно здесь, надо отметить. И только сегодня мы доели купленного нами барана.



Рис. 59. На фазенде Псекень

День 7 – 15 сентября. Переезд на р. Б.Лаба; Стапель

Утром снова выдвигаемся к последней в этом походе реке. В поселке Псебай на заправке находим телефон очередного Газ 66 и скоро выезжаем. Изначально планировалось ехать до окончания каньона Сосновый, но в этом месте нет хороших стоянок на левом берегу, по которому идёт дорога. К тому же Аксаут нам пришлось сократить, поэтому мы приняли решение ехать до моста Свинячего - чуть выше пос. Дамхурц.

По пути как обычно рассматриваем реку и препятствия. Вода прозрачная, зелёная, тепло и ясно. Но это было не на долго.

Чуть ниже моста Свинячий, на левом берегу разбили лагерь, построили катамараны, занялись баней. Прошли проверку пограничниками - пропуск сюда ещё не требуется, хотя они и были заказаны.

Погода резко испортилась. Пришла гроза. К следующему утру вода поднялась на полметра, стала коричневой, понесла деревья.



Рис. 60. Приехали на стапель на Большой Лабе

День 8 – 16 сентября. Дневка

Видя уровень воды, которая всё прибывала и прибывала, мы приняли решение отложить старт. У нас был единственный запасной день, который мы и использовали. Короткие перерывы между усилиями грозы использовали для тренировки переворота, метания морковки, чтения логии и сбора грибов.

День 9 – 17 сентября. Мост Свинячий – за каньоном Сосновый

Ночь прошла без дождя, и, хоть уровень воды всё ещё паводковый, но значительно ниже вчерашнего. Решили идти.

Подъём в 8.00, вышли в 10.30. Мощь реки поражает. Некатегорийные препятствия оказались сложнее именных порогов на Аксауте. Идём килеваторной колонной, очень тесно, часто чалясь и собираясь вместе. В одной из бочек надолго закусывает Михалыча. Экипаж справляется, но группа долго остается под впечатлением.

Ориентируясь по правым притокам, зачалились на левом берегу после четвёртого. Сходили на разведку, но нам показалось, ещё рано - не начало каньона. Мы ошиблись. Только отчалив, в срочном порядке чалимся на правый берег, заметив резкое падение воды. На самом деле поляна для чалки и разведки очень удобная и заметная. Только сложность порога в этот раз ещё превышала опыт группы. Не смотря на это, на разведку сходили.





Рис. 61. Группа на разведке порога "Прощай, Родина"

Далее пришлось заносить каты выше и перечаливаться на левый берег - к дороге. Здесь шикарная зелёная поляна. Но мы начинаем обнос. Сначала перетащили рюкзаки, потом перекусили, а затем и унесли катамараны. Встали на хорошей такой полке подальше от дороги.

День 10 – 18 сентября. За каньоном Сосновый – пос. Рожкао

Подъём в 8.00, завтрак, разведка и к 11.00 вышли. С ориентирами тут плохо, но при большом желании можно попробовать опознать. Основным ориентиром считается: пирамидальный камень-скала на ЛБ, с плавником. В самом каньоне неплохие валы и бочки.



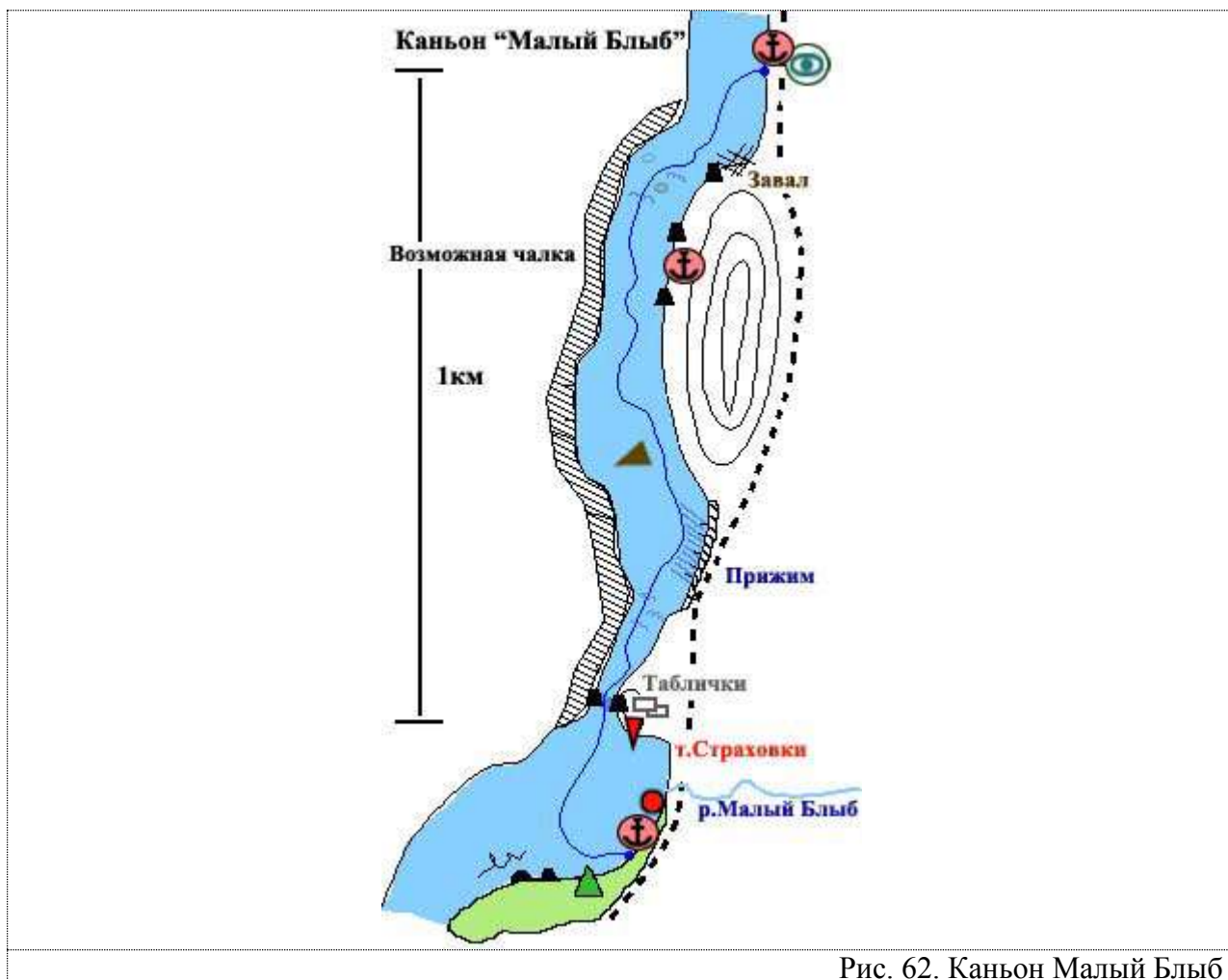


Рис. 62. Каньон Малый Блыб

Идём по старой схеме - попарно, постоянно чалясь в тенях камня и уловах. Каньон очень живописный и технически непростой. Самой кульминацией является мощная бочка на левом повороте, в скальном сужении. При желании, правда, её можно обойти. Но первые два Белрафта этого делать не стали, за что поплатились сломанной гитарой. Белрафт 2 развернуло, поставило на носовую свечку, переворота удалось избежать только за счет мастерства экипажа.



Рис. 63. Промежуточная чалка в каньоне "Малый Блыб"



Рис. 64. Белрафт 1 в финальном сливе каньона "Малый Блыб"



Рис. 65. Белрафт 2 после финального слива каньона "Малый Блыб"



Рис. 66. Чирков и Стерх в финальном сливе каньона "Малый Блыб"





Рис. 67. Гитара после финального слива каньона "Малый Блыб"

Зачалившись после каньона, идём на разведку. Уровень воды продолжает снижаться, но медленнее, чем нам хотелось бы. Ориентиром самого сложного каньона - Солёные скалы - служит автомобильный мост. После разведки идём за него, катаясь на валах и отрабатывая прохождение бочек, чалимся на правый берег и начинаем длительнейший обнос. По пути смотрим на "Кирпич" и "Затычку" и убеждаемся в их высокой сложности.



Рис. 68. Обнос каньона "Солёные скалы"

Стоянок нет нигде, приходится идти до самого посёлка Рожкао. Поляну выбрали за мостом на левом берегу. Хотя и близко к дороге, но всё-таки в лесу. В посёлке находим машину и отправляем её за катамаранами. Второй ходки команда бы не выдержала.

День 11 – 19 сентября. Пос. Рожкао – пос. Курджиново. Антистапель  
Последний сплавной день. Подъём в 9.00, выходим в начале двенадцатого. Менялись экипажами, киялись, отрабатывали самосплав. Но расслабляться на этом участке реки всё же тоже не стоит. Высокая вода, расчески, четвёртый каньон, довольно мощные шиверы и прижимы на поворотах - было на самом деле интересно.



Рис. 69. Команда в четвёртом каньоне

Чалка и ночевка состоялись на правом берегу, в Псебае. Около дома водителя Газ 66, на котором мы забрасывались.





Рис. 70. Последний антистапель

2.7. Потенциально опасные участки на маршруте подробно описаны в п. 2.6. Прочих опасностей в виде, например, агрессивных местных жителей мы не встречали, хотя в некоторых отчетах других групп прослеживается такая информация. В случае дождей может быстро и сильно подниматься вода, что приводит к усложнению препятствий и большой вероятности аварии.

2.8. Перечень наиболее интересных природных, исторических и др. объектов на маршруте  
Северный Кавказ – очень интересный регион. Помимо природных красот здесь много рукотворных объектов, заслуживающих внимания. Это и древние аланские храмы, и памятники времен второй мировой войны, и обсерватория, наконец. Туристы могут проложить пешие выходы по легендарным местам – Софийской долине, перевалу Тырмен. Есть уникальная возможность посетить источники Архыза и Нарзана. И, помимо прочего, отведать национальной кухни – хычинов.

2.9. Дополнительные сведения о походе

Характеристика района

Место: р. Уллу-Кам (длина: 71 км)

Пройдено: 8 км;

Средний уклон сплавного участка: 17 м/км.

Средний расход воды: 44 м<sup>3</sup>/сек.

Река берет начало в районе горы Эльбрус с ледника Уллу-Кам и, слиянием с р. Учкулан в одноименном ауле, образует р. Кубань. В верхнем течении река, прорезая поперечные хребты, прокладывает путь в каньонах и ущельях.

Основные притоки:

правые Уллу-Озень, Уллу-Хурзук;



левый Кичкине-Кол, Узункол, Чирюкол, Горалы-Кол.

Вдоль нижних участков реки есть неплохая дорога. Она тянется до устья р. Кичкине-Кол (2157 м), далее к верховьям идут тропы.

Сплавной участок начинается от пос. Хурзук. Здесь начинается восьмикилометровый Хурзукский каскад с уклоном реки 17 м/км.

Место: река Кубань (длина 870 км)

Пройдено: 52 км.

Среднегодовой расход в устье: 125 метра кубических в секунду;

Средний уклон сплавного участка реки: 9,1 м/км

Пороги 2-4 к.с.

Истоками реки являются реки Уллу-Кам и Учкулан, берущие начало в районе горы Эльбрус и сливающиеся в ауле Учкулан. Кубань впадает в Азовское море, основной своей частью в Темрюкский залив около города Темрюк.

В верхней части Кубань течет протоками по широкой безлесной долине. Начиная от г. Усть-Лабинска, река является судоходной. Дельта реки заболочена, но высокопродуктивна, имеет площадь около 4.300 кв. км. Кроме того река используется для накопления и выработки электроэнергии на Кубанском каскаде (Зеленчукские, Куршавские, Барсучковские и Сенгилеевские ГЭС) суммарной мощностью более 620 МВт с перспективами увеличения на 220 МВт.

Основные притоки Кубани:

левые Теберда, Малый Зеленчук, Большой Зеленчук, Уруп, Афипс, Псекупс, Белая, Лаба, Пшиш;

правые Мара, Джегута и Горькая.

Также в Кубань впадает более 14000 больших и самых малых притоков.

Вдоль реки есть проходит дорога.

Основные препятствия реки: Каньон Аман-Хит (4 к.с.), порог Первый Каменомостский 4 (к.с.), порог Жёлоб (4 к.с.).

Место: река Аксаут (длина 75 км)

Пройдено: 50 км.

Среднегодовой расход в устье: 30 метра кубических в секунду;

Средний уклон сплавного участка реки: 9,6 м/км

Пороги 2-4 к.с.

Аксаут берет начало из одноименного ледника и сливается с рекой Маруха километрах в 75 от истока, образуя реку Малый Зеленчук. Аксаут протекает по долине, протянувшейся с юга на север между высокими горными хребтами Мысты-Баши и Аксаутом.

В реку Аксаут впадают около 50 притоков. Наиболее многоводные из них: Джаловчат, Гитче-Теберда, Халега, Хадюка, Большая Марка.

По долине Аксаута идет дорога, к верховьям проходима лишь полноприводными машинами.

Основные препятствия: каньон Осыпной (4 к.с.).

Место: река Большая Лаба (длина 140 км)

Пройдено: 58 км

Среднегодовой расход в устье: 67 метра кубических в секунду;

Средний уклон сплавного участка реки: 8,8 м/км

Пороги 2-6 к.с.

Река берет начало в ледниках горы Пшиш (3790 м) на границе с Абхазией. У станицы Каладжинской сливается с р. Малая Лаба, образуя р. Лаба. Река проложила свое русло через районы высокогорных громад, сложенных из гранитов, гнейсов и сланцево-песчаных пород. Ее долина имеет вид узкого глубокого каньона. Скалистые ущелья местами расширяются, образуя живописные горные долины.

Левые притоки - р. Санчаро, Макера, Мамхурц, Дамхурц, Закан, Бескес. Правый приток Пхия (берёт начало на леднике горы Закын-Сырт (3097 м)).

Вдоль реки идет дорога – грунтовая, но достаточно хорошая и доступна почти для любого транспорта.

Основные препятствия: каньон Сосновый (5 к.с.) с порогами Прощай Родина (5 к.с.) и Пронеси Господи (5 к.с.), каньон Малый Блыб (4 к.с.), каньон Солёные Скалы (5 к.с.) с порогами Кирпич (5-6 к.с.) и Затычка (6 к.с.).

Личное специальное снаряжение (на одного человека):

- Спасательный жилет – 1 шт.;
- Каска – 1 шт.;
- Полный гидрокостюм – 1 шт.;
- Весло – 1 шт.;
- Гермоупаковка – 1 шт.;
- Стропорез – 1 пара.

Групповое специальное снаряжение:

- Катамаран 4-х местный – 1 шт.;
- Катамаран 2-х местный – 5 шт.;
- Вёсла запасные – 7 шт.;
- Спасательный конец – 6 шт.;
- Чальный конец – 6 шт.;
- Рамы для катамаранов – 6 шт.

2.10. Стоимость проживания, питания, снаряжения, средств передвижения

- Питание на маршруте – 14 000 руб. (1000 руб./чел.)
- Расходные материалы (аптечка, ремнабор и т.д.) – 7 000 руб. (500 руб./чел.)
- Транспорт на маршруте:
  - переезды на автобусе – 158 970 руб (11 355 руб./чел.)
  - заброска на Аксаут – 4 500 руб. (320 руб./чел.)
  - заброска на Большую Лабу – 10 000 руб. (715 руб./чел.)
  - забор катамараны от Соленого моста - 1 500 руб. (110 руб./чел.)
- Баран – 7 000 руб. (500 руб./чел.)

Итого: 203 000 руб. (14 500 руб./чел.)

2.11. Итоги, выводы и рекомендации по прохождению маршрута:

Итоги:

Наша группа благополучно прошла весь заявленный маршрут с изменениями, вызванными объективными обстоятельствами. Он был технически интересен, а так же очень красив и полезен для общего развития группы в целом и каждого её участника в частности. За период похода произошли три оверкиль, результативно проведены все спасательные мероприятия.

Разведаны сложнейший каньоны Большой Лабы - Сосновый и Солёные скалы. Есть повод вернуться!

Выводы:

- Довольно легкая заброска/выброска (отсутствие обязательной пешей части) понижают требования к весовым характеристикам снаряжения. Иными словами, брать можно много лишнего;
- Наш способ заброски был явно ошибочным, доставил группе массу дискомфорта;

- Практически весь маршрут проходит недалеко от автомобильной дороги, что делает его с одной стороны безопаснее, а с другой – усложняет выбор стоянок для обеда и ночёвок;
- Во всех населенных пунктах есть магазины, и можно докупить необходимые продукты.

Рекомендации:

- Сплав по рекам Кавказа очень спортивен, интересен как обучающий и тренировочный. Для прохождения очень важно иметь достаточный опыт в разных районах России (не достаточно только Урала);
- Ответственно и внимательно отнеситесь к выбору способа заброски и выброски. Наверное, следует всё же обратиться к местным водителям;
- Соблюдайте дистанцию при прохождении препятствий.



## 2.12. Копия маршрутной книжки



## 1. ОБЩИЕ СВЕДЕНИЯ

Группа туристов \_\_\_\_\_ г. Челябинска  
(организация, район, город)

в составе 14 человек совершает с 6 по 22 сентября 2013 г.  
\_\_\_\_\_ водный \_\_\_\_\_ поход \_\_\_\_\_ IV (четвёртой) \_\_\_\_\_ категории  
(вид туризма)

сложности в районе \_\_\_\_\_ Северного Кавказа \_\_\_\_\_ по маршруту:  
пос. Хурзук – р. Улуу-Кам (сплав) – р. Кубань (сплав) – г. Карача-  
евск – аул. Красный Карачай – р. Аксаут (сплав) – ст. Кардонская –  
пос. Свинячий – р. Б. Лаба (сплав) – пос. Курджипово

---

---

---

---

---

---

---

---

Руководитель группы \_\_\_\_\_ Лисовская Александра Игоревна  
(фамилия, и. о.)

Зам. руководителя (для походов  
6 категории сложности и групп школьников) \_\_\_\_\_ (ф. и. о.)

## 2. СОСТАВ ГРУППЫ

№ п. п.	Судя	Фамилия, имя, отчество	Дата рождения	Место работы (наименование, должность)	Домашний адрес, телефон
1	К-21 К	Лисовская Александра Игоревна	20.03.1987 г	ИП	г. Челябинск, ул. Пашкина, 21-8
2	К-21 М	Федарин Алексей Артемович	21.03.1988 г	Безработный	г. Челябинск, пр. Ленина, 53-65
3	К-22 К	Обишнев Алексей Олегович	03.07.1987 г	ЗАО "Таскер" инженер-механик	г. Зауральск, пр. Гагарина, 7а-41
4	К-22 М	Полеткин Максим Васильевич	22.05.1959 г	Директор ООО "Жантасов" г. Южноуральск	г. Южноуральск, Нахимова, 34
5	К-23 М	Беленков Василий Григорьевич	11.07.1976 г	ИП	г. Екатеринбург, ул. Луначарского, 21-46
6	К-23 М	Федина Полина Александровна	23.06.1987 г	Ассистент ЧедУ	г. Миасс, ул. Попова, 17-37
7	К-24 К	Нурова Людмила Викторовна	12.10.1983 г	Программист, ЗАО "МТТО"	г. Челябинск, ул. Косарева, 52а-30
8	К-24 М	Садковский Антон Иванович	01.10.1982 г	Технолог, ООО "УР-связь"	Челя обл., пос. Зауральский, ул. Тракторостроителей, 12
9	К-25 К	Калин Артем Евгеньевич	03.06.1990 г	Студент ЧедУ	г. Челябинск, ул. В. Кипаретова, 101А-44
10	К-25 М	Кузнецова Елена Руслановна	22.12.1969 г	Учитель, МАДОУ гимназия № 26	г. Челябинск, ул. Белинского, 3-44
11	К-42 К	Азов Михаил Вячеславович	08.06.1980 г	Менеджер, ООО "Металло-Профи"	г. Челябинск, ул. Набережная, 1-152
12	К-42 М	Цибрицкий Евгений Александрович	14.02.1986 г	Интернет-маркетолог, ООО "Сайтсраф"	г. Челябинск, ул. Академика Королева, 8-154
13	К-42 М	Буркина Ирина Сергеевна	02.12.1985 г	Менеджер, ООО "Молд"	г. Челябинск, ул. Клобуковская, 16-166
14	К-42 М	Горбачева Елена Олеговна	09.03.1987 г	Инженер, ООО "Металло-сервис-индустриальный"	г. Челябинск, Коммунальный пр., 105-108

При ознакомлении с составом группы участников завершается штатом МКК, а при ознакомлении с составом группы участников завершается штатом МКК, а при ознакомлении с составом группы участников завершается штатом МКК, а при ознакомлении с составом группы участников завершается штатом МКК.

Соответствие сведений о туристском и персональном опыте руководителей и участников группы МКК

Член МКК

Перечислить похода, совершенные по данному маршруту (У - участником, Р - руководителем) с указанием района и категории сложности	Обязанности в группе, распределение по средствам связи и др. транспортным средствам для автомобилей и мотоциклам указать номерной знак	Подпись, в бланке Протокола
Рр. Чуя - Катунь, V к.с. (У)	Руководитель	Сидор
Рр. Б.Зеленука - Кубань, III к.с. (Р)		Сидор
Рр. Чуя - Катунь, V к.с. (У)	Логист	Сидор
Рр. Арзгунь, VI к.с. (У), Рр. Чуя - Катунь, IV к.с. (Р)	Зам. руководителя	Сидор
Рр. Чуя - Катунь, V к.с. (У)	Логист	Сидор
Рр. Чуя - Катунь, III к.с. (У)	Кузнецов	Сидор
Рр. Чуя - Катунь, IV к.с. (У)	Зам.связи	Сидор
Рр. Б.Зеленука - Кубань, III к.с. (У)	Логист	Сидор
Рр. Лемса, II к.с. (У)	Косметик	Сидор
Рр. М.Нарер - Лемса, II к.с. (У)	Водитель	Сидор
Рр. Песчаная, III к.с. (У), Р. Баян, II к.с. (Р)	Связист	Сидор
Рр. Б.Зеленука - Кубань, III к.с. (У)	Зам.связи и ремонт	Сидор
Рр. Б.Зеленука - Кубань, III к.с. (У)	Гитарист	Сидор
Рр. Лемса, II к.с. (У)	Врач	Сидор
Рр. Б.Зеленука - Кубань, III к.с. (У)	Фотограф	Сидор

\* Руководителем при рассмотрении представляются подлинники справок о совершенных походах, выданных МКК. При ознакомлении с составом группы участников завершается штатом МКК, а при ознакомлении с составом группы участников завершается штатом МКК.

Для маршрутов с классифицированными перевалами указать наименование и категорию трудности наиболее сложных перевалов и их абсолютную высоту (при высоте перевалов более 5000 м).

\*\* Правила проведения туристских спортивных походов, утвержденные постановлением коллегии ЦСТЭ от 26 мая 1987 г. № 9-19



### 3. ПЛАН ПОХОДА (ЗАЯВЛЕННЫЙ)\*

Дата	Дни пути	Участок маршрута	Км	Способы передвижения
8.09	1	Пос. Хурук. Стапель	-	-
9.09	2	Пос. Хурук – устье р. Худее	25	сплав
10.09	3	Устье р. Худее – пос. Каменномостский	30	сплав
11.09	4	Пос. Каменномостский – г. Карачаевск Г. Карачаевск – пос. Красный Карачай	5 350	сплав автотранспорт
12.09	5	Пос. Красный Карачай – каньон Красный	15	сплав
13.09	6	Дневка	-	-
14.09	7	Каньон Красный – ниже пос. Хасаут-Греческое	25	сплав
15.09	8	Ниже пос. Хасаут-Греческое – ст. Кардоникская Ст. Кардоникская – конец каньона «Сосновый»	10 161	сплав автотранспорт
16.09	9	Конец каньона «Сосновый» – каньон «Соленые скалы»	10	сплав
17.09	10	Дневка.	-	-
18.09	11	Каньон «Соленые скалы» – пос. Рожако	9	Пешком, обнос
19.09	12	Пос. Рожако – пос. Курджиново. Анти-стапель	30	сплав

Итого активными способами передвижения: 159 км

\* В разделе 3 исправления и исключения участков маршрута не допускаются.

#### 4. ПЛАН ПОХОДА, СОГЛАСОВАННЫЙ С МКК\*

[illegible]

Итого активными способами передвижения:

\* В случае внесения изменений маршрут записывается в раздел 4 полностью. Если маршрут согласован в заявленном виде, делается запись: "Без изменений".

5. СХЕМА МАРШРУТА\*



Аварийные выходы возможны практически в любом месте — вдоль всех трёх рек идут дороги с постоянным движением автотранспорта.

\* Для маршрутов I-III категорий сложности дается схема, а для маршрутов IV-VI категорий сложности группа представляет копии картографического материала, которым она будет пользоваться во время похода. Допускается наличие готовых карт и схем с нанесенным маршрутом и местами ночевки.

6. СЛОЖНЫЕ УЧАСТКИ МАРШРУТА И СПОСОБЫ ИХ ПРЕОДОЛЕНИЯ\*

Препятствие	Длина	Категория сложности	Характер
Хуртукский каскад	5000 м	3	Непрерывная крутопадающая шивера со скалами и обилием и уступов порогов-ми.
Шивера «Дугуткан»	150 м	3	Количество уступов и порогов в шивере будет сильно зависеть от уровня воды.
Пороги «Тайл» — 200 Вратаныль	250 м + 250 м	3	Пороги представляют собой локальное увеличение уклона с большим уступом в струе. Расстояние между порогами около 500 м.
Каньон Адам-Хит	1500 м	4	В каньоне находится две ступени — скалом в порогах с плавками на каменные скалы, затем после короткого быстрого на 50 м ещё несколько мощных скалов бочек.
Первый скал	100 м	4	Русло сужается в каменный желоб, при этом задний сдвиг порога раздвоен боковым камнем. На склоне правого берега скальный навал.
Желоб	300 м	4	Порог представляет собой скал в устье скальный желоб, который с правой стороны перегородки скальный затиска.
Каньон Узаншай	2000 м	4	Представляет собой ряд порогов, разлещенных (быстрыми). Пороги имеют большое количество плавидных и обильных камней в русле, ширины до 1 метра.
Каньон Красный	1500 м	3	Несложный порог «Шаверен». После порога шивера 150-200 метров.
Каньон Два места	400 м	3	Перед местом на привок берега скалы волды, в которую бьет вода, и за ней мощный сдвиг перед подальше диты с перепадом около 1,5 метров. На волды отдаленные плиты, скальные поперек реки и несложные привок.
Порог Ступень	300 м	3	Порог представляет собой беспорядочное изомождение обильных скал с мощными волды на привок. На волды скальный навал на лавобережную глыбу, за которой в центре камень.
Каньон Малый Бель	600 м	4	Р. Большая Дабя
			Мощная шивера с обильными и обильными камнями.

\* При рассмотрении в МКК руководители группы представляют также схемы, фотографии и описание сложных участков. При личном рассмотрении участники представляют. После рассмотрения в МКК они согласуются руководители во группу.

# 7. МАТЕРИАЛЬНОЕ ОБЕСПЕЧЕНИЕ ГРУППЫ

Необходимый набор продуктов питания имеется.  
Общественное и личное снаряжение в достаточном количестве имеется.

## Специальное снаряжение

Групповое		Личное (на человека)	
наименование	количество	наименование	количество
катамаран 4	1	полный гидрокостюм	1
катамаран 2	5	спас-жилет	1
чалыный конец	6	стропорез	1
морковка	6	каска	1
вёсла	21	документы и ИЗ в гермоупаковке	1
рама	6		

Необходимый рем. набор имеется, делится на 2 части на сплав;  
Необходимый набор мед. аптечки имеется, делится на 2 части на сплав.

## Весовые характеристики груза, взятого на маршрут

Наименование	На 1 человека	На группу в 14 чел.
Продукты всего .....	8,4 кг (700 г/день)	117,6 кг
Групповое снаряжение .....	13 кг	182 кг
Личное снаряжение .....	7 кг	98 кг
Всего: .....	28,4 кг	397,6 кг

Максимальная нагрузка на одного мужчину 31,7 кг  
женщину 24 кг

Сведения, изложенные в разделах 1-7, подтверждаю

Руководитель похода Штефан (подпись) Штефан Р.И. (фамилия, и. о.)

Дата \_\_\_\_\_

# 8. ХОДАТАЙСТВО МКК

## Председателю МКК

(наименование вышестоящего МКК)

В связи с отсутствием полномочий у маршрутно-квалификационной комиссии \_\_\_\_\_ просим Вас  
(наименование)

рассмотреть представленные заявочные материалы и дать по ним свое заключение. Предварительное рассмотрение произведено нашей комиссией " " 20 г.

## Председатель МКК

(подпись)

(фамилия, и. о.)

Штамп МКК



# 9. РЕЗУЛЬТАТЫ РАССМОТРЕНИЯ В МАРШРУТНО-КВАЛИФИКАЦИОННОЙ КОМИССИИ

Маршрутно-квалификационная комиссия (подпись инициалы комиссии)

Состав комиссии МКК в составе (фамилия, и. о.)

Михайлов О.В. Бегунов С.В.

с участием (фамилия, и. о.)

Михайлов Д.В.

рассмотрев материалы заявленного похода группы под руководством Т. Михайлов Д.В.

считает, что (ненужное зачеркнуть):

1. Маршрут соответствует (не соответствует) заявленной категории сложности.

2. Туристский опыт руководителя группы соответствует (не соответствует) технической сложности маршрута.

3. Туристский опыт участников группы соответствует (не соответствует) технической сложности маршрута.

4. Заявленные материалы отвечают (не отвечают) установленным требованиям.

5. Другие замечания: нет

Группе назначается (не назначается) контрольная проверка на местности

(Где, когда и по какому вопросу)

# 10. РЕЗУЛЬТАТЫ ПРОВЕРКИ ГРУППЫ НА МЕСТНОСТИ

Группа в составе: руководитель (фамилия, и. о.)

участники (фамилия, и. о.)

прошла проверку " 20 г. (место проведения)

по следующим вопросам:

Результаты проверки:

Проверяющий (подпись) (фамилия, и. о.)

# 11. ЗАКЛЮЧЕНИЕ МАРШРУТНО-КВАЛИФИКАЦИОННОЙ КОМИССИИ

Группа под руководством Т. Михайлов Д.В.

имеет (не имеет) право совершить данный поход.

Особые указания: Соблюдать меры безопасности. Выходить из хвоста в МС районе выхода.

Срок сдачи отчета о походе до " 20 г. в объеме

Группа обязана направить сообщение по форме 6-Гур заказным письмом (и явиться) в КСС (КСО) по адресу:

## 12. КОНТРОЛЬНЫЕ ПУНКТЫ И СРОКИ

О прохождении маршрута группа должна сообщить телеграммой:

1. Будилько А. по телефону: 8-950-632-40-88  
(имя) вмс

2. Шарнигов С.В. по адресу: 8-905-080-18-42  
(фамилия)

из г. Нивинномысск до 10 сентября 2013 г.

из г. Армавир до 21 сентября 2013 г.

из до 20 г.

из до 20 г.

Председатель комиссии

О.С. Мухомов О.С.  
(подпись)

Члены комиссии:

А.В. Мухомов О.С.  
(подпись)



Штамп МКК

20.08 2013 г.

## 13. ОТМЕТКА КСС, ДОПОЛНИТЕЛЬНЫЕ УКАЗАНИЯ, ЗАМЕЧАНИЯ

Штамп КСС (КСО)

## 14. РЕШЕНИЕ МКК О ЗАЧЕТЕ ПОХОДА

Поход оценен \_\_\_\_\_ категорией сложности.

Справки выданы в количестве \_\_\_\_\_ шт.

Председатель МКК \_\_\_\_\_ (подпись) \_\_\_\_\_ (фамилия, и. о.)

Штамп МКК

20 г.

**Правила проведения спортивных туристских походов,  
утвержденные постановлением коллегии Центрального совета  
по туризму и экскурсиям от 26 мая 1987 г. № 9-19 (Извлечение)**

1.3. Участники спортивных туристских походов с оформленными маршрутными документами пользуются правом на размещение и обслуживание в туристских гостиницах, базах и кемпингах при наличии свободных мест. Имея разрешение соответствующих организаций, они пользуются правом на посещение заповедников, заказников и других территорий с ограниченным режимом посещения.

3.3. Заявочные документы на совершение похода (маршрутная книжка и ее копия, справки об опыте участников и руководителя, картографический материал и другие документы, необходимые для рассмотрения маршрута) представляются в МКК, имеющую полномочия на рассмотрение похода данной категории сложности, не позднее чем за 15 дней до начала похода.

3.4. Если МКК района, города, области (края) не имеют соответствующих полномочий, заявочные документы с предварительным заключением МКК областной (краевой) федерации туризма направляются, как правило, не позднее чем за 30 дней до начала похода в ту МКК, которая имеет такие полномочия (в зональную, республиканскую или Всесоюзную федерацию туризма).

3.5. В случае положительного заключения МКК о возможности совершения группой заявленного похода руководителю выдаются зарегистрированные маршрутная книжка и сообщение контрольно-спасательной службе; заверенные подписью председателя (заместителя) и штампом МКК.

При необходимости в маршрутную книжку записываются особые указания и рекомендации группе, определяется и записывается место регистрации перед выходом на маршрут в соответствующих контрольно-спасательных службах (КСС) или отрядах (КСО).

**Положение о туристских маршрутно-квалификационных  
комиссиях, утвержденное постановлением коллегии  
Центрального совета по туризму и экскурсиям  
от 26 мая 1987 г. № 9-18 (Извлечение)**

5.7. При рассмотрении заявочных документов на походы МКК обязана проверить:

разработку маршрута и график движения группы по основному и запасным вариантам, наличие картографических материалов;

знание руководителем группы района похода условий передвижения и естественных препятствий в нем;

соответствие туристского опыта руководителя и участников похода заявленному маршруту;

правильность подбора группой снаряжения, продовольствия, медикаментов;

намеченные группой меры по обеспечению безопасности при проведении похода;

правильность выбора контрольных пунктов и сроков;

Заявочные документы регистрируются и хранятся в организации, при которой создан МКК, не менее трех лет.

5.8. МКК имеют право:

вызывать участников группы и проверить знание ими Правил проведения туристских спортивных походов, вопросов техники и тактики похода;

назначить группе контрольный выход, где проверяется умение пользоваться снаряжением, преодолевать естественные препятствия и действовать в аварийных ситуациях.



К МАРШРУТНОЙ КНИЖКЕ № 78/15

*Condoleezza Rice* 4/1/02

Наименование полномочий МКК

Просим разрешения произвести следующие изменения в составе группы туристов \_\_\_\_\_

I. Исключить из состава группы участников:

№ п/п	Ф.И.О.	Год рождения	Туристский опыт	Обязанность в группе
1	Савельева Анна Николаевна	1982	р. Анна, II (9)	Косгубов

II. Включить в состав группы:

[illegible]

Указанные изменения разрешаются.

Руководитель группы

Председатель МКК

Члены МКК

Uch

Michaelson BV

111



## 2.13. Приложения

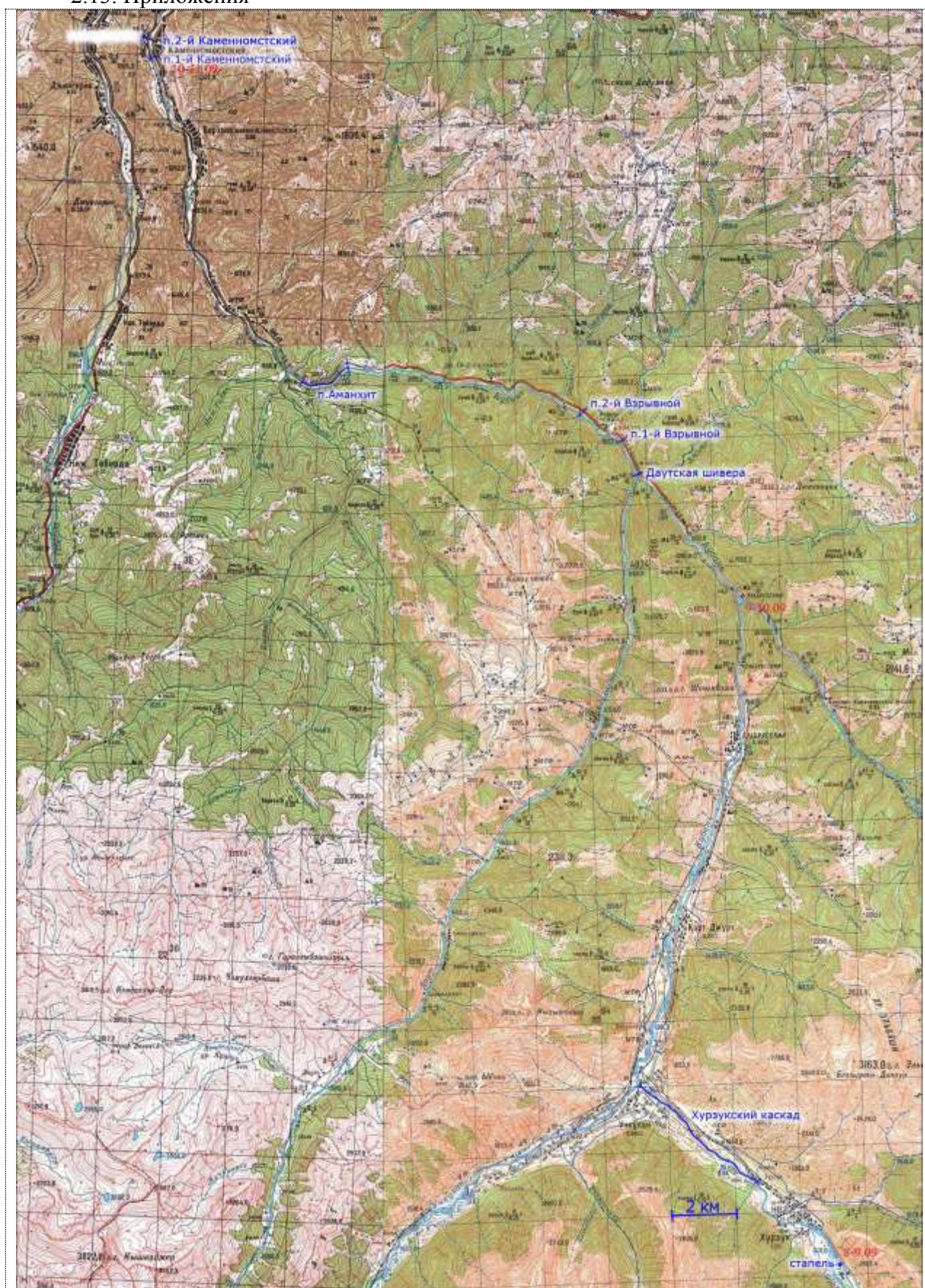


Рис. 71. Карта сплавного участка рр. Уллу-Кам и Кубань



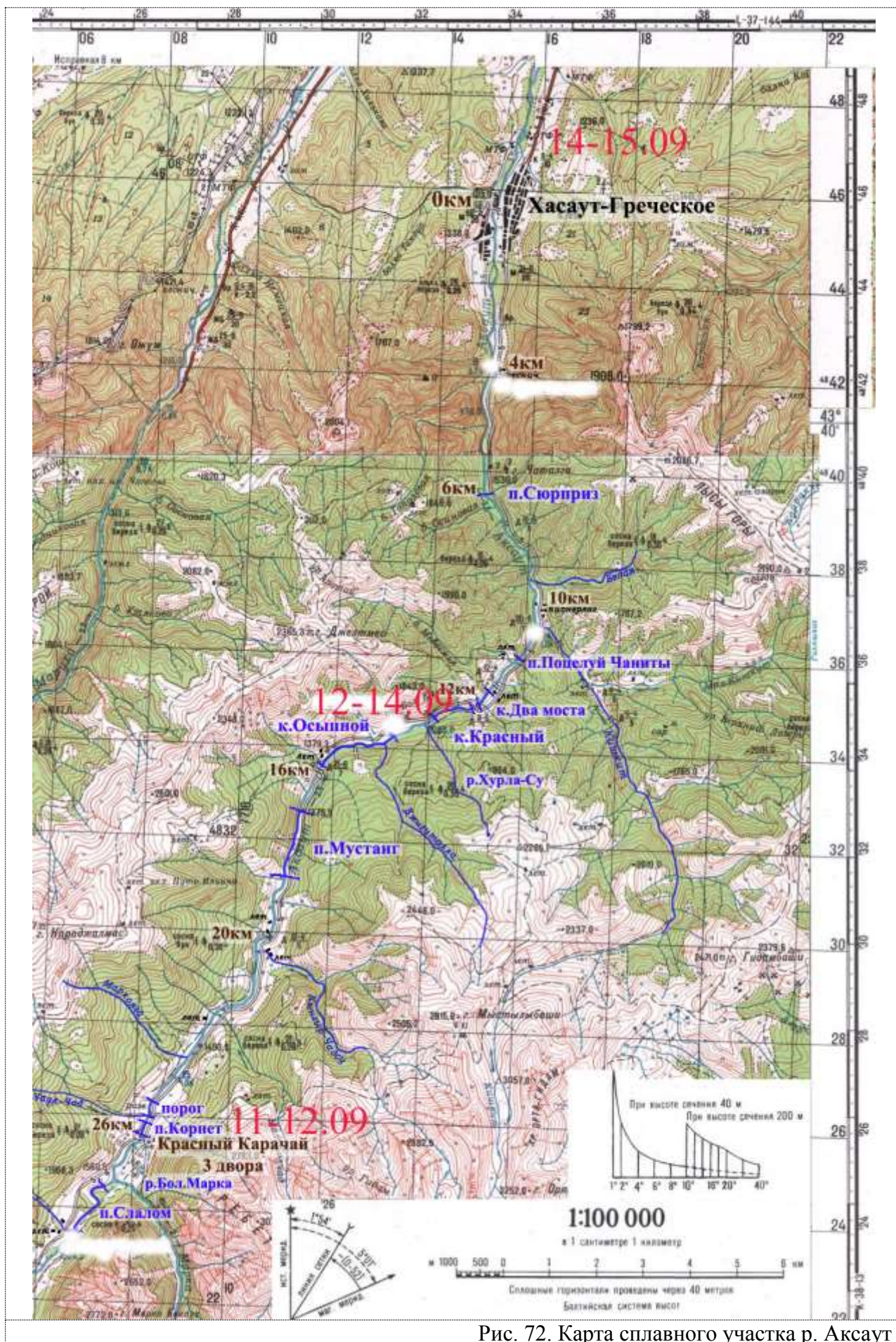


Рис. 72. Карта сплавного участка р. Аксаут



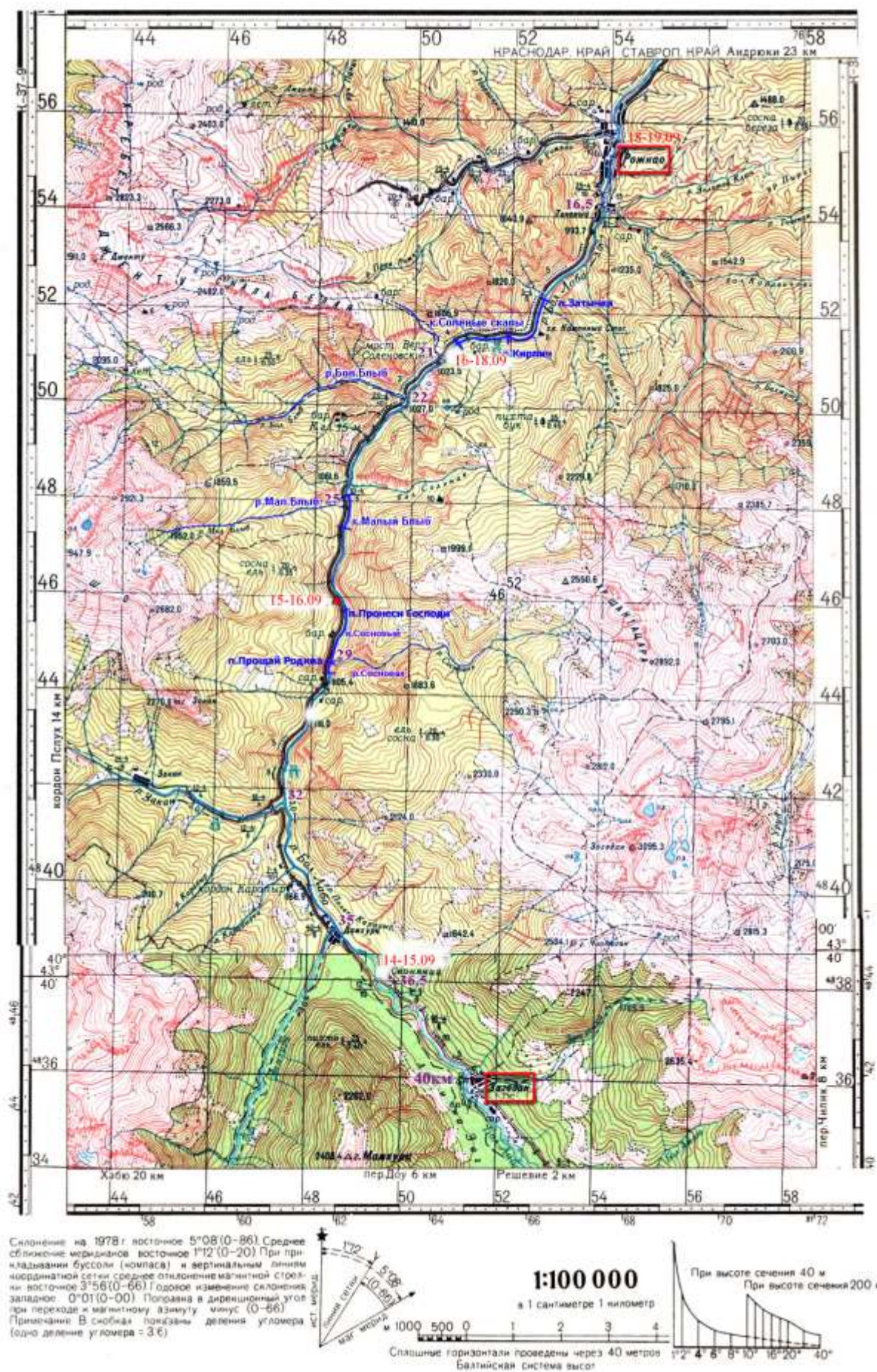


Рис. 73. Карта первого сплавного участка р. Большая Лаба



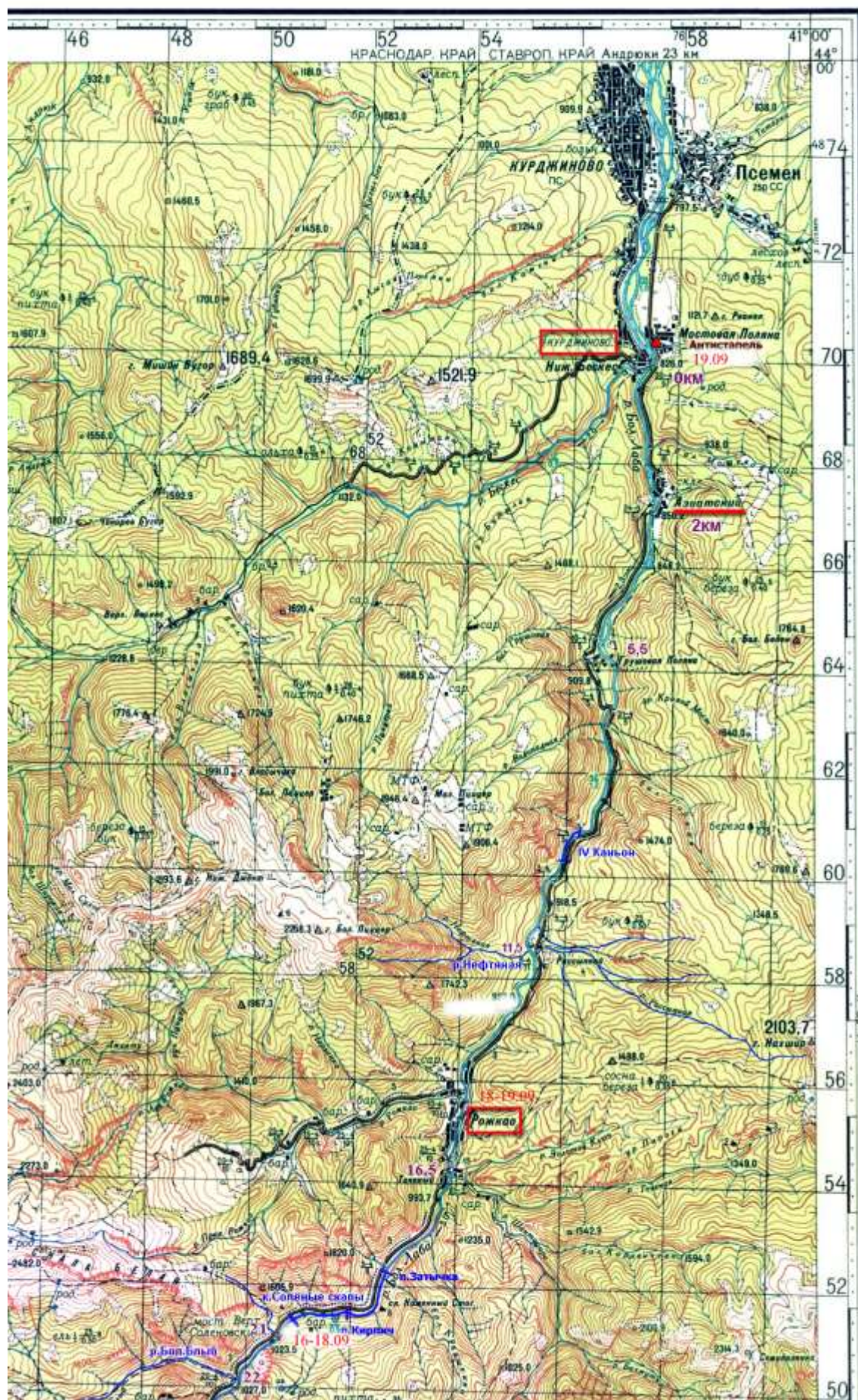


Рис. 74. Карта второго сплавного участка р. Большая Лаба



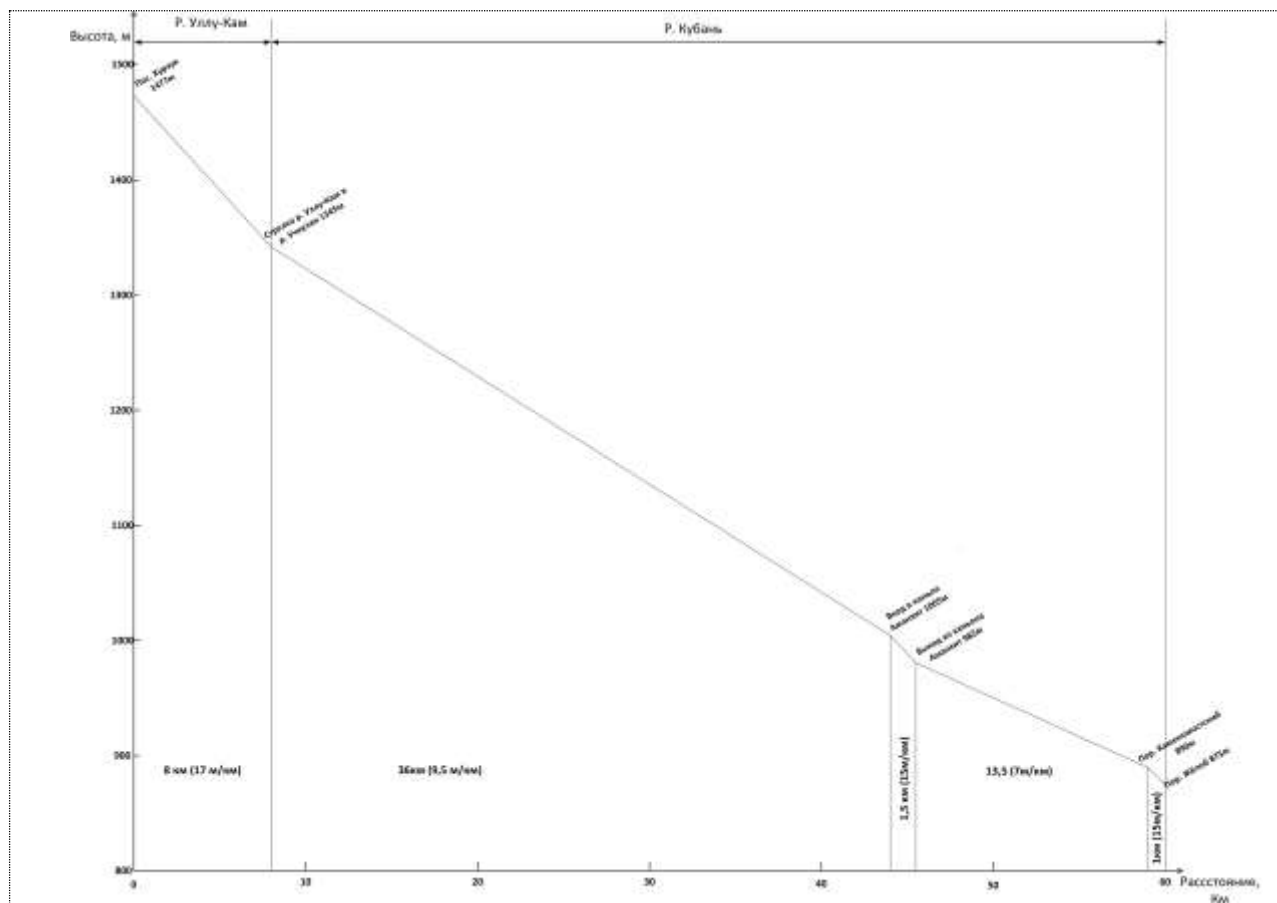


Рис. 75. Профиль рр. Уллу-Кам и Кубань

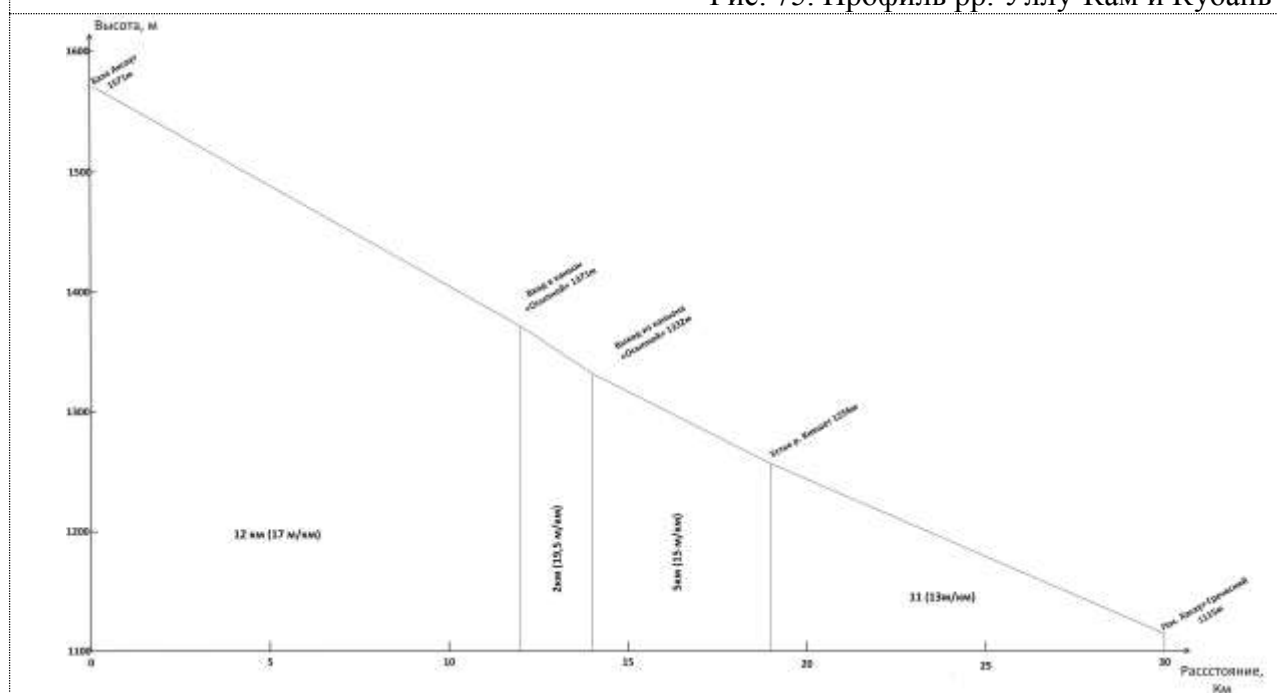


Рис. 76. Профиль р. Аксаут