

**ТУРИСТСКО-СПОРТИВНЫЙ СОЮЗ  
СВЕРДЛОВСКАЯ ОБЛАСТЬ**

**Отчет о водном туристском спортивном маршруте  
пятой категории сложности (катамараны)  
по реке Чилик (Заилийский Алатау),  
совершенном с 5 по 21 сентября 2014 года.**

Маршрутная книжка № 73/14  
Руководитель – Безроднов Сергей Борисович  
г. Нижний Тагил, ул. Пархоменко 111-47  
sb-bizon@yandex.ru, тел. +79193686918

Маршрутно-квалификационная комиссия рассмотрела отчет и считает, что путешествие может быть  
зачтено участникам и руководителю \_\_\_\_\_ категории сложности.

Отчет использовать в библиотеке \_\_\_\_\_



**Содержание:**

	№ стр.
1. Справочные сведения о путешествии	4
1.1. Паспорт спортивного маршрута	4
1.2. Определяющие препятствия маршрута	4
1.3. Состав группы	4
2. Выбор маршрута	5
3. График движения группы	6
4. Общая карта маршрута	6
5. Подъезд, отъезд, документы	6
6. Краткая характеристика реки Чилик	7
7. Аварийные выходы с маршрута	8
8. Техническое описание маршрута	8
9. Итоги, выводы, рекомендации	30
10. Приложения	31
10.1. GPS-координаты точек маршрута	31
10.2. Смета расходов на одного человека	31
11. Литература	31
12. Картографический материал	31
13. Маршрутная книжка	44

## 1. Справочные сведения о путешествии.

### 1.1. Паспорт спортивного маршрута.

Проводящая организация: Клуб туристов «Азимут», г. Нижний Тагил, пр. Космонавтов 36, телефон (3435)243210, <http://azimutnt.ru>, e-mail: azimut-nt@yandex.ru.

Группа: сборная городов Урала (Нижний Тагил, Екатеринбург, Верхняя Салда, Челябинск).

Район путешествия: Заилийский Алатау, Тянь-Шань (Казахстан).

Вид туризма: водный, категория сложности - пятая.

Протяженность активной части маршрута: 131 км, в том числе: сплав – 121 км, пешком – 10 км.

Сроки путешествия: 5 - 21 сентября 2014 года.

Продолжительность путешествия: 17 дней, из них на активной части 10 дней.

Нитка маршрута: Алматы - погранзаезда Саз (авто) - порог «Елочка» (пешком) - сплав по реке Чилик до Бартогайского водохранилища - Алматы (авто).

Уровень воды - ниже среднего.

Маршрутная книжка № 73/14. Маршрут рассмотрен Областной и зональной туристско-спортивной МКК ТСС Свердловская обл. (166-00-56665555).

Место хранения отчета – Спортивно-туристский клуб г. Екатеринбурга, ул. Московская 28б, <http://www.turist-club.ru/>, e-mail: turist-club@ural.ru, turist-club@list.ru тел. (343)2122028, 2124303, 2125322(факс).

### 1.2. Определяющие препятствия маршрута:

№	вид препятствия	название	категория сложности	прохождение
1	порог	«Ленинградский каскад», 1 ступень	5А	К1, К3, К4, К5, К6
2	порог	«Ленинградский каскад», 2 ступень	5А	К1, К3, К4, К5, К6
3	каскад порогов и шивер	«Ленинградский каскад», 3 ступень	5В	К1, К3, К4 (киль), К5, К6
4	каскад порогов и шивер	«Ленинградский каскад», 4 ступень	5В	К1, К3, К4, К5, К6
5	каскад порогов и шивер	«Чиликский каскад»	5А	все
6	порог	каскад «Медный всадник», 1 ступень	5В	все
7	порог	каскад «Медный всадник», 2 ступень	5С	все
8	каскад порогов и шивер	каскад «Медный всадник», 3 ступень	5В	все
9	каскад порогов и шивер	каскад «Медный всадник», 4 ступень	5А	все
10	порог	«Тулкисай»	4С	все
11	порог	«Зигзаг удачи»	4С	все
12	порог	«Лошадиное копыто», 3 каньон, 5 ступень	6С	обнос
13	каскад порогов и шивер	3 каньон, 6 ступень	5В	все
14	порог	«Игольное ушко», 3 каньон, 7 ступень	5В	все
15	каскад порогов и шивер	«Слаломный»	4С	все
16	каскад шивер	7 каньон, 1 ступень	4С	все
17	порог	«100 000 \$», 7 каньон, 2 ступень	6А	К1, К4, К5, К2, К6 (сборные экипажи)
18	шиверы	7 каньон, 3 ступень	5А	все
19	каскад шивер	7 каньон, 4 ступень	4С	все

Итого пройдено: 6А - 1; 5С - 1; 5В - 6; 5А - 5; 4С - 5 препятствий. В отчете приведена оценка уровня сложности препятствий для конкретных условий на момент прохождения, при других условиях она может существенно меняться.

### 1.3. Состав группы (фото 1):

№	Фамилия, имя, отчество	Год рожд.	Туристский опыт (основной)	Экипаж	Город
1	Безроднов Сергей Борисович	1958	Лепсы - Баскан - Сарканд - Аксу - Коксу 6Р(2014); Аргут - Чуя 6Р(2013); Тар - Куршаб - Кекемерен 6Р(2012)	К1	Нижний Тагил
2	Палаумов Иван Иванович	1975	Чуя - Катунь 5Р(2014); Снежная 5Р(2011); Чонг-Кемин - Кара-Каман - М.Нарын 6У(2006)	К1	Нижний Тагил
3	Бакиров Фазыл Урханович	1951	Аргут - Чуя 6У(2013); Норвегия 5У(2013); Бури-Гандаки - Бхоте-Коси эл.6У(2012)	К2	Екатеринбург
4	Спиридонова Анна Евгеньевна	1988	Кекемерен - Чонг-Кемин - М.Нарын 5У(2014); Жомболок - Ока 5У(2013); Коксу 5У(2011)	К2	Екатеринбург
5	Эльмик Игорь Сергеевич	1984	Башкаус - Чулышман 5У(2014); Тар - Куршаб - Кекемерен 6У(2012); Чуя 6У(2011)	К3	Екатеринбург
6	Рощетаева Ольга Николаевна	1986	Башкаус - Чуя 5(6)У(2013); Тар - Куршаб - Кекемерен 6У(2012); Коксу 5У(2011)	К3	Нижний Тагил
7	Болгар Тимофей Михайлович	1989	Черногория 6У(2012); Чулышман 6У(2012); Чуя 6У(2011)	К4	Челябинск
8	Рысенко Антон Игоревич	1983	Чулышман 6У(2012); Жомболок - Ока 5У(2011); Она 4У(2008)	К4	Челябинск
9	Исаков Юрий Александрович	1970	Сумульта 5У(2012); Чуя - Катунь - Урсул 5У(2010); Жомболок - Ока 5У(2010)	К5	Верхняя Салда
10	Брухно Геннадий Алексеевич	1979	Чуя - Катунь 5У(2014); Башкаус - Чуя 5У(2013); Сумульта 4(5)У(2012)	К5	Верхняя Салда



11	Величков Виктор Иванович	1957	Башкаус - Чуя 5(6)Р(2013); Тар - Куршаб - Кекемерен 6У(2012); Кекемерен - Нарын - Кызыл-Суу - Куршаб 6Р(2007)	К6	Нижний Тагил
12	Смышляев Денис Олегович	1987	Б.Инзер - М.Инзер - Лемеза 3У(2013); Чуя - Катунь - Кадрин - Урсул 5У(2010); Катунь - Аргут - Чуя - Урсул 4У(2009)	К6	Екатеринбург
13	Четвериков Никита Владимирович	1989	Ока 4У(2013); Б.Инзер - М.Инзер - Лемеза 3У(2013); Песчаная 3У(2011)	К6	Нижний Тагил
14	Петроман Юлия Викторовна	1970	Ципа-Витим 4У(2013); Б.Инзер - М.Инзер - Лемеза 3У(2013)	К6	Нижний Тагил

Нумерация катамаранов условная, указывает на порядок при движении походной колонной.

К1 – катамаран-двойка «Стриж», производство: г. Тутаев, Ярославской обл., <http://kat-strihz.narod.ru>, длина 4,1 м, ширина 2 м, объем 1,3 м<sup>3</sup>;

К2 – катамаран-двойка «Белрафт 2ТТ», производство: г. Минск, <http://www.belraft.com/>, длина 4,05 м, ширина 2,11 м, объем 1,4 м<sup>3</sup>;

К3 – катамаран-двойка «Горшков», производство: г. Екатеринбург, Татищева 53, тел. (343)2468978, длина 4 м, ширина 1,8 м, объем 1,1 м<sup>3</sup>;

К4 – катамаран-двойка «Белрафт 2М», производство: г. Минск, <http://www.belraft.com/>, длина 3,75 м, ширина 1,82 м, объем 1,1 м<sup>3</sup>;

К5 – катамаран-двойка «Белрафт 2ТБ», производство: г. Минск, <http://www.belraft.com/>, длина 4 м, ширина 2,04 м, объем 1,2 м<sup>3</sup>;

К6 – катамаран-четверка «Рафтмастер Fox-804», производство: г. Москва, <http://www.raftmaster.com/>, длина 5,4 м, ширина 2,2 м, объем 2,3 м<sup>3</sup>.



Фото 1. Слева - направо: Рысенко Антон, Болгар Тимофей, Палаумов Иван, Четвериков Никита, Петроман Юлия, Бакиров Фазыл, Рощектаева Ольга, Безроднов Сергей, Спиридонова Анна, Смышляев Денис, Исаков Юрий, Эльмик Игорь, Величков Виктор, Брухно Геннадий.

## 2. Выбор маршрута.

Поход проводился в рамках Свердловской областной школы высшего уровня по водному туризму.

Исходя из состава слушателей школы, требовался сильный, насыщенный маршрут 5 к.с., возможно даже превышающий по уровню стандартную пятёрку. Таким требованиям отвечала река Чилик.

Чилик достаточно известен среди туристов, но за последние 2 десятилетия (по нашим данным) реку посетило лишь 7 групп, две из них забрасывались спецрейсом вертолета, три пришли пешком из Киргизии и две сумели заехать на машине.

В первые годы после разделения СССР на независимые государства границы были еще прозрачны, но постепенно они были взяты под контроль пограничными службами. Поэтому пеший подход по известному маршруту из Киргизии стал невозможен, что и подтвердила история с группой Иргибая О.В из Екатеринбурга, когда команда была задержана на реке пограничниками.

Необходим был автотранспорт. Мы благодарны Андрею Исаеву и особенно Юлии Бронер за предоставленную информацию о контактах и перевозчиках в Казахстане, которая позволила осуществить задуманное - заброситься на реку Чилик на автомобиле и сплавиться по ней.



### 3. График движения группы.

дни	дата	участок	способ передвиж	км	ЧХВ	ТХВ	основные пройденные препятствия
1-3	5-7.09	Екатеринбург - Алматы	поезд	-	-	-	-
4	8.09	Алматы - р. Жинишке	Газ-66	270	-	10.45	-
5	9.09	р. Жинишке - погранзастава Саз	Газ-66	80	-	13.00	-
6	10.09	до пор. «Елочка» стапель до моста у погранзаставы	пешком - сплав	4 - 4	- - 0.37	1.45 - 4.00	пор. «Елочка»-4В, «Ленинградский каскад»: 1ст.-5А, 2ст.-5А, 3ст.-5В, 4ст.-5В
7	11.09	до каскада «Медный всадник»	сплав	6	0.40	1.30	«Чиликский каскад»-5А
8	12.09	до р. Тулыксай	сплав	6	0.46	7.15	каскад «Медный всадник»: 1ст.-5В, 2ст.-5С, 3ст.-5В, 4ст.-5А, пор. «Тулыксай»-4С
9	13.09	до пор. «Лошадиное копыто» обнос вещей до 8 ст. 3 <sup>го</sup> каньона	сплав пешком	15 3	1.34 -	4.10 2.00	пор Черный-4В, пор. «Зигзаг удачи»-4С
10	14.09	возвращение к порогу, обнос 5 ст. до каскада «Слаломный»	пешком сплав	3 12	- 1.09	3.00 5.00	3 каньон: 6ст.-5В, 7ст.-Игольное ушко-5В, 8ст.-4В, 9-11ст.-4А, 12 ст.-4А
11	15.09	до 6 каньона	сплав	54	4.50	8.30	каскад «Слаломный»-4С, 4 каньон-4В
12	16.09	до 7 каньона	сплав	9	0.56	1.30	-
13	17.09	до Бартогайского водохранилища	сплав	15	1.36	6.30	7 каньон: каскад шивер №15-4С, пор. «100000\$»-6А, шиверы №17-5А, каскад шивер №18-4С
14	18.09	Бартогайское водохранилище - Алматы	автобус	175	-	5.05	-
15-17	19-21.09	Алматы - Екатеринбург	поезд	-	-	-	-

ЧХВ – чистое ходовое время. ТХВ - техническое ходовое время, включающее в себя общее время работы на реке (сплав, остановки, разведку порогов, ремонт, обносы, проводки, обед и т.д.). Для машин указано общее время движения со всеми остановками (еда, ремонт, заправка и т.д.).

Погода. На первой половине маршрута по ночам были заморозки, а днем переменная облачность. Нельзя сказать, что днем было холодно, но и жарко тоже не было (17-24<sup>0</sup>С). Порой задувал неприятный холодный встречный ветер. Это обусловлено сентябрем месяцем и большой высотой (старт почти с 2500 м). После 3 каньона заморозки прекратились, в отдельные дни можно было загорать. Дождей не было. Общий вывод - вполне нормальная погода для сплава.

### 4. Общая карта маршрута.



### 5. Подъезд, отъезд, документы.

В верховья реки Чилик можно попасть четырьмя способами: пешком из Киргизии; пешком из Алматы; заказным вертолетом из Алматы; автомашиной повышенной проходимости из Алматы.

Первый вариант в настоящее время неосуществим. Киргизия и Казахстан независимые государства, граница контролируется пограничниками. Незаконное ее пересечение может привести к крупным неприятностям.

Сложен пеший подход из Алма-Аты (4-5 дней). Им может воспользоваться группа с хорошей горной подготовкой, способная пройти с водным снаряжением через высокогорные ледники.

Наиболее простой, быстрый, но дорогой вариант - спецрейс вертолета из аэропорта Бурундай в ту точку, которую вы укажете на карте. Перелет до урочища Чилик через ледник Богатырь составляет 45 минут (оплата в оба конца за 1,5 часа полетного времени).

И наконец, автомашиной. Общая протяженность заброски - 350 км, из них более 80 км по высоким горам. Общая продолжительность заброски - 2 дня. В настоящее время самый оптимальный вариант.

Полный пакет услуг, включая встречу, заброску, выброску, сопровождение, оформление всех документов, нам обеспечил Сахаров Константин (республика Казахстан, Алматинская область, город Талгар, телефоны: +7 777 275 6011, +7 701 124 4787, e-mail: rafinad1959@mail.ru, skype: renalin88).

Нам очень понравилось работать с ним. Константин очень ответственно подходит к решению всех вопросов, связанных с посещением реки Чилик. Сопровождает группу к началу маршрута, решает по пути все возникшие вопросы и встречается по окончании сплава. А также помогает в решении проблем, которые напрямую не связаны с ним. Некоторые аспекты, правда, требуют доработки. Так, например, нанятый в транспортной компании ГАЗ-66 оказался мало пригодным к длительному путешествию по горам. Но в данное время, уже готова собственная машина, полностью приспособленная для перевозки групп именно туристов-водников, численность до 16 человек. Остается только пожалеть, что мы не приехали на год позднее. Константин также организует сплав по Чарыну и может предложить культурную программу по окончании маршрута. Стоимость его услуг договорная, нам обошлась в 100 000 тенге плюс 18 000 тенге расходы, связанные с оформлением документов. При вашем желании может организовать сопровождение машиной в каскадах «Чиликский» и «Медный всадник» за дополнительную плату. Предложение актуально, особенно для большой воды.

Еще один контакт, известный нам. Рустам Запиев (телефоны: +7 777 223 4738, +7 707 223 4738, +7 (727) 333 5213, +7 (727) 317 2013, e-mail: rustam.zapiyev@a13.kz, skype: kzzapiyevr. Он забрасывал группу из 4 человек на маленьком микроавтобусе в 2010 году, но никаких разрешительных документов команда не оформляла, все вопросы решали на месте, по мере их возникновения.

Для посещения реки Чилик необходимы пропуск на пребывание в пограничной зоне и разрешение на посещение национального парка. Обе услуги платные. Стоимость пропуска 60\$ с человека. Так как группа у нас была большая, Костя смог договориться о стоимости для нас 50\$. Стоимость пребывания на территории национального парка: 685 тенге с человека в день плюс 750 тенге за каждую палатку в день.

Зарегистрировать группу можно в Республиканском оперативно-спасательном отряде: Алматинская обл., Карасайский район, с. Акжар, ул. Даулеткерей 1а (пригород Алматы). Оперативный дежурный: +7(727) 372 1560. Мы регистрировались в РОСО лично, а об окончании маршрута сообщили по телефону. Члены группы были застрахованы в компании «Национальная страховая группа» по международной страховке «спортивный туризм».

Заброска происходила на автомашине Газ-66 (тент), выброска - на автобусе ПАЗ.

Заброска происходит по Кульджинскому тракту А-351 через поселки Шелек (Чилик) и Кокпек по хорошему асфальту. Перед рекой Чарын есть отворот направо. По этой дороге можно попасть в поселки Жанаталал на правом берегу Чилика и Алгабас на левом. Здесь асфальт кончается. Далее путь лежит по грунту вдоль реки Жижишкы. Не доезжая поселка с одноименным названием, дорога поворачивает налево и очень круто забирается на плоскогорье на высоту около 2500 м и едет там, на удалении вдоль реки Чилик с постепенным набором высоты. Высшая точка - 3240 м. К реке дорога круто спускается по каньону левого притока Аманжол и далее идет вдоль Чилика до погранзаставы Саз, расположенной в урочище Чилик. В 1-2 км от погранзаставы дорога заканчивается, далее идет только конная тропа.

Закончить маршрут можно либо в поселке Саты, либо перед Бартогайским водохранилищем. В обоих случаях выезд на тот же Кульджинский тракт и по нему возвращение в Алматы.

## **6. Краткая характеристика реки Чилик.**

Чили́к (Шилик, Шелек, каз. Шелек) - самый крупный водосток Заилийского Алатау (Северный Тянь-Шань), один из крупнейших левых притоков реки Или, главной водной артерии юго-восточного Казахстана. Площадь водосборного бассейна 4980 км<sup>2</sup>, общая длина 245 км. Чилик представляет собой типичную горную реку с большим падением. Истоки реки начинаются на восточном склоне горной перемычки, соединяющей Заилийский Алатау с хребтом Кунгей Алатау на высоте 3350 м над уровнем моря. Здесь расположен ледник Жангарык, из него вытекает река того же наименования, которая через 29 км соединяется с Южным (Юго-Восточным) Талгаром, вытекающим из ледника Богатырь. При слиянии этих рек образуется Чилик.

Чилик имеет хорошо выраженный ледниковый тип питания. Высокая вода в Чилике наблюдаются с наступлением наиболее жаркого периода года - со второй половины июня до середины сентября. За это время по реке проходят несколько паводковых волн (до 4-5). Основной сток приходится на лето и за июль-август составляет 40% годового расхода. В конце сентября расход реки резко падает, в марте достигает наименьшего объема. Среднегодовой расход воды на выходе из гор (63 км от устья) - 32,2 м<sup>3</sup>/сек. Среднемесячный расход: апрель 13,7, май 29,6, июнь 42,3, июль 75,6, август 77,0, сентябрь 42,3 м<sup>3</sup>/сек (видимо имеется ввиду Бартогайский гидропост). Суточные колебания значительные - до 50 см, наиболее ярко выражены вверху. Чилик наиболее мутная река Заилийского Алатау. Ее среднегодовая мутность вблизи выхода из гор составляет 571 г/м<sup>3</sup>, что примерно аналогично показателям таких рек, как Терек и Нил.

Чилик является одним из крупнейших источников искусственного орошения предгорий Заилийского Алатау. На базе вод реки создано Бартогайское водохранилище, откуда берет начало Большой Алматинский канал. В предгорьях река течет спокойно, становится маловодной и двумя незначительными рукавами впадает в реку Или.



## 7. Аварийные выходы с маршрута.

На верхнем участке реки до середины 3 каньона логичней выходить за помощью к пограничной заставе Саз или кордону национального парка у левого притока Аманжол. К пограничникам раз в две недели прилетает вертолет, у них есть радиосвязь. Возможно такая же связь есть и у лесников на кордоне, они живут там на постоянной основе. Машины в этот район ездят чрезвычайно редко.

По левому берегу 3 каньона есть конная тропа. С середины каньона, наверное, будет проще выбираться вниз по реке еще до одного кордона нацпарка, который расположен на ПБ Чилика у притока Кичи-Орикти. Там постоянно живут люди, у них есть автотранспорт и лошади, существует дорога до поселка Саты.

На среднем участке выход осуществляется к ближайшему из поселков - Саты или Жанаталал (Алгабас).

Самая тяжелая обстановка в 7 каньоне. И если до порога «100 000 \$» еще есть какие-то сомнительные варианты движения вверх вдоль Чилика, то после него река представляет собой сплошной скальный коридор. Места, даже для чалок с выходом на берег, можно пересчитать по пальцам одной руки. Аварийный выход здесь очень проблематичен.

## 8. Техническое описание маршрута.

Сокращения в тексте: ПП, ЛП – правый, левый поворот; ПБ, ЛБ – правый, левый берег, ЧХВ – чистое ходовое время. В скобках после названия препятствия – категория сложности для условий на момент прохождения. Обычным шрифтом - техописание, курсивом – комментарии и прохождение. Препятствия ниже 4 к.с. не оценивались и не описывались. GPS-координаты точек маршрута приведены в приложении 10.1.

**5-9.09.2014.**

*До Алматы добирались на поезде Екатеринбург - Алматы-2. Обычно проблемы возникают по поводу перевеса. На этот раз никаких вопросов не было. Но не зря мы оплачивали излишки багажа. Таможенники на границе попытались взять с нас деньги за излишний вес, хотя какое они к этому имеют отношение, непонятно. После предъявления квитанций претензии отпали. Поезд прибывает вечером, нас встретил Костя на автобусе ПАЗ и отвез в сауну (была договоренность). Обменяли деньги, курс 1 рубль - 4,90 тенге. В сауне помылись с дороги и переночевали в холле на полу. Стоимость 16000 тенге на группу.*

*Ели в этом же здании на втором этаже, был заранее заказан завтрак. Затем 2 человека съездили на машине Романа (хозяин сауны) в Республиканский ОСО и поставили группу на учет. Отряд расположен в ближайшем пригороде Алматы, фактически в городе. В это время группа загрузилась в прибывший ГАЗ-66. В 11.15 выехали по Кульджинскому тракту. Дорога вначале очень оживленная, чем дальше от Алматы, тем спокойнее. Останавливались на заправку, обед и закупку хлеба.*

*Около 18 часов, сразу после поворота с тракта, сломался наш ГАЗ-66. В это время подъехала машина с руководством нацпарка, откуда она тут появилась, непонятно. Но мы произвели оплату за пребывание в парке, квитанций и печати у них с собой не было, выдали только расписку. Ремонт машины продолжался 2,5 часа, уже начинали прикидывать запасные варианты, но в 20.15 двинулись дальше. За мостом через Чилик у поселков Жанаталал и Алгабас асфальт кончается, дорога входит в горы, начинается подъем, но пока плавный. Не доезжая до поселка Жинишке около 2 км, дорога пересекает одноименную реку. Здесь ночуем. Прибыли в 22.00, именно сюда нам надо было сегодня добраться. Заброска планировалась за 2 дня, чтобы исключить холодную ночевку в горах без дров и воды. Здесь большая поляна на берегу реки Жинишке (фото 2). Дров немного - только сухие ветки кустов, но для приготовления еды достаточно.*



Фото 2. Место первой ночевки у реки Жинишке.

Утром выехали в 7.25. Дорога очень круто поднимается на плато и дальше идет там (фото 3) с постепенным набором высоты, превращаясь просто в колею. Вначале встречаются островки елей, потом пропадают и они. Вдали, по левой стороне, видна щель Чилика и заснеженные вершины. Машина с завидной периодичностью останавливается, водитель поднимает кабину и копается в двигателе. Иногда часть группы не выдерживает, идет вперед пешком, любясь окрестностями, потом их нагоняют и подбирают. Чем выше, тем холоднее. Дует пронизывающий ветер.



Фото 3. Высокогорное плато. Дорога на Чилик.

Через 50 с лишним километров от Жинишке дорога ныряет в каньон Аманжола - левого притока Чилика и по нему спускается вниз, теряя за 6-7 км более 900 м по высоте. На серпантине пара узких поворотов на 90°, ничего крупнее ГАЗ-66 не пройдет. Шишига тоже не вписывается в них, крутится сдвывая вперед-назад в карманах. В общем, спуск экстремальный, хорошо, что мы мало видим из-под тента, закрываясь от пыли.

Около 15 часов подъехали к кордону национального парка на берегу Аманжола метрах в 200 от Чилика. Шлагбаум, добротный дом, хозяйственные постройки. Нас встречают четверо лесников. Они и не подозревают о нашем прибытии, никто не известил. На руках у нас только расписка, они не принимают ее за документ, на все просьбы связаться с начальством отвечают, что связи нет. Просят подождать 1,5-2 часа, должна прибыть машина с иностранцами (кстати, нас за таковых не считают) в сопровождении начальников на охоту. Делать нечего, едем на берег Чилика, варим обед, ждем. Костя соглашается, что это его недоработка, есть сложности в оплате заранее, но на будущее есть хорошие идеи, как избежать случившегося таких казусов.

Ждать пришлось не очень долго, приехало начальство, подтвердило законность нашего пребывания здесь, и в 17.30 двинулись дальше. Где-то за 1,5 км до заставы кончилось масло в двигателе, водитель ушел к пограничникам. Опять ожидание. Только к 20.30 приехали на место, уже темно. Разбили лагерь у подвесного моста на ЛБ Чилика (фото 4), в километре от заставы, в пределах прямой видимости. Берег голый, дров нет, только плавник. Начали варить ужин на газовых горелках, потом принесли плавника и с противоположного берега, на котором растут ели, и дрова.

Константин и водитель Василий ушли просить помощи у пограничников. У машины неисправность, нужны запчасти, а также повышенный расход топлива - бензина на обратную дорогу не хватит.

Очень плохо чувствует себя Игорь. Он сидел в конце кузова машины, с левого края, возможно надышался выхлопными газами.

Есть еще одна, и большая проблема. Потерял кошелек со всеми документами, билетами и деньгами Виктор. При ночевке на Жинишке он висел на шее, здесь его нет. Надеемся найти при свете дня.





Фото 4. Лагерь у подвесного моста.

**10.09.2014.**

Все лоции по реке Чилик написаны нестандартно, по участкам. Мы взяли на себя смелость привести описание реки в соответствие с общепринятыми. Описание верхнего участка реки приведено по отчету группы Иргибаяева О.В. (Екатеринбург, сентябрь 2009). Группа начала сплав от правого притока Северный Кугантыр, впадающего в Жангырык, который сливаясь с Южным Талгаром в 3 км ниже, образует Чилик. Группа прошла три ступени каньона «Непроходимый».

Участок от устья Кугантора до первого каньона весьма симпатичен. Река разработала русло шириной до полукилометра и разлилась многочисленными протоками. Вода чистая, но не прозрачная, молочно-лазурного цвета. Фарватер просматривается по более насыщенному цвету реки. Сперва берега безлесные, но после слияния с Ю-В Талгаром на правом берегу появляются ели. Воды вполне достаточно для сплава. Сплав сложности не представляет, основные препятствия - мелкие перекаты, иногда требующие проводки.

В долине сначала встретился крутой осыпной берег по ЛБ, а потом, перед каньоном по правому. Правая осыпь более высокая и весьма живописная, огромные колонны, размытые ручьями. Перед каньоном река собирается в одно русло. Каньон начинается сразу за крутой правой осыпью, горы сужаются до 60-100 метров. Перед первым каньоном следует встать на ЛБ, на высокой узкой полке.

#### **1. Каньон «Непроходимый».**

**Первая ступень (4А).** До ПП можно посмотреть сверху. В каньоне река делает сначала левый, а потом ПП. На этом участке разгонная шивера, в русле встречаются обливные и полуобливные камни. Далее справа видна одна наклонная плита, врезающаяся в правую часть реки, напротив которой пологий слив. Далее, сразу, на ЛБ, еще одна каменная глыба. Через 20 м реку перегораживает гряда глыб. Справа и слева русло загрязнено камнями, по центру две глыбы образуют ворота шириной 3 м. Затем через 70 м остров. Нужно сразу уходить вправо, т.к. левая протока завалена глыбами и корягами. Проход вдоль ЛБ возможен, но очень осложнен камнями. Справа же чистый проход с небольшим крутым сливом около 1 м. Далее ЛБ завален камнями, проход справа. Сразу за островом, через 70 м, каменная осыпь на ПБ, за которой река делает ПП. Перед поворотом в русле камни в шахматном порядке, заканчивается все воротами, образованными глыбами у ПБ и левой части русла. Слив пологий, навал на левый камень. За воротами обливник по центру. Конец 1 ступени. Можно зачалиться налево на небольшом 20-метровом участке. Длина первой ступени 200 м.

**Вторая ступень (5С).** Начинается сразу за первой, через 100 м. Слева впадает ручей. Перед основным сливом валы, бочки. Слив образован двумя наклонными глыбами. Струя, разгоняясь, бьет в каменную плиту у ПБ, образуя винтовой отбойник. Далее русло перегораживают две глыбы, образуя ворота с крутым сливом 1,5 м. Сразу за воротами на ЛБ лежит огромная глыба, удобная для места съёмки. Еще через 40 метров гряда глыб по центру русла. Далее участок с небольшим ЛП, на котором валы, бочки, камни, сливы до 0,5 м, длиной 200 м до следующей 3 ступени.

**Третья ступень (6А).** Начинается сразу после елей на ЛБ. Река делает S-образный зигзаг. Вход в 3 ступень образован каскадом ворот. Ступень завалена грядой глыб, образующих крутые сливы. Проход сложный, сначала справа, потом через гряду налево. Справа впадает ручей. На этом участке длиной 150 м река круто подает на 10 м. Далее шивера, достаточно мощная, длиной 400 м.

**Четвертая ступень «Остров» (4А).** Начинается после небольшого участка спокойного быстротока. Ступень образована нагромождением камней в центре русла. Правая протока завалена грядой камней на



входе, на выходе слив 1,5 м, осложненный зубом. Левый проход чистый, валы, бочки. ПБ - еловый лес, левый - крупная каменная осыпь. Длина ступени 150 м.

**Пятая ступень (6С).** Начинается через 500 м на локальном ПП. Первые 50 м хаотичные камни в русле, затем гряда глыб справа налево, крутые сливы, бочки, прижим к ЛБ. Сразу ворота из глыб. ПБ - отвесный, левый - крупнокаменная осыпь. Разведка по ЛБ. Через 20 м в центре, через 20 м глыба у ЛБ, затем гряда у ПБ. Проход слева у каменной глыбы ЛБ. Через 40 м на ЛП завал, образованный тремя огромными глыбами, проходы узкие, негабаритные. Далее река хаотично мечется между камнями справа налево, сливы крутые, мощные, проходы узкие, местами негабаритные. И так более 1 км. ЛБ становится отвесным. Разведка осложнена, даже невозможна. Ущелье принимает V-образную форму.

**Шестая ступень (6А).** Далее река делает плавный ЛП на 90 градусов. На повороте еще одна крутая горка, падение реки большое. На повороте S-образный вираж. Поток все еще хаотичный. Камней в русле становится меньше. Далее каньон расступается, река успокаивается.

Участок от первого каньона до порога "Ленинградский" достаточно интересен в техническом плане и проходим даже в низкую воду. Этот участок весьма полезен для привыкания к воде.

**2. Шиверы (4).** От первого каньона до порога «Изюминка» следует цепь непрерывных шивер с камнями в русле. Требуется четкое маневрирование.

**3. Порог «Изюминка» (5А).** Начинается метров через 150 после устья Корумдыка. Порог короткий и достаточно простой, но на него следует обратить особое внимание, так как это самые первые метры сплава по реке. В середине русла ближе к ЛБ огромный камень, значительная часть потока бьет прямо в него, чуть ниже два камня поменьше. Проход в пороге ближе к ПБ. После порога шивера длиной около 1 км.

**4. Порог «Бегемоты» (4С).** В русле большие камни, но проходы просматриваются легко и издалека. Через 800 м можно зачалиться для просмотра следующего препятствия.

Дальнейшее описание приведено по результатам собственного прохождения.

*Поднялись довольно рано, ждали пограничников, но они так и не появились. Поэтому Костя сходил к ним со списком и маршрутной книжкой и уладил все вопросы.*

*С утра проблемы продолжают появляться. У Ани температура 38°. После некоторых колебаний она все-таки решает отказаться от прохождения «Ленинградского каскада». Зато Игорь выздоровел и готов к сплаву. Перевернули весь лагерь и машину в поисках кошелька Виктора, но не нашли. Временно, до окончания сплава, забываем об этой проблеме. Будем решать ее в Алматы, наверное стоит закончить маршрут на день раньше, договариваемся созвониться с Костей в Сатах, где есть сотовая связь.*

*В лагере остаются сопровождающие, а также Фазыл и Анна. Вверх уходят 5 экипажей. К5 и К6 хотят потренироваться на простых препятствиях и поэтому идут стапелиться к порогу «Ёлочка», остальные уверены в своих силах и начинают в 300 м выше каскада. Во время стапеля к обеим группам подъезжал конный наряд пограничников. Они очень живо интересовались всеми подробностями водного туризма, а при сплаве сопровождали группу по берегу. Расход около 30 м³/сек. Вода мутно-молочного цвета. Колебания уровня большие, порядка 50 см между утренней и вечерней водой.*

Тропа, которая видимо набита пограничниками, от места стоянки недалеко уходит от Чилика и вновь подходит к реке у начала «Ленинградского каскада», далее идет вдоль воды. Расстояние от моста до каскада 2 км, до «Ёлочки» менее четырех.

**5. Порог «Ёлочка» (4В).** 70-80 м. Выделяется на общем фоне. Хороший навал на глыбу в левой части русла, несколько сливов, камни (фото 5).



Фото 5. Порог «Ёлочка». К6.

Порог переходит в шиверу 2-3 к.с., которая продолжается до «Ленинградского каскада». Перед каскадом прямая 400-500 м. ПБ - галечная отмель. В месте, где ели ПБ вплотную подходят к воде, начинается препятствие, с наплыва видны скальные обломки в русле.

**6. Ленинградский каскад».** Длина 1,7-1,8 км. Уклон 20-25 м/км. В русле много камней надводных и подводных, мощные сливы и бочки. Линия движения сложная. Основной рабочий берег - левый, но возможна отработка каскада и по правому. Выделяют 4 ступени.

**1 ступень (5А).** Около 100 м. Начинается узкими воротами, шириной не более 2,5 м, образованных глыбами. Чуть далее, после ЛП, еще один створ в 6-7 м (фото 6). В ступени сливы, обливные и надводные камни. В конце ступени слева впадает крупный приток Каркымбай, перед притоком надежная чалка на ЛБ.

**2 ступень (5А).** Около 350 м. Ступень начинается грядой больших камней через все русло. Есть 3 прохода: средний и правый - со сливами более метра, левый, наиболее простой - горка (фото 7). За грядой возможна чалка и страховка с ЛБ. Далее шивера-порог, на финише в центре реки большой скальный обломок с сильным навалом на него, проход по трекам с любой стороны. За ступенью около 50 м быстротока, улова у обоих берегов.



Фото 6. «Ленинградский каскад». 1 ступень. К5.



Фото 7. «Ленинградский каскад». Начало 2 ступени. К3.

**3 ступень (5В).** 450-500 м. Начинается на ЛП, у хорошо заметной каменной осыпи ПБ. На протяжении ступени река проходит небольшой правый и крутой ЛП. Русло сильно засорено камнями, сливы, напряженный



слалом. Сразу за крутым ЛП водопадный слив, высотой 1,5 м, осложненный выступающими камнями (фото 8). Через 50 м после слива, на ПП, ступень заканчивается, деление условное, есть пара небольших уловов на один катамаран. На всем протяжении порога мест для эффективной страховки и для чалки немного.

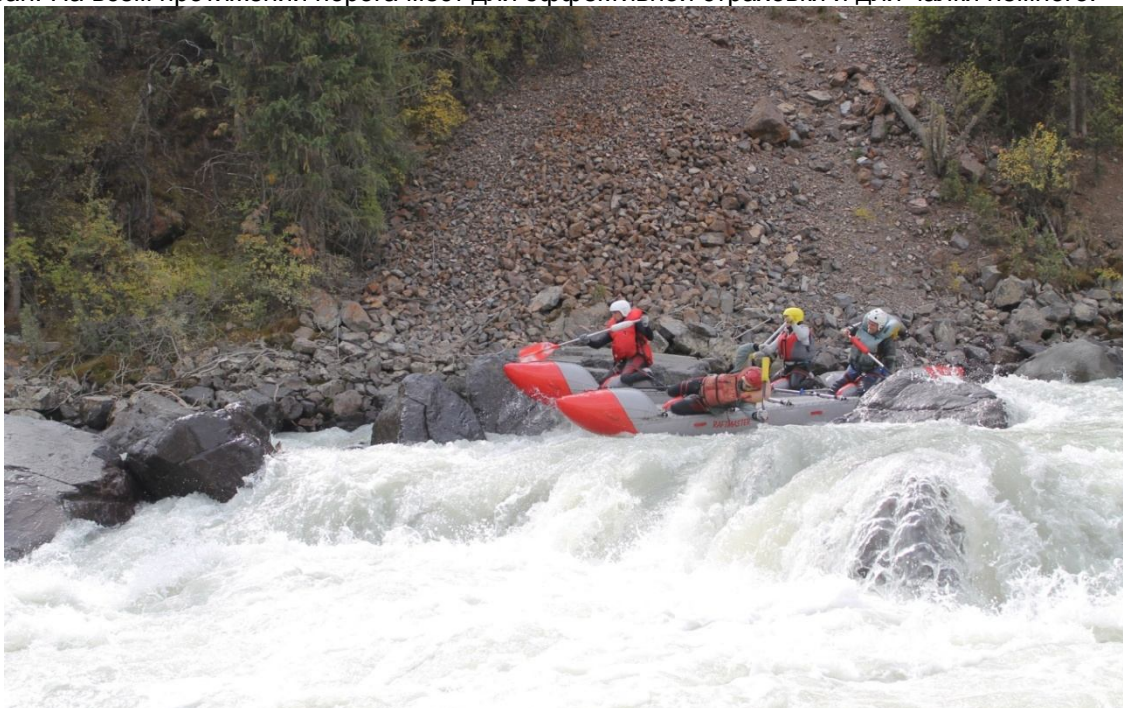


Фото 8. «Ленинградский каскад». 3 ступень. Прохождение слива справа. К6.

**4 ступень (5В).** 500-600 м. В русле много надводных и подводных камней. Линия движения сложная, много сливов и бочек. Более мощная первая половина. Нормальные места для промежуточных чалок и страховки появляются только ближе к концу ступени.

*Работали двумя группами. Первая группа (К1, К3, К4) начала в 300 м выше каскада. 1 ступень попеременно со страховкой одним спасконцом. 2 ступень с промежуточной чалкой за грядой камней и страховкой одной морковкой. Далее колонной, т.к. мест для нормальной чалки трех катамаранов нет.*

*В водопадном сливе 3 ступени К3 шел под ЛБ, К1 и К4 - по центру. Неожиданно сильно кидает катамараны на зуб левее центра слива. К1 повредил поперечину (которую впоследствии заменили на деревянную), но удержался от переворота, а К4 все-таки лег. После кия экипаж моментально выбрался на катамаран. К1 сопровождал перевернутое судно (фото 9), но все попытки помочь пристать к берегу окончились ничем, удалось только пару раз подойти и подтолкнуть кат к берегу. Уловов нет, поток стремительный. Ступень мощная, экипаж К4 пару раз сбрасывало обратно в воду. К3 шел чуть впереди, стараясь не рвать дистанцию. К4 удалось самостоятельно зачалиться к ПБ ближе к окончанию ступени. Закончили около 15 часов, часть людей вышла на помощь второй группе.*



Фото 9. «Ленинградский каскад». 4 ступень. К1 сопровождает перевернутый К4.

Вторая группа (К5 и К6) начала выше порога «Елочка», который проходили попеременно, страховка одним спасконцом. Постоянно травила гондола на четверке, приходилось каждые 15 минут качаться, похоже при сборке повредили пипку. Поэтому сумели пройти только 2 ступени «Ленинградского» (порядок прохождения аналогично первой группе). Закончили уже в седьмом часу. Идя обратно к лагерю, еще раз осмотрели слив 3 ступени - все камни залило, он стал значительно проще.

**11.09.2014.**

Около 9 часов утра К5 и К6 при поддержке береговой группы отправились на «Ленинградский каскад». Чуть позже прилетел вертолет пограничников, сел недалеко от погранзаставы. По словам Кости, пограничное начальство в прошлом году лично решило проверить группу Ю. Бронер, ждали их и мы, но не дождались. Два человека сделали полную разведку «Чиликского каскада». При осмотре не обнаружили ни одного места, требующего заранее запланированного маневра, а также организации береговой страховки. Наместили несколько точек возможных промежуточных чалок.

На К1 заменили сломанную поперечину на деревянную. К5 и К6 к 11.00 завершили прохождение «Ленинградского каскада». Пообедали на месте базового лагеря. ГАЗ-66 пока с нами, Василий и Константин решают вопросы по бензину и запчастям, которые должны были доставить на вертолете. Поэтому и сегодня идем без вещей, на легких катамаранах.

4 ступень «Ленинградского каскада» переходит в бурную шиверу, которая продолжается 800-900 м до следующего препятствия. Подвесной мост у погранзаставы в среднюю и ниже воду расположен высоко над водой, в большую воду надо наметить линию прохождения ближе к берегу. Главным ориентиром «Чиликского каскада» является крупный, хорошо заметный правый приток Сутбулак. Через 100 м после Сутбулака через реку натянут трос. В высокую воду может быть опасным. За притоком на протяжении 300-400 м следуют плавные левый и ПП, затем резкий левый, и первый хорошо выраженный слив - это начало каскада. ПБ перед каскадом резко повышается.

**7. «Чиликский каскад» (5А).** Общая длина более 4 км. Участок реки с большим уклоном (около 20 м/км), резкими поворотами, беспорядочным расположением в русле камней, сливами, бочками и навалами (фото 10). Русло местами сужено до 10-12 м. Линия движения неоднозначная, но достаточно просчитываемая с наплыва. Есть несколько мест, требующих энергичного перестроения. Осмотр возможен по обоим берегам, по левому гораздо удобнее.



Фото 10. «Чиликский каскад». Фрагмент.

В конце каскада по ПБ две большие серые глыбы, следом на высокой полке ПБ лежит большой камень. За ними река выполаживается, продолжается несложная шивера. От глыб прямая, длиной 500-600 м и начало следующего каскада. В конце прямой расположена хорошая большая стоянка (фото 11) за прибрежными кустами под большими елями (пять стволов с трех корней). Единственный недостаток - стоянка расположена прямо у дороги, но учитывая, что здесь ездят крайне редко, и только пограничники и лесники, недостаток очень несущественный.

В 13.30 вышли четверьмя катамаранами. К6 пока заканчивал ремонт, они вместе с К5 стартовали на 2 часа позднее. Каскад прошли с двумя промежуточными чалками, одна для отдыха, вторая для устранения небольших неполадок с одним из катамаранов. Каких-либо больших проблем не было. Одновременно с финишем первой группой приехала наша машина. Константин и Василий решили все задачи по бензину и



запчастям, но ехать в ночь по горам не хотят. Ну и нам грех не воспользоваться этими обстоятельствами. После разведки, когда становится ясно, что надо обносить рюкзаки в каскаде «Медный всадник», решаем вопрос по обвозу вещей. Осмотр каскада на протяжении 1,6-1,7 км проводим по ЛБ. Начало каскада называют еще вторым каньоном, но каньоном этот участок можно назвать с громадной натяжкой или при большой фантазии.

Проезжали местные егеря. Пообщались. Отдали копию списка группы, как объясняют для отчета перед руководством. Как правило, все, с кем мы встречались на протяжении маршрута (лесники, егеря, работники нацпарка) просили у нас список группы. Поэтому их надо иметь с собой несколько штук.



Фото 11. Стоянка перед каскадом «Медный всадник».

**12.09.2014.**

Пришлось встать рано. В 8 часов машина уже тронулась в путь с двумя участниками группы. Рюкзаки разгрузили в намеченном вчера месте, после наиболее сложной части каскада примерно в 1,5 км от его начала, где дорога вплотную подходит к реке.

**8. Каскад «Медный всадник».** Общая длина более 2 км. Начинается по окончании прямой. Впереди видно резкое сужение долины, отроги правобережных гор подходят близко к воде, на входе на ЛБ красноватая осыпь. Разведку удобнее и проще проводить по ЛБ. Везде можно пройти близко к воде, лишь в районе левого притока Оденсай очень сильно мешают осмотру сплошные заросли прибрежных кустов. От места стоянки можно обнести рюкзаки до окончания 3 ступени. Дорога вначале отходит довольно далеко от реки. Через 100-150 м от стоянки от дороги вправо уходит тропка и идет до середины 3 ступени, где соединяется с дорогой. Длина обноса ~ 1,3 км.

**1 ступень (5В).** 250 м. На начальной части Чилик крутит плавный ПП, вторая половина порога - прямой участок. Препятствие представляет собой спаломную трассу (фото 12-14) между множества обливных и надводных камней. Несколько сливов до 1,5 м с бочками, несколько узких ворот. Заканчивается перед ЛП двадцатью метрами быстротока. Чалка возможна на любой берег.

**2 ступень (5С).** 300-350 м. Начинается на ЛП. Гряда камней от ПБ отжимает весь поток влево. Река скатывается горкой через обливные и полуобливные камни и падает сливом 1,5-2 м в створе у ЛБ шириной около 5 м (фото 15-16). В большую воду в гряде будет проход и справа. Далее на прямом участке череда сливов с бочками меж камней различного калибра. В конце прямой очень сильный навал на камень ЛБ и далее крутой ЛП. После поворота пару глыб по центру реки и несколько камней поменьше с сильными навалами, сливы. Ступень заканчивается у левого притока Оденсай. Места для чалок появляются на крутом ЛП и за ним.

**3 ступень (5В).** Около 800 м. От Оденсай на река мощная шивера. Через 300 м крутой ЛП, сразу за ним в русле несколько больших камней. Поток падает между ними ступеньками на протяжении 100 м. Это самая сложная часть ступени. Далее шивера. После ПП гряда камней от ЛБ, чистый проход справа, по большой воде везде. Через 200 м участок быстротока, большое улово у ЛБ, на берегу большая поляна. Дорога в этом месте идет вплотную к реке.

Мы обозначили это место как окончание 3 ступени из-за уверенной чалки на несколько катамаранов, хорошего места для приготовления пищи или ночлега и как конечную точку для возможного обноса вещей. Хотя деление условное.

**4 ступень (5А).** Мощная шивера-порог, длиной около 1 км. Характером похожа на «Чиликский каскад». Линия движения видна с наплыва.



Фото 12.  
Каскад  
«Медный  
всадник».  
1 ступень.  
К2.



Фото 13.  
Каскад  
«Медный  
всадник».  
1 ступень.  
К5.

Фото 14.  
Каскад  
«Медный  
всадник».  
Окончание 1  
ступени. К1.





Около 9 часов начали прохождение каскада. Планировали прохождение двумя группами по 3 катамарана для убыстрения процесса. 1 ступень прошел К1. В середине размоталась чалка, пытались собрать, из-за этого не успели уйти от последнего навала. Кат сбросило под ПБ и расклинило между камнями. Спокойно собрали конец, освободились и зачалились на ПБ. К2 прошел лучше, но почему-то проигнорировал место хорошей чалки и попытался пристать к берегу ниже, фактически в затяжке 2 ступени. Как потом выяснилось, на капитана нашло какое-то затмение, он сам не мог внятно объяснить произошедшее. В итоге К2 ушел во вторую ступень без просмотра и страховки. Следом стартовал К1. Хорошо, что экипажи видели порог вчера, на предварительном осмотре. В ступени оба катамарана сильно набросило на камень перед крутым ЛП, оба были на грани переворота. Сумели зачалиться к ЛБ за поворотом в маленькие уловки. Связались по радиации с группой. Решили дойти тандемом до конца 3 ступени, а остальные будут работать четырьмя катамаранами.

Дошли без проблем. Два человека, которые находились с вещами, ушли на прохождение, с ними еще двое пришедших. Пара осталась с рюкзаками организовать костер и позднее сварить обед.

Прохождение остальной части группы прошло без больших приключений. Только К4 ударился носом в тот же навалый камень (фото 17). Сработал принцип компостера - чехол остался цел, а в баллоне образовалась дырка. Баллон немного держал, поэтому удалось дойти до вещей, а уж там клеиться. Страховка организовывалась спасконцами в середине и конце 1 ступени, за 1 сливом 2 ступени, за крутым ЛП 2 ступени. Дополнительно с воды страховал первый прошедший катамаран. Третью ступень прошли колонной.



Фото 15.  
Каскад  
«Медный  
всадник».  
2 ступень.  
Перед  
сливом в  
створе. К3.



Фото 16.  
Каскад  
«Медный  
всадник».  
2 ступень.  
Слив в  
створе. К4.





Фото 17. Каскад «Медный всадник». 2 ступень. Наезд на камень. К6.

*После обеда и ремонта пошли дальше. Сразу чувствуется разница, ведь до этого момента мы шли на разгруженных катамаранах.*

*Очень постепенно река успокаивается, долина расширяется, уклон уменьшается, но фоновая шивера 3 к.с. продолжается и дальше. От начала 4 ступени до порога «Тулькисай» менее 30 минут ЧХВ.*

*Особых разбоев (указанных в техописаниях) не заметили, было 2-3 острова в русле и все.*

**9. Порог «Тулькисай» (4С).** Перед порогом река делает крутой зигзаг влево, потом сразу вправо, с ЛБ вплотную к реке подходит крутой склон, впереди виден большой камень в русле, вдали распадки левого притока Шару и правого - Тулькисай. Чалка для осмотра сразу по окончании ПП на ЛБ. Осмотр со склона или поднявшись на высокую полку. Длина порога - около 250 м. В пороге сливы, ворота из камней. В конце сильный навал на крупный скальный обломок, проход слева. Сразу за препятствием справа впадает крупный приток - река Тулькисай. На ПБ, сразу за притоком очень хорошая стоянка среди елей на нескольких уровнях.

*Порог прошли тремя тандемами. Первыми К5 и К6. Они страховали остальных экипажи с ЛБ. Остальные чалились на ПБ сразу за притоком.*

*Остановились на ночевку и довольно рано. Так как поход проводился в рамках школы, регулярно проводились лекции и устраивались практические занятия. Сегодня каждый участник должен был самостоятельно выбрать место и поставить морковку. Вечером состоялся бурный обмен мнениями, переросший в дискуссию о водном туризме.*

**13.09.2014.**

*Утром была прочитана лекция о методах оказания первой помощи пострадавшим. Затем каждый должен был провести искусственное дыхание и непрямой массаж сердца (фото 18). Пострадавшим выступал один из участников группы, полностью одетый в сплавное снаряжение. Поэтому вышли довольно поздно - в 11.25.*



Фото 18.  
Практические занятия по оказанию первой помощи.



Порог «Тулыкисай» переходит в шиверу с отдельными сливами, грядами камней, с чистыми и широкими проходами. Через 600-700 м после Тулыкисая:

**10. Порог «Черный» (4В).** Длина порога 150 м. Легко узнается по высоким 20-метровым скалам по ПБ. Большие камни в русле, широкие проходы. Порог достаточно бурный, но линия движения несложная.

Вскоре за порогом над рекой висит трос, в высокую воду может быть опасен. Далее фон 3 к.с. с локальными усложнениями. Примерно в 2,5 км от Тулыкисая короткое препятствие - после ПП довольно бурная горка и прижим к скалам ПБ.

Вскоре после прижима Чилик начинает дробиться на протоки, появляются острова. Такой характер река носит на протяжении 2 км, затем собирается в одно русло и почти сразу выходит к мосту, переброшенному через реку. За мостом 100-метровый каньончик. В нем шивера и камни. За каньоном скалы справа кончаются, и река поворачивает налево. Перед поворотом чалка на любой берег. Можно зачалиться и перед мостом, но тогда разведка и прохождение порога займет много времени.

**11. Порог «Зигзаг удачи» (4С).** Длина около 150 м. Начинается на ЛП. В пороге два крупных скальных обломка и несколько разбросанных камней меньшего калибра. Проходы между камнями достаточно широки, но на камни идет сильный навал (фото 19). В зависимости от уровня воды линия движения может быть различной, осмотр с любого берега. ЛБ - высокая ровная полка, правый плоский, но менее удобный для хождения и съемки.



Фото 19. Порог «Зигзаг удачи». Начальная часть. К2.

Около 1,5 км до впадения хорошо заметного правого притока Карасая. Здесь же левый - Аманжол, но его не видно. Остальные притоки далее тоже незаметны, видны только распадки. Еще примерно через 3 км начинаются галечные отмели, островки и протоки. Разбои продолжаются около 3 км, в самом конце их справа впадает река Каракия. С воды она почти незаметна и определяется только по чистой струе, резко контрастирующей с молочным цветом Чилика. После того, как поток собирается в одно русло, река входит в ущелье - это 3 каньон.

**12. Третий каньон.** В каньоне выделяют 12 ступеней, самые сложные - с пятой по восьмую.

Через 500-600 метров после входа на ЛБ отличная стоянка, хорошо видимая с воды. К стоянке подходит автомобильная колея. Отсюда около 1 км до самого сложного препятствия Чилика - порога «Лошадиное копыто». Рекомендуются осмотр всего участка по тропе ЛБ, которая идет в непосредственной близости от реки.

**1-4 ступени.** Как-то внятно выделит первые четыре ступени очень затруднительно. На реке несложные шиверы. Можно определить только короткую четвертую ступень, которая расположена в непосредственной близости от места чалки перед порогом «Лошадиное копыто».

За 200 м до 5 ступени в русле разбросаны камни, несколько сливов, последний около метра в узких воротах. Через 30-40 м треугольная глыба двухметровой высоты (в большую воду уменьшится в размерах). Еще через 20 м от ЛБ отходит гряда камней, создавая перед грядой как бы внутренний бассейн (фото 20). Хорошее место для чалки, но вода здесь не стоит, а бежит. Справа от глыбы поток постепенно ускоряется, переходя в шиверу, огибающую галечную косу, впереди видна крутая высокая осыпь ЛБ. За косой следует ПП и начинается «Лошадиное копыто». С воды начало порога не просматривается. Есть место аварийной чалки непосредственно перед порогом на ПП в улове у ЛБ. Перед порогом есть место для стоянки. Не такое хорошее, как километром выше, но достаточно большое и вполне приемлемое.





Фото 20. Место чалки перед 5 ступенью.

Участок от стоянки до «Зигзага удачи» прошли колонной за 0.35 ЧХВ. Перед порогом два катамарана зачалились на ЛБ, четыре - на правый. После осмотра часть катамаранов проходила справа от скальных обломков, часть слева. Страховали одним спасконцом за порогом.

От порога «Зигзаг удачи» дошли колонной за 52 минуты. Чем ближе к каньону, тем сильнее холодный встречный ветер. Через 700 м после входа зачалились перед стоянкой. Обед совместили с просмотром реки до 5 ступени, наметили место чалки.

Прошли участок тандемом - К1 и К4. Выставили две принудительных чалки: на гряде камней и на галечной косе. Затем поодиночке, по команде с рации, подошли остальные катамараны. Вытащили катамараны подальше от воды и начали обнос рюкзаков до 8 ступени.

Тропа круто забирается вверх по каменной осыпи и идет вдоль осыпи высоко над порогом. Осыпь постоянно обваливается и отдельные куски тропы периодически исчезают. За ключевой частью порога она резко спускается вниз и идет вдоль реки. Здесь есть маленькая стоянка, можно поставить 3 небольшие палатки. Примерно через километр тропа траверсирует вторую осыпь с набором высоты, обходит сверху скалу-бом над «Игольным ушком» и ныряет в узкий, крутой кулуар. Место опасное, особенно в сырую погоду, рекомендуется навеска перил. После спуска тропа идет вдоль берега по лесу и выходит на большую поляну перед началом 8 ступени.



Фото 21.  
Крутой  
кулуар.  
Спуск и  
подъем по  
перилам.



Обнос тяжелый. Затратили (от выхода первого участника до прихода последнего) около двух часов. На первой осыпи изрядный кусок тропы отсутствовал. Осыпь в этом месте живая. Натягивали 15-20 м перил. Очень важно здесь не потерять направление движения и не уйти вверх по склону - тропа проложена на одной высоте от реки. На второй осыпи тропа была еле заметна. В куларе навешивали перила (фото 21), спускались по одному. Общая протяженность обноса - около 2,7 км.

**14.09.2014.**

Первый раз за все время не было ночного заморозка. Но с утра дует холодный ветер вниз по долине. Отправились из лагеря в 8.30. Дошли за 55 минут с подробным осмотром реки.

**5 ступень «Лошадиное копыто» (6С).** Местное название Куркульдек. Представляет собой прорыв в скальном сужении. Ширина русла 4-8 метров. Длина ступени 200 метров, основной части около 150 метров (фото 22). Русло завалено огромными камнями - результат обвала берега. Перепад основной части порога более 15 м. Высота сливов достигает 3 метров. Мощные пенные котлы и бочки. В конце порога вся вода наваливается на большой скальный обломок, оставляя узкие проходы. При подъеме воды в пороге этот обломок накрывается водой и с него падает водопадный слив, но в этом случае заход в порог превращается в комбинацию водопадных сливов и пенных котлов, после чего вся вода бьет в ЛБ. Известно лишь одно прохождение ступени группой С.Черника двумя катамаранами.



Фото 22. 3 каньон. 5 ступень «Лошадиное копыто».

Мы специально брали катамаран-четверку Рафтмастер Fox-804 и настраивались на прохождение порога сборным экипажем, надеясь, что уровень воды позволит это сделать. Несколько человек из группы имели достаточный опыт для прохождения таких препятствий. При взгляде от начала порога, имелась траектория движения. В отличие от группы Черника, она была единственно возможной. И хотя очень сложной, но все-таки осуществимой. Но окончание основной части порога оказалось непроходимой. Реку запирает скальный обломок. Правый проход шириной около метра, левый на грани габарита, но заходу туда мешает большой зуб перед самым проходом и еще один поменьше и повыше. Надо уходить правее, и шансов попасть влево нет. При попытке прыгнуть через зуб либо сломаешь раму, либо катамаран сбросит под обломок, передняя грань которого с отрицательным уклоном. Считаем, что ступень будет проходима при повышении уровня на 50-70 см, т.е. в среднюю воду, но только для очень сильного экипажа.

Катамараны спускали, подвязывали гондолы и в таком виде обносили по осыпи ЛБ (фото 23). Четверку разобрали на 2 половины, сняв поперечины. Два раза пройдя группой из 14 человек, набили тропу, она показалась менее экстремальной, чем вчера. Половину катамаранов спускали вниз после основной части порога, другую за порог.





Фото 23. 3 каньон. Обнос 5 ступени по осыпи ЛБ.

**6 ступень (5В).** Очень длинная (800-900 м) и мощная. Фактически продолжается до «Игольного ушка». В русле есть камни с сильными навалами на них, много сливов, бочки, жесткие валы. Ключевое место в середине ступени, под высокой стенкой по ПБ. Камни в середине потока делят струю на 2 примерно равные части, на сами камни идет навал. Хорошему заходу влево мешает еще один булыжник. В правой части подряд три слива с мощными бочками, которые образуют навал на скалу ПБ (фото 24). Чуть дальше есть несколько уловов у ЛБ. Последние 150-200 м ступени менее мощные, чем предыдущий участок.



Фото 24. 3 каньон. Ключевое место 6 ступени.

**7 ступень «Игольное ушко» (5В).** 70-80 м. ЛБ - скала, которая начинается в конце 6 ступени. Порог расположен сразу за ЛП. Правая часть русла перегорожена камнями. В левой части извилистый проход с двумя сливами: первый более (фото 25), второй менее 1,5 м с мощными бочками. Ощутимый прижим к скале ЛБ в обоих сливах. Разведать ступень можно только из кулуара за порогом, поднявшись на высоту 4-5 м и пройдя вдоль скалы. Либо причалить на ПБ перед ЛП.



Фото 25.  
3 каньон.  
7 ступень  
«Игольное  
ушко».  
Первый слив.



Проходили тремя тандемами. Первый: К1, К3; второй К4, К2; третий К6, К5. В последней бочке ключевого места 6 ступени на К1 у одного из гребцов лопнуло стремя. Пришлось чалиться в уловах и устранять неисправность. За это время мимо прошла вторая пара. Здорово поджигает к скалам в 6 и 7 ступенях. Чалились у лагеря, пообедали, загрузились, коротко осмотрели 8 ступень и двинулись дальше.

За порогом «Игольное ушко» шивера 450-500 м до очередной ступени.

**8 ступень (4В).** Длина 200-250 м. Начинается на плавном ЛП. Можно разделить на 2 части. В первой пару сливов, камни поочередно выступают от берегов, линия движения зигзагом. Во второй несколько булыжников, на который идет навал, сливы.

**9-11 ступени (4А).** На протяжении 1-1,5 км несколько хороших шивер, отдельные сливы, бочки.

После прохождения сужения, шириной около 6-7 м, река успокаивается, далее фон 2 к.с. более 2 км.

**12 ступень (4А).** Примерно в 500 м выше правого притока Орта-Орикти (Бол. Орикти) после ПП.

Предвестником является шивера, более мощная, чем предыдущий участок. Длина ступени 100-150 м. Слалом, несколько камней, невысокие сливы, бочки.

До правого притока Кичи-Орикти около 50 минут ЧХВ от начала 8 ступени. В устье два больших добротных дома, это кордон национального парка. Постоянно живут люди. К кордону подходит дорога от поселка Саты.

Весь участок прошли походной колонной. Неожиданно сильно в 6 ступени набрасывает на камень по центру реки. Два катамарана посидели на нем (фото 26). Давит хорошо. Причалили на ПБ ниже Кичи-Орикти в 1,5 км, уже почти перед самым каскадом «Слаломный». Хорошие большие поляны, но рядом с дорогой. Вечером подъезжали 2 человека: первый на «Ниве», второй на лошади. Узнав, кто мы, пожелали счастливого пути - информация о группе они имели.



Фото 26.  
3 каньон.  
8 ступень.  
Наброс на  
камень. К1.



15.09.2014.

**13. Каскад «Слаломный» (4С).** Длинный (8-9 км) каскад мощных шивер (фото 27). Начинается примерно через 2 км после устья Кичи-Орикти, заканчивается перед устьем правого притока Котырган. Русло реки сжимается до 15-20 м, уклон заметно возрастает, встречаются сливы до 1,5 м высотой, бочки, камней немного. Наиболее сложные препятствия расположены в середине каскада.

Фото 27. Каскад «Слаломный». Фрагмент.



После устья Котыргана Чилик успокаивается, но течет компактно, на реке несложная шивера. До 4 каньона 25-30 минут сплава.

**14. Четвертый каньон (4В).** Вход каньон хорошо просматривается с воды, течение перед ним не сильное. Длина каньона около 400-500 м. В начальной части каньона несколько сильных прижимов и короткая бурная горка. Далее следует расширение в 700-800 м, за которым еще один короткий каньон без препятствий.

Следом горы расступаются, река выходит в широкую долину, начинаются разбои. Скорость течения остается высокой, основная протока практически везде хорошо читается. Основная опасность данного участка - возможные подмытые упавшие деревья.

От начала 4 каньона до автомобильного моста после правого притока Кольсай 1.25 ЧХВ, до поселка Саты еще около 15 минут. Сам поселок расположен несколько в глубине от реки. Есть магазины, почта, больница.

Вышли в 9.50. Весь участок прошли колонной. В 4 каньоне К6 хорошо приложило в одном из прижимов. Перед правым притоком Кольсай основную протоку перегородило упавшее дерево (фото 28). Четыре катамарана проходили в правой части потока, причем ложились не на рюкзаки, а на раму, очень узкая щель. Две экипажа предпочли обнести это место. Здесь же пообедали, прошли автомобильный мост и вскоре были у Сатов. Несколько человек сходили в магазин. Позвонили Константину, подтвердили, что нас надо забрать на день ранее запланированного.



Фото 26. Разбои. Упавшее дерево в основной протоке.

5 каньон начинается в 2 км ниже Сатов. Река собирается в одно русло и прорезает хребет. В каньоне простые препятствия струйного типа: пара порошков и десяток шивер не выше 3 к.с., но течение быстрое. Каньон то расширяется, то сужается, длина 9-10 км, идет примерно за час ЧХВ. Далее равнина и вновь разбои в течении 20 минут.

Уже с середины 5 каньона начали смотреть место для стоянки, но ничего подходящего не было. После каньона совсем негде встать. В итоге остановились перед 6 каньоном на ПБ, уже около 19 часов. Место для стоянки не очень удобное - склон, но дальше идти было нельзя, скоро начнет темнеть. На всем предыдущем участке от Сатов совсем мало хороших стоянок. Если необходимо ночевать в этом районе, то лучше это сделать сразу за 6 каньоном на ПБ - там есть приличное место, мы не дошли до него буквально полкилометра.

**16.09.2014.**

Оглядываясь назад, видим, что вершины все белые, в снегу (фото 29), хотя вчера этого еще не было. Наступает осень и в горах становится холодно.

Сегодня мы планировали дневку, но место для данного мероприятия неудачное, поэтому решили подойти поближе к 7 каньону и сделать полудневку.



Фото 29. Вид со стоянки перед 6 каньоном.

6 каньон виден издалека, река прорезает очередной хребет. Каньон очень короткий, 200-300 м, в нем один простой порожек. За каньоном разбои продолжают.

Через 20 минут автомобильный мост между поселками Алгабас на ЛБ и Жанаталал на правом. Вскоре горы придвигаются, река как бы уже течет в каньоне, но долина широкая и разбои продолжают.

А стоянок так и нет. Была только одна полочка на ЛБ, но там песок. Вдалеке уже намечается вход в каньон. Вторично протоку, по которой шли, перегородило упавшее дерево с ветками и сучками. Буквально вылетаешь из-за поворота, и оно в 15 м. Есть ответвление в узкую протоку направо. Пять катамаранов успели туда проскочить, а К6 из-за своих габаритов просто не хватило пространства. Река здесь делится на множество рукавов и в каждом течет немного воды, это и помогло. Катамаран просто прижало к бревну боком. Выпрыгивали на дерево и в воду. После обнесли.

Причалили на ПБ к большой галечной отмели сразу за левым притоком Жинишке (с воды не видно, определились по навигатору). Сходили вглубь, к берегу и обнаружили хорошую стоянку. Небольшой недостаток, далековато от воды, все остальное в порядке.

Полудневка. Отличная погода. Состязания на точность броска спасконцом на берегу (фото 30). Надо было попасть в пол-литровую бутылку с расстояния в 17-18 м. Затем на реке спасение плывущего человека морковкой с подстраховкой ниже стоящим катамараном. Место способствовало - небольшая шивера, хорошая скорость течения, расстояние 10-12 м. Вечером баня.



Фото 30.  
Состязания  
на точность  
броска  
морковкой.



**17.09.2014.**

**15. 7 каньон.** Вход в 7 каньон не слишком ярко выраженный. Горы постепенно сходятся. Через километр от входа расширение каньона и хорошая огромная стоянка на песке с деревьями. Мимо не проехать. От моста в поселках до стоянки около 55 минут ЧХВ. За стоянкой стенки каньона вплотную подходят к реке и через 800-900 м начинаются препятствия.

**1 ступень. Каскад шивер (4С).** Длина около 700 м, продолжаются до порога «100 тысяч долларов». Шиверы струйного типа в сужениях, сложность все время идет по нарастающей, самые мощные две заключительные.

**2 ступень. Порог «Сто тысяч долларов» (6А).** Он же «Жемчужина Чилика». Слева подходит горный хребет, порог находится в его голове. За ЛП большое улово, на ПБ песчаный пляж. Каких-то других четких ориентиров нет. От большой стоянки в каньоне до порога 1,6-1,7 км, 11-12 минут сплава. Длина порога - 300 м, основной части 200-220 м. Осмотр, страховка, обнос по ПБ.

В пороге большое падение, сливы и мощные бочки. Линия движения зависит от уровня воды. При большой она более прямолинейная, в меньшую вылезает отдельные камни, обуславливающие траекторию. Два ключевых места. Через 50-60 м после начала вся вода насккивает на большую обливную глыбу (в большую воду слив с бочкой), перегородивший 2/3 реки. Существуют узкие проходы под обоими берегами. В правом мощнейшая бочка. Правильному заходу влево мешают выступающие камни от ЛБ. Левый проход (более очевидный) приводит к крутой горке (фото 31) с относительно чистым проходом под ЛБ и двумя 1,5-метровыми сливами в конце горки (фото 32). Второе место в конце порога. Два слива подряд, общим перепадом 2,5-3 м в сужении с мощнейшими бочками (фото 33-34). Обойти нет возможности, нужно только пробивать. На финише огромная глыба у ПБ, за ней улово на 2-3 катамарана и 20-30 м быстротока до очередного препятствия, ЛБ здесь – светло-желтая скала.

*До стоянки в каньоне дошли колонной. Далее вперед ушли К1, К3 и К4. Зачаились у порога «100 000 \$» и дали сигнал по радиации второй тройке. На песчаном пляже уместились все 6 катамаранов вплотную друг к другу. Провели разведку по ПБ, по ее итогам обнесли К3 за порог на страховку с воды. Обнос непростой, порой приходится нести катамаран вертикально. Также обнесли рюкзаки. Плохо смотрится обливная глыба в начале порога, наезжать на нее нельзя. Очень устрашающая выглядит последняя бочка. Была даже идея идти с рюкзаками, чтобы утяжелить катамараны. Но в этом случае будет очень трудно выдержать нужную траекторию на остальной части порога.*

*Проходили попеременно. Так как Никита и Юля не имели права идти препятствия 6 к.с., вместо них на К6 сели Игорь и Гена, Аню на К2 заменил Витя. Первым порог прошла четверка К6, как самый мощный и тяжелый из наших катамаранов. В начале порога чаились в маленькое улово у ЛБ, перекидывали катамаран через камни и шли дальше. Тем самым исключался риск быть наваленными на обливную глыбу. Остальные катамараны работали по той же схеме, кроме К5, который шел в левый проход напрямую. Попасть они туда попали, но горку шли кормой вперед с большим риском переворота (фото 35). Лишь за 1,5-метровыми сливами удалось выправить катамаран. Сливы и бочки в конце порога проходили максимально разогнавшись. Всем катамаранам удалось это сделать. К1 и К2 вышли из последней бочки боком. Двум катамаранам понадобилась принудительная чалка в улово за порогом. Прошедший порог кат вытаскивали на берег, освобождая место. Страховали морковкой за бочками и тремя за порогом плюс с воды К3 и после прохождения К6. После прохождения грузились поочередно, отходили парами.*





Фото 31.  
7 каньон.  
2 ступень  
«100 000 \$».  
К6 в начале  
горки.



Фото 32.  
7 каньон.  
2 ступень  
«100 000 \$».  
К2 в сливах  
в конце  
горки.



Фото 33.  
7 каньон.  
2 ступень  
«100 000 \$».  
К1 в  
последней  
бочке.



Фото 34.  
7 каньон.  
2 ступень  
«100 000 \$».  
К4 в  
последней  
бочке.



Фото 35.  
7 каньон.  
2 ступень  
«100 000 \$».  
К5.  
Эмоциональ  
ное  
прохождение  
кормой  
вперед.

Фото 36.  
7 каньон.  
3 ступень.  
К4.





**3 ступень. Шиверы (5А).** 150-170 м. Сразу после 20-метрового участка быстротока на прямом участке и ЛП две очень мощные шиверы с большим падением, глубокими ямами и валами (фото 34).

За ЛП улова у обоих берегов. Здесь же на ЛБ полка в трех метрах над водой, на которой при необходимости можно устроить стоянку. Это последнее возможное место ночевки до конца каньона.

*Собрались в уловах за ступенью и дальше пошли колонной. Полку для ночевки не видели, это наблюдения группы Ю. Бронер.*

**4 ступень. Каскад шивер (4С).** Протяженность около 4 км. Практически сразу река входит в скальный коридор. Чалок с возможностью выхода на берег считанные единицы. Улова есть, но не очень много. Шиверы мощные, встречаются отдельные сливы, сужения. Реальную опасность, особенно для катамаранов небольшого объема, представляют регулярно встречающиеся большие бочки.

Постепенно река успокаивается, но по-прежнему течет в настоящем каньоне. Ближе к выходу два пешеходных моста. Сразу после выхода из каньона на ПБ дом гидролога. Чуть ниже большая ровная полка. За следующим ПП автомобильный мост и дорога, которая ведет к Кульджинскому тракту.

*Каскад прошли походной колонной, бочки старались объезжать, в отдельные из них не хочется попадать ни в коем случае. Запомнилось сужение реки до 7-8 м, в котором посередине торчит большой обливной камень. Пришлось одной гондолой выезжать на него и ловить равновесие. Надо было снимать видео обязательно, но закончилась карта памяти на камере doro. Все были под впечатлением от каньона, не только в спортивном, но и в эстетическом плане.*

Закончили в 16.30. На берегу нас встречали Константин и водитель автобуса. Разобрали катамараны. На полке разбили лагерь (фото 37). Ближе к ночи поднялся теплый ветер и досушил к утру наше снаряжение. Подходил побеседовать гидролог, в данный момент расход воды на реке 53 м<sup>3</sup>/сек.

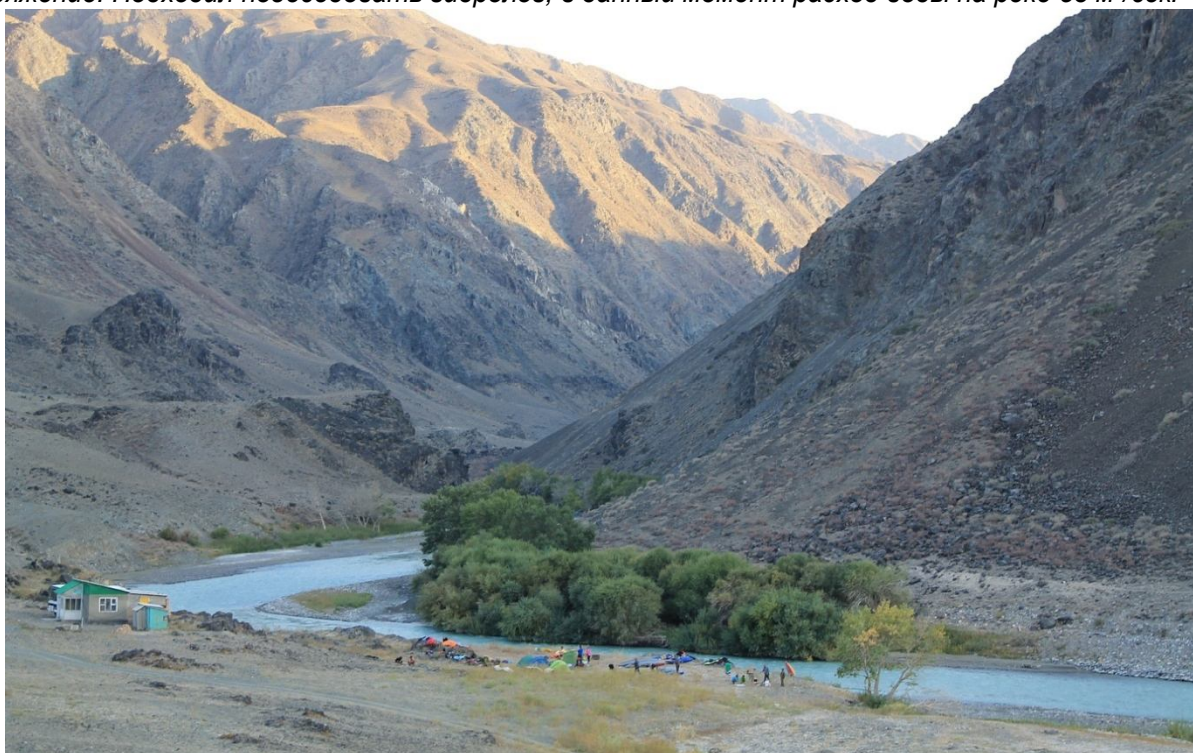


Фото 37. Лагерь у дома гидролога.

#### **18-21.09.2014.**

В 10 часов выехали, в 15.05 приехали на вокзал Алматы-2. По пути останавливались на обед. На привокзальной площади узнали о небольшой частной гостинице. Адрес: ул. Тобаякова 48 (бывшая Семипалатинская). Чтобы попасть туда, надо выйти на перрон вокзала, перейти ж.д. пути по мосту и дойти до улицы, потом налево 150 м. Пешком не более 10 минут. В двухэтажной гостинице есть два четырехместных номера (1500 тенге с человека в сутки), остальные двухместные (2000 тенге). Телефоны 8-777-245-1187 (Али), 8-707-703-8804 (Айгуль). Ничего особенного - душ, телевизор, рядом пара небольших кафе. Часть вещей, в частности рамы и катамараны, которые были в отдельных сумках, оставляли в камере хранения вокзала.

Вдруг обнаружили, что поезд наш отходит с вокзала Алматы-1. Почему-то никто ранее не обратил внимание на это. Пришлось звонить, договариваться с нашим автобусом на завтра.

Еще при поездке от водохранилища Константин объяснил порядок действий при утере документов, распечатал бланки заявления и копию потерянного паспорта. Необходимо обратиться в посольство России в Алматы с заявлением, двумя свидетелями для подтверждения личности заявителя и фотографиями. Работает оно по этим вопросам только в понедельник и пятницу с 15 до 17 часов.

С утра 19.09 прозондировать вопрос о восстановлении билетов. Однозначно отрицательный ответ, билет куплен в России, а обмена базы данных между государствами нет.

В 14.30 заняли очередь у входа в посольство. Всех присутствующих заранее опросили о причине посещения. Ровно в 15 часов вышел сотрудник и первую очередь обратился к нам, объяснив, что

обязательно нужна справка из полиции, из любого отделения, о потере паспорта. Надо сказать, что по Алматы возил нас Роман, хозяин сауны, где мы ночевали при заброске, за совсем небольшие деньги, без него мы бы никуда не успели. Поехали в центральное отделение полиции, там долго муржили, никто не хочет заниматься этим вопросом. Отсылали по месту утери документа, не принимая во внимание, что кроме пограничников и лесников там никого нет. Наконец отправили в отделение, куда территориально относится посольство. Там тоже не особо хотели нами заниматься. Выручила маршрутная книжка, которую мы предъявили. Наверное, им был нужен какой-то документ, что не просто так мы болтаемся в Казахстане. Срочно сбегали снять копию, заполнили заявление и, надо отдать должное, довольно быстро получили справку. Не дай бог, это случится с кем-то, но сделайте две, а лучше три копии паспортов свидетелей (все заполненные страницы) и маршрутной книжки. Если есть, то и копии утерянного паспорта. В посольство прибыли уже в 16.40. Заполнили необходимые бумаги к 16.57. Большое спасибо работникам посольства, они задержались и выдали разрешение на выезд Виктору в 17.20. Мы, двое его свидетелей уже ехали в это время на машине на вокзал. Прибыли за 7 минут, а в вагон заскочили за 2 минуты до отправления поезда, на который были заранее куплены билеты.

Остальная часть группы, после «культурной» программы в Алматы, загрузила вещи в прибывший вовремя автобус и приехала на вокзал Алматы-1. Остался очень неприятный осадок от этого вокзала, хотя пробыли там совсем недолго. Как будто это центральное место обитания всех криминальных элементов и местной шпаны. Разборки, драки, наезды... Вздохнули с облегчением, загрузившись в поезд.

Обратно добирались с пересадкой в Караганды, прямого поезда в эти дни не было, он ходит только 2 раза в неделю. Никаких приключений в пути не было.

Виктор приехал на вокзал на такси, где его ждали Тимофей и Антон. Они добирались из Челябинска до Кустаная на машине, там ее оставляли на стоянке, далее до Алматы поездом. Обратно в Россию таким же путем. Получается большая экономия средств. Билеты, купленные в России и Казахстане, в разы отличаются по стоимости. Большой недостаток, их нельзя купить заранее. Границу пересекли спокойно, вопросов не возникло. Из Челябинска в Нижний Тагил Виктор приехал на автобусе.

## **9. Итоги, выводы, рекомендации.**

1. Маршрут пройден уверенно. Все запланированное выполнено. Не удалось пройти порог «Лошадиное копыто» из-за недостаточного уровня воды.

2. Традиционный пеший подход в верховья Чилика из Киргизии сейчас невозможен, район патрулируется пограничниками. Возможен пеший подход к началу каньона «Недоступный» от погранзаставы Саз по левому берегу. Протяженность около 15 км.

3. Реализованный нами подъезд на машине к началу сплава возможен только с середины июня. До этого времени высокогорная часть пути непроходима для автотранспорта. На протяженную автомобильную заброску необходимо планировать 2 дня.

4. Маршрут по реке Чилик несколько превышает по сложности стандартную пятерку. Отдельные ступени каскадов относятся к категории 5С (чем выше вода, тем их будет больше), а порог «100 000 \$» к 6А к.с. Особняком стоит порог «Лошадиное копыто», пройденный за всю историю освоения реки только один раз.

5. При высоком уровне воды (июль – середина августа) маршрут будет относиться к 6 к.с.. Иллюстрацией может служить отчет группы А.Лифанова 1997 года. Маршрут от каньона «Недоступный» также будет соответствовать 6 к.с. 4-6 ступени каньона пока не пройдены.

6. Уровень воды позволяет проводить полноценный сплав в сентябре. Река несколько потеряла в мощности, но не в сложности. Чилик стал гораздо техничней.

7. Мы оценили уровень воды ниже среднего. Но если исходить из показателей среднего расхода воды, то наши условия можно оценить для сентября, как даже несколько выше средней (53 м<sup>3</sup>/сек у Бартогая при среднем 42,3). И все-таки, считаем, что средний уровень должен быть несколько выше.

8. Река нестандартная, очень насыщенная протяженными препятствиями. Каскады мощные и длинные. Поэтому основным элементом сплава на реке является движение тандемом или колонной со взаимостраховкой.

9. Чилик не очень фотогеничен, опять же из-за протяженности препятствий. Для того, чтобы иметь хороший материал, надо специально расставлять видео и фото операторов в самых интересных местах каскадов. Нужно много бегать по берегам и иметь запас времени. Не избежали и мы этой участи. По сути дела хорошие фотографии есть только с порога «100 000 \$» и частично с 1 ступени «Медного всадника».

10. Длинные каскады верхнего участка («Ленинградский», «Чиликский», «Медный всадник») идти предпочтительней на разгруженных катамаранах с машиной сопровождения.

11. На всем протяжении сплава, в том числе и в разбоях, скорость течения остается неизменно высокой. Средний показатель всего маршрута по навигатору составил 8,9 км/ч.

12. На участке разбоев более чем вероятны подмытые, упавшие деревья в русле реки.

13. На реке ниже поселка Саты очень мало стоянок. В техописании мы постарались привести все приемлемые варианты.

14. Вода в реке молочно-мутного цвета, но без примесей. Брали ее для приготовления пищи. Абсолютно чистая вода есть в многочисленных притоках. Проблем с дровами на маршруте не существует.

15. По берегам Чилика много облепихи и барбариса, встречали черную смородину.

16. Главным итогом похода по реке Чилик помимо спортивной составляющей, можно считать продолжение налаживания контактов в Казахстане по автомобильной заброске, что делает реку доступной для всех групп.

17. Лоция написана для ниже среднего уровня воды. При сплаве по средней и особенно высокой воде конфигурация препятствий и их сложность могут существенно отличаться от приведенной.

## 10. Приложения.

### 10.1. GPS-координаты точек маршрута.

точки	широта	долгота	высота (м)
ночевка у Жинишке	43° 9.290'С	78° 19.552'В	
кордон нацпарка у Аманжолы	43° 3.419'С	77° 50.294'В	
«Ленинградский каскад» начало	43° 2.685'С	77° 36.851'В	2480
лагерь у моста	43° 3.253'С	77° 38.413'В	2440
«Чиликский каскад» начало	43° 2.999'С	77° 38.515'В	
лагерь перед «Медным всадником»	43° 3.300'С	77° 41.476'В	2350
«Медный всадник» начало	43° 3.270'С	77° 41.542'В	
«Медный всадник» 4 ступень	43° 3.356'С	77° 42.302'В	
порог «Тулкисай»	43° 2.997'С	77° 45.323'В	
лагерь за р. Тулкисай	43° 2.958'С	77° 45.597'В	2214
порог «Зигзаг удачи»	43° 3.170'С	77° 49.387'В	
начало 3 каньона	43° 2.905'С	77° 54.797'В	
чалка у 5 ступени 3 каньона	43° 2.395'С	77° 55.423'В	2020
«Лошадиное копыто»	43° 2.369'С	77° 55.475'В	
«Игольное ушко»	43° 2.010'С	77° 56.009'В	
ночевка у 8 ступени 3 каньона	43° 1.951'С	77° 56.263'В	1974
лагерь перед «Слаломным»	43° 0.265'С	78° 2.084'В	1860
4 каньон	43° 2.098'С	78° 12.448'В	
лагерь перед 6 каньоном	43° 9.452'С	78° 31.555'В	1273
лагерь перед 7 каньоном	43° 13.244'С	78° 29.981'В	1194
вход в 7 каньон	43° 14.043'С	78° 29.129'В	
«100 000 \$»	43° 15.725'С	78° 29.128'В	
лагерь у ГМС Бартогай	43° 19.033'С	78° 30.970'В	1062

### 10.2. Смета расходов на одного человека.

статья расходов	на группу	на человека (руб)
пассажирские поезда Екатеринбург - Алматы - Караганды - Екатеринбург		10323
автобус ПАЗ - встреча, Бартогай - Алматы, проводы	92 000 тенге	1341
ночевка в сауне	16 000 тенге	233
автомашина ГАЗ-66 Алматы - Саз	200 000 тенге	2915
пропуск в пограничную зону	50 \$ x 14 = 700 \$	1849
плата за пребывание в национальном парке	60 000 тенге	875
услуги по оформлению документов и найму машины	118 000 тенге	1720
гостиница в Алматы	24 000 тенге	350
страховка		340
питание на маршруте	19650 руб	1535
прочее		694
итого:		22175

Курсы: 1 рубль = 4,90 тенге, 1 \$ = 36,97 руб.

## 11. Литература.

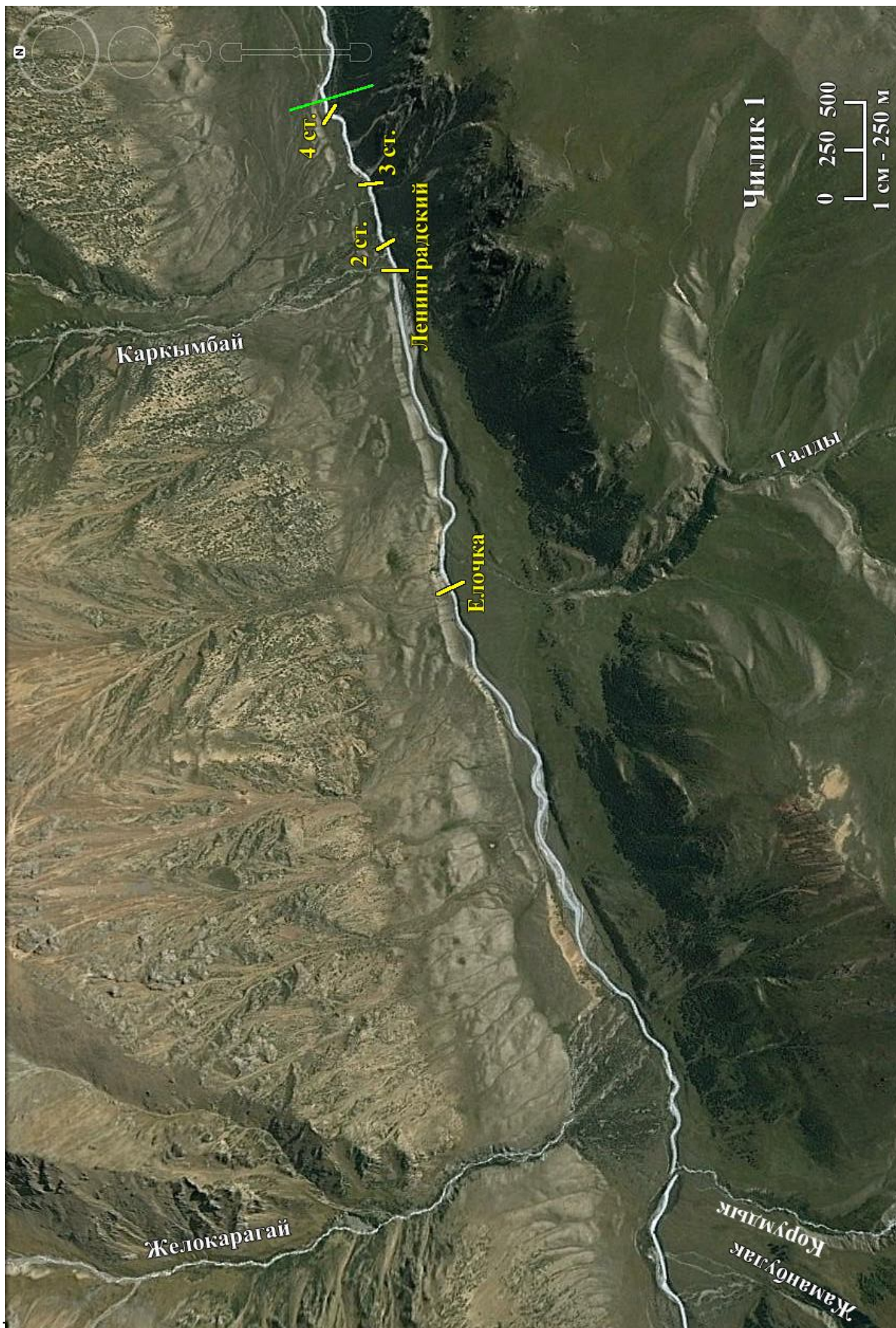
1. Отчет о водном туристском путешествии шестой категории сложности (катамараны) по району Северного Тянь-Шаня (реки Чилик и Чарын), совершенном в августе 1996 года. Руководитель Черник С.И. Москва. [http://www.skitalets.ru/water/2005/chilikcharin\\_chernik/](http://www.skitalets.ru/water/2005/chilikcharin_chernik/).
2. Отчет о водном спортивном походе шестой категории сложности по Тянь-Шаню (реки Чилик – Чарын – Казан - Коксу), совершенном с 5 июля по 2 августа 1997 года. Руководитель Лифанов А.В. Москва. <http://www.vengrov.ru/libs/chilik97.html>, [http://www.skitalets.ru/water/2005/tyanshan\\_lifanov/](http://www.skitalets.ru/water/2005/tyanshan_lifanov/).
3. Отчет о водном спортивном походе пятой категории сложности по Тянь-Шаню (оз. Иссык-Куль – пеший переход на р. Чилик – сплав по р. Чилик), совершенном с 16 по 29 сентября 2002 года. Руководитель Сульдин А.Б. Тольятти. <http://www.veslo.ru/2001/othet/chilik/chilik.html>.
4. Заилийский и Кунгей Алатау, р. Коксу, р. Чилик, 2003, 2004. Дневники. Москва. <http://www.iki.rssi.ru/apetruko/travel/alatau/#cp2>.
5. Отчет о водном спортивном походе 5 к.с. по Тянь-Шаню (оз. Иссык-Куль - пеший переход на р. Чилик через перевал Кугантор - сплав по р. Чилик - переезд на р. Чарын - сплав по р. Чарын) 29.08-14.09.2009. Руководитель Иргибаяв О.В. Екатеринбург. [http://www.skitalets.ru/water/2010/tianshan09\\_irgibaev/](http://www.skitalets.ru/water/2010/tianshan09_irgibaev/)
6. Рекомендации А.Исаева по заброске на р. Чилик и контактам в Казахстане, полученные по электронной почте. Группа сплавила по реке Чилик в 2010 году.
7. Рекомендации по заброске. Контакты в Казахстане. Дневник сплава по рекам Чилик и Чарын. GPS-координаты точек маршрута. Руководитель Ю.Бронер. Москва. 16-31.08.2013. Получены по электронной почте.

## 12. Картографический материал.

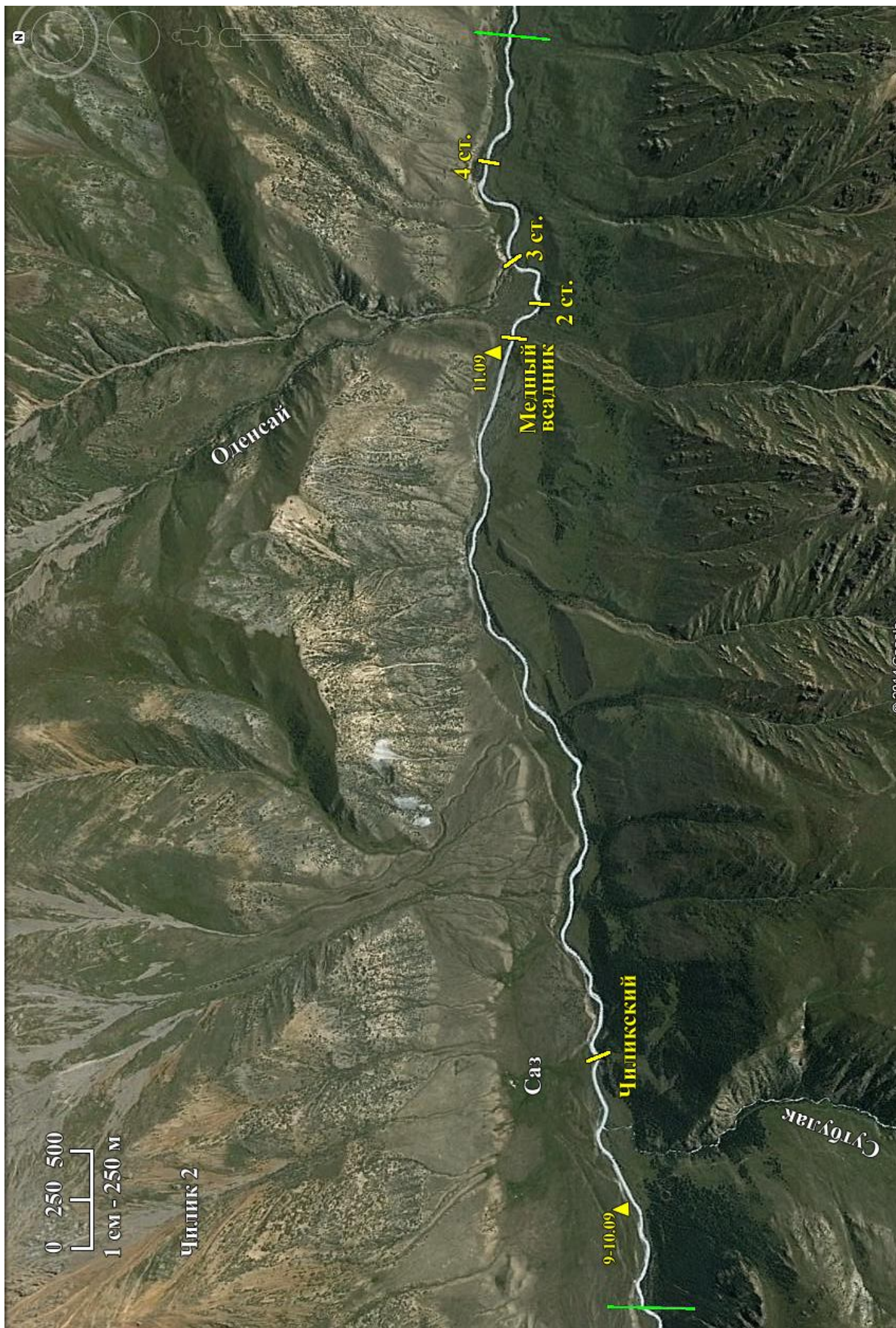
Спутниковые карты с притоками, препятствиями, местами ночевки.

Верхний участок (карты 1-7) в масштабе 1:25 000 (1 см - 250 м), нижний участок (карты 8-12) в масштабе 1:50 000 (1 см - 500 м).

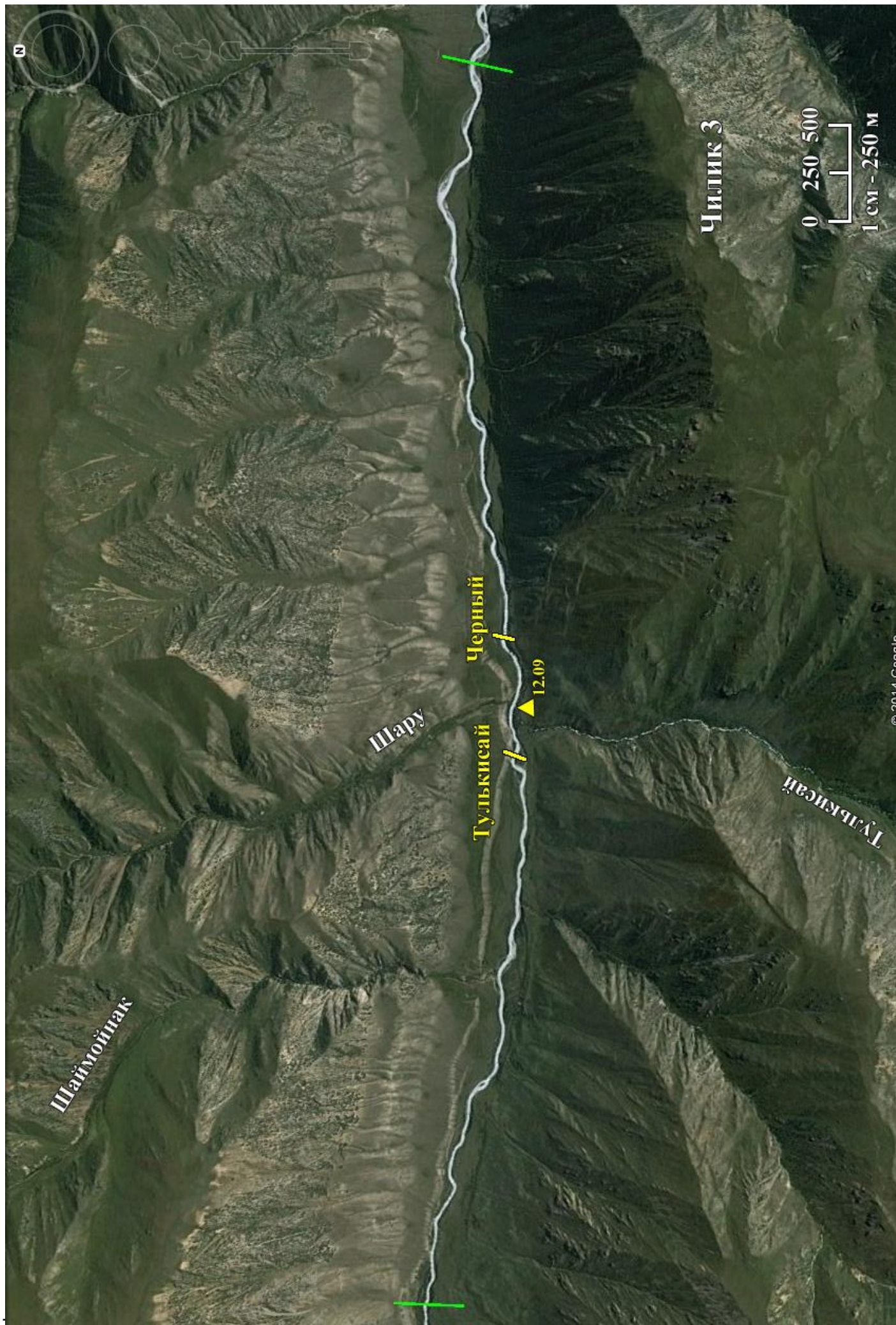




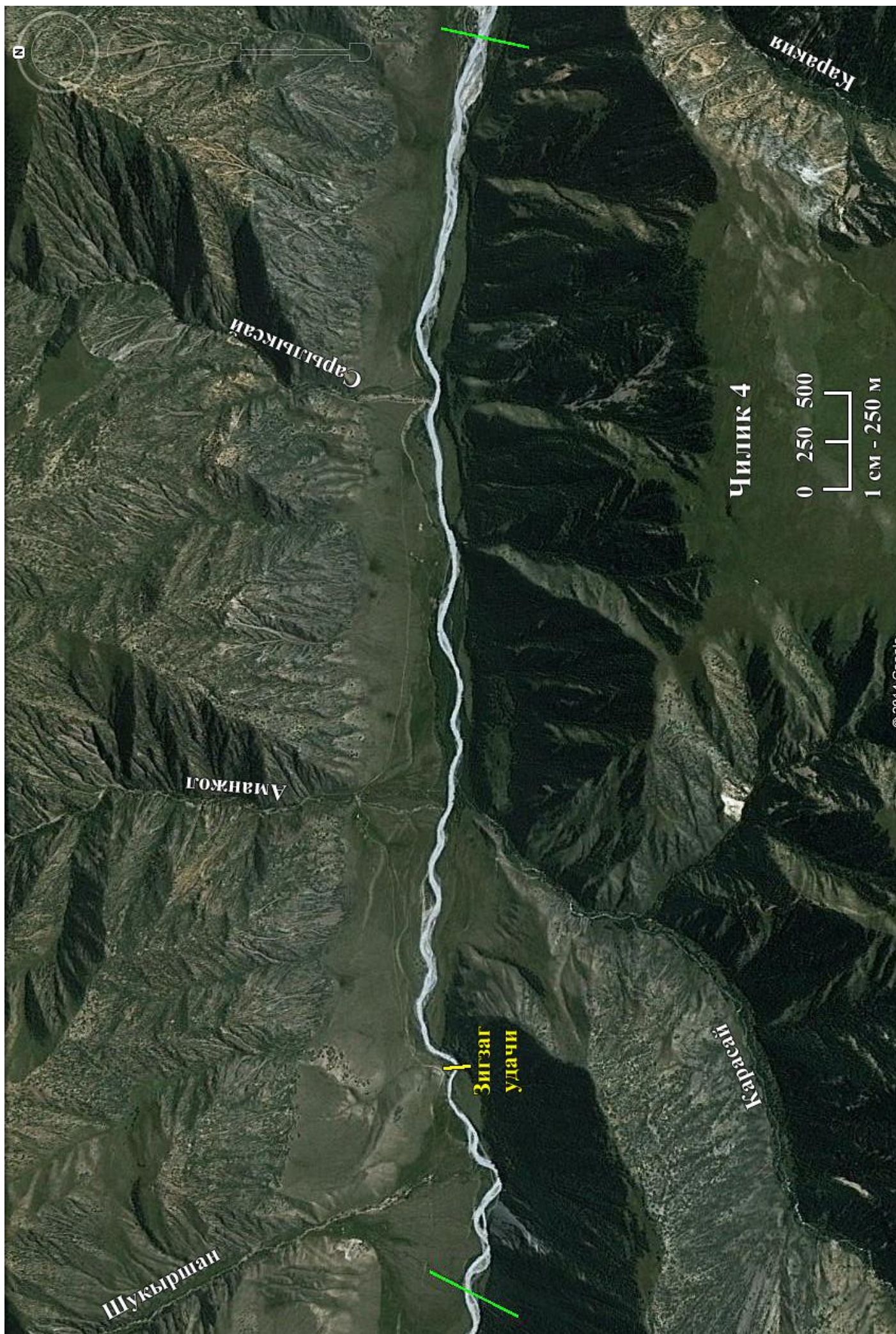




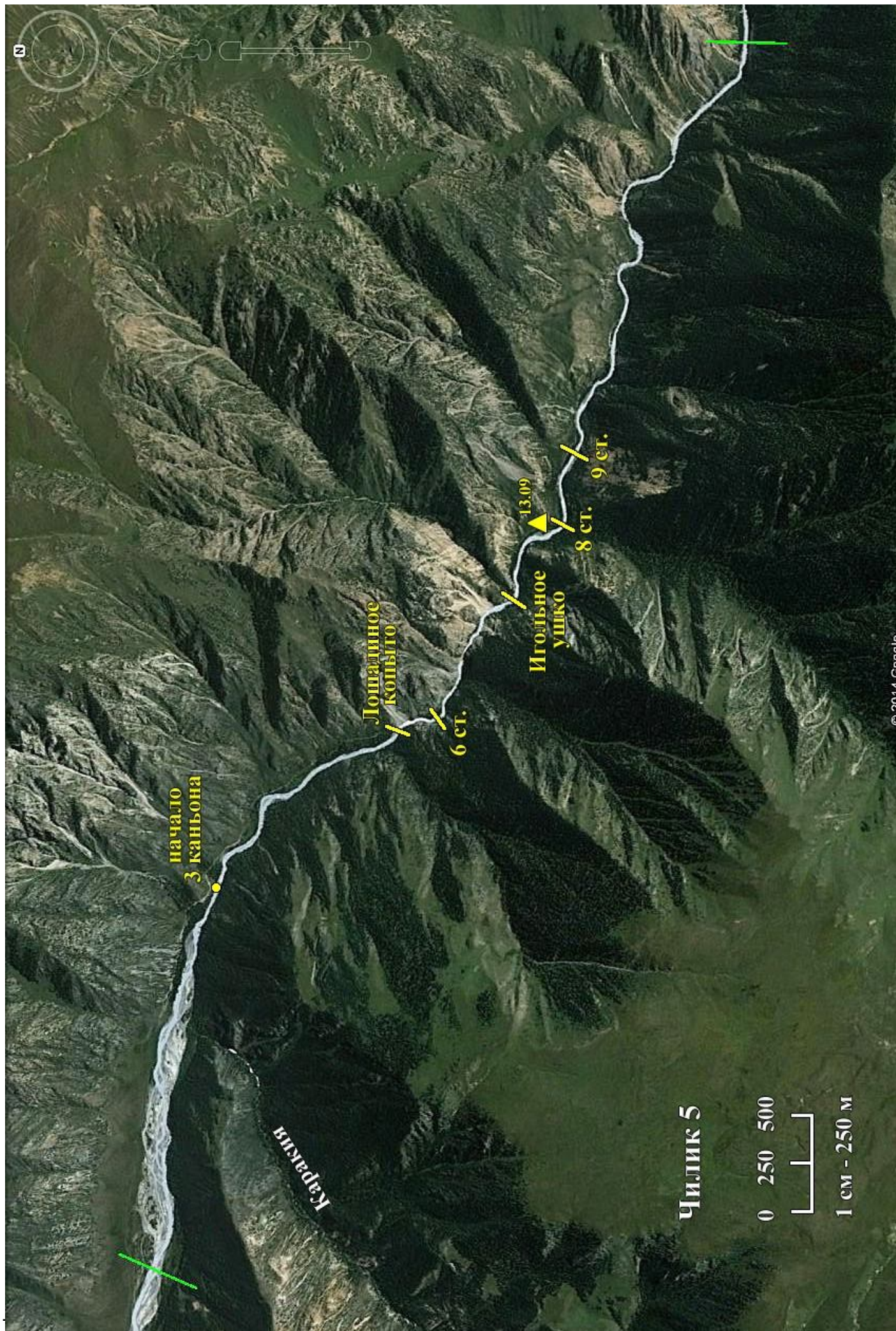












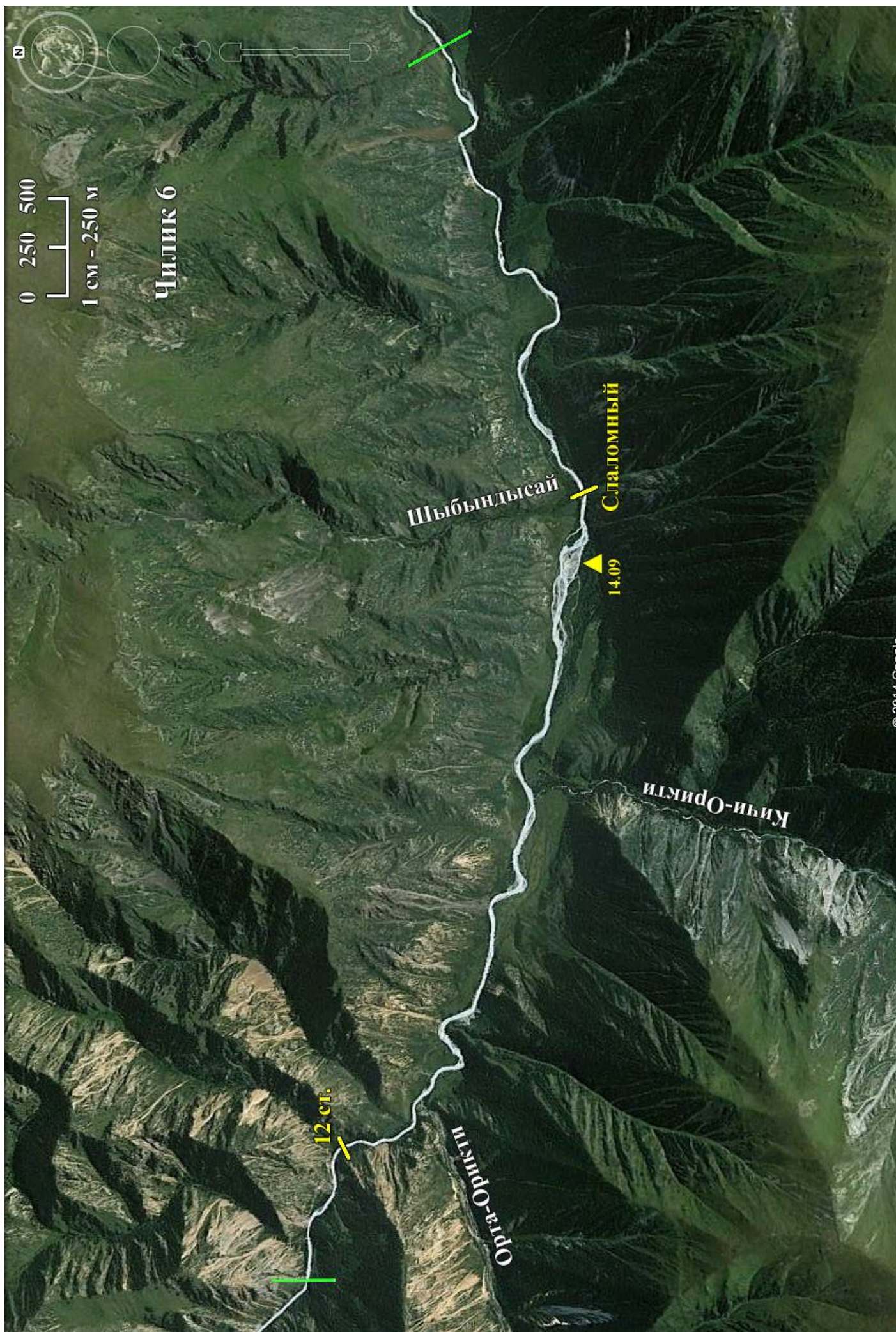
Чилик 5

0 250 500



1 см - 250 м

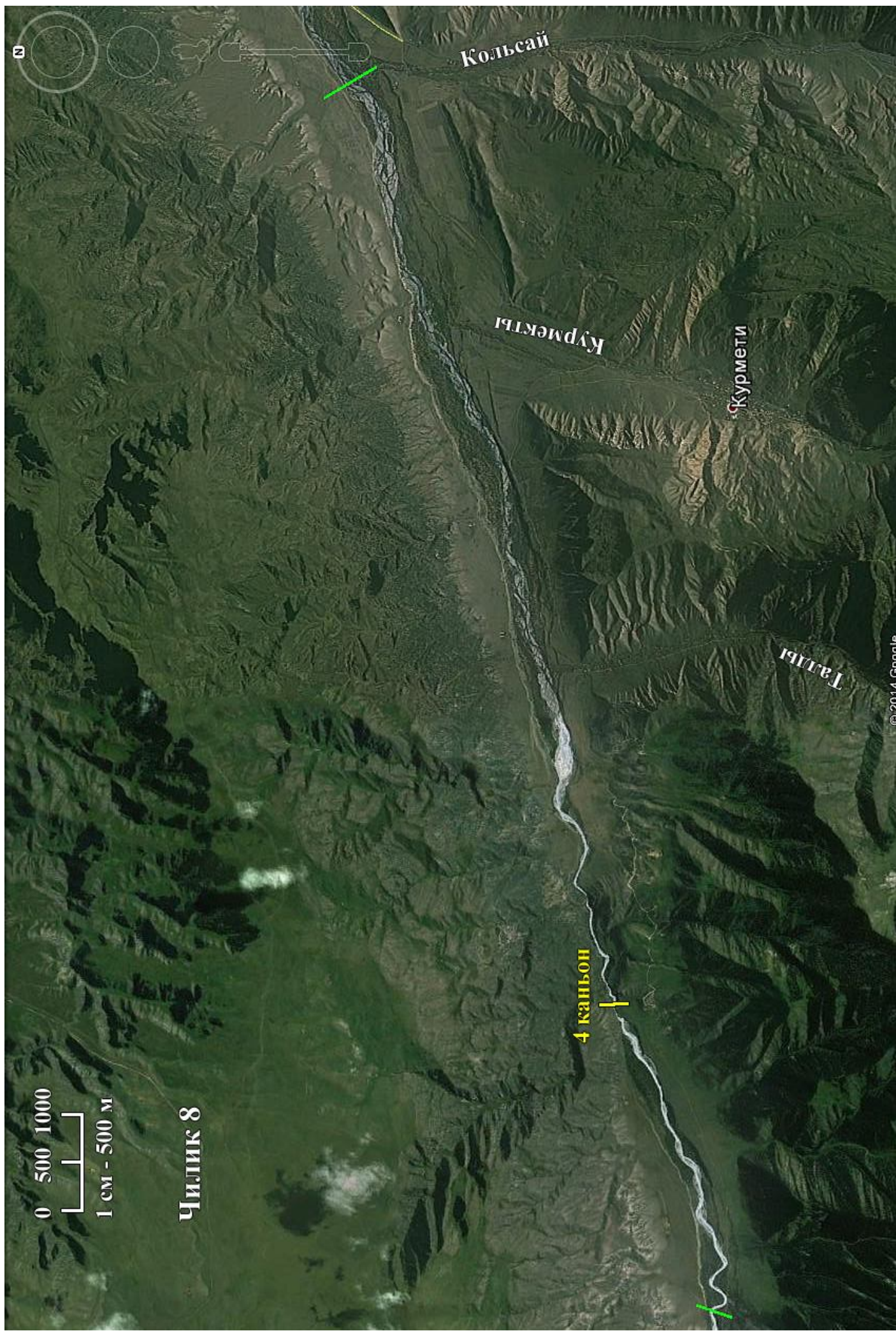












0 500 1000  
1 см - 500 м

Чилик 8

Кольсай

Курметы

Курмети

Таллы

4 каньон

© 2014 Google



0 500 1000  
1 см - 500 м

Чилик 9

5 каньон

Сагы

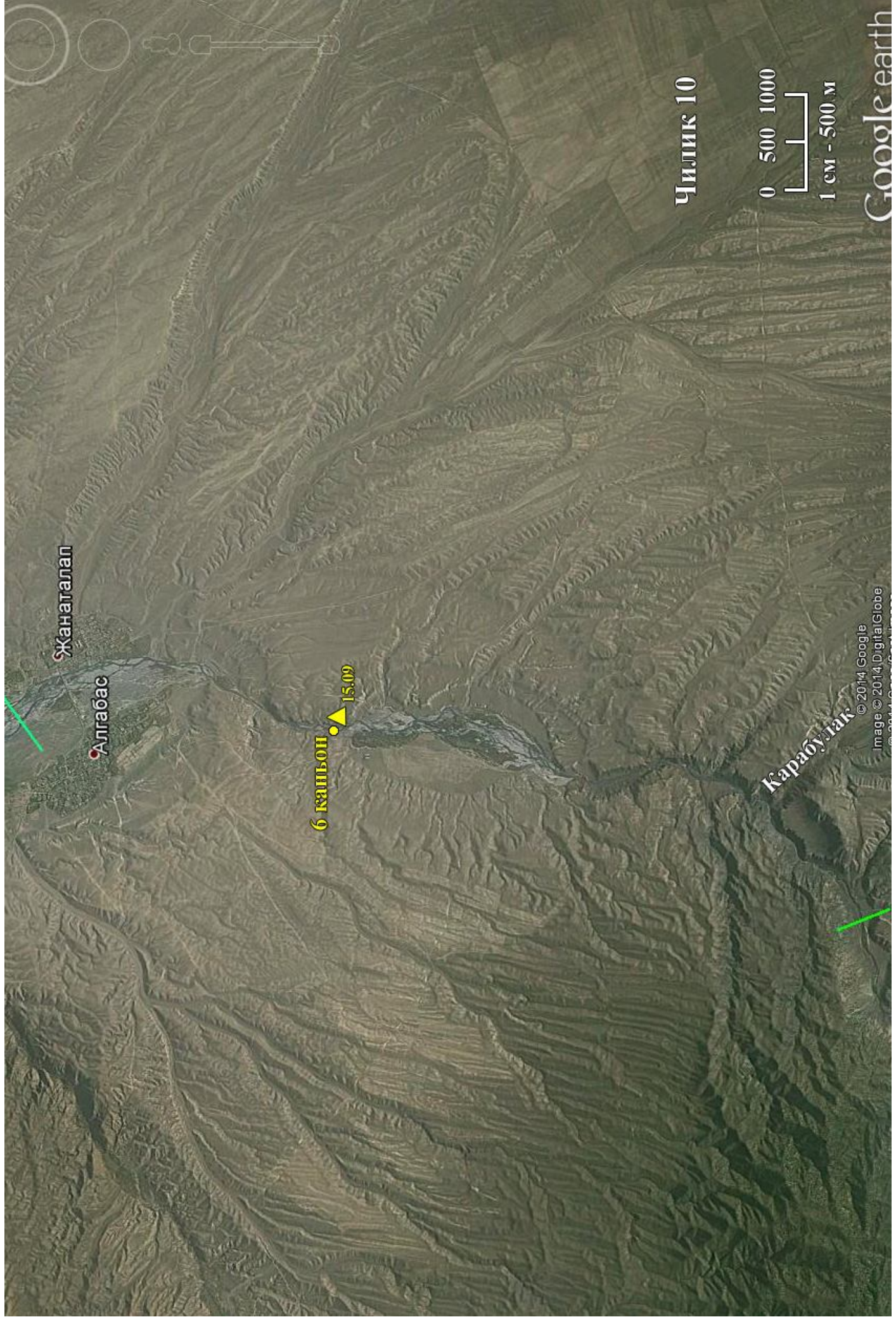
Сагы

Кайыңды

© 2014 Google









Сарыбулак

4 ст.  
3 ст.  
100 000 S

1 ст.

начало  
7 каньона

1609

Жипшик

0 500 1000



1 см - 500 м

Чилик 11

© 2014 Google

Google earth



0 500 1000



1 см - 500 м

Чилик 12

Бартогайское  
водохранилище

▲ 17.09

Сарыбулак

© 2014 Google

© 2014 Cnes/Spot Image

Google earth



### 13. Маршрутная книжка.

372 15 60 *амр. Деф.*  
(727) *Респ. ООО 1*  
*мос. Акдсар Даулеткерес 1а*

Форма №5-Тур

ТУРИСТСКО-СПОРТИВНЫЙ СОЮЗ  
Свердловская область

МАРШРУТНАЯ КНИЖКА № 73/14

ТУРИСТСКОГО СПОРТИВНОГО ПОХОДА

#### 2. Состав группы

№ п. п.	Фамилия, имя, отчество	Год рождения	Место работы (должность, тел)
1	Безроднов Сергей Борисович	20.10.1958	к/т «Азимут» инструктор-методист
2	Палаумов Иван Иванович	30.01.1975	ОАО «УКБТМ», ведущий инженер
3	Бакиров Фазыл Урханович	26.01.1951	пенсционер
4	Спиридонова Анна Евгеньевна	26.09.1988	ООО «Алкогольная Сибирская группа», специалист по работе с он-трейд
5	Эльмик Игорь Сергеевич	25.11.1984	КБ «Кольцо Урала», инженер
6	Рощетаева Ольга Николаевна	01.01.1986	ООО «Радио - экофонд», выпускающий редактор
7	Болгар Тимофей Михайлович	23.08.1989	безработный
8	Рысенко Антон Игоревич	14.07.1983	безработный
9	Исаков Юрий Александрович	14.08.1970	ОАО ВСМПО «Ависма», цех 33, начальник сектора
10	Брухно Геннадий Алексеевич	05.07.1979	ОАО ВСМПО «Ависма», цех 33, ведущий инженер по АСУП
11	Величков Виктор Иванович	07.06.1957	ООО «Антикор», мастер
12	Смышляев Денис Олегович	29.06.1987	ООО ТД «ТрубыСибКом», генеральный директор
13	Четвериков Никита Владимирович	19.05.1989	ОАО «ЕВРАЗ-НТМК», ЦСП, электромонтер
14	Петроман Юлия Викторовна	21.12.1970	ОАО НПК Уралвагонзавод, цех 930, диспетчер

Соответствие сведений о туристском и перевальном опыте руководителя и участников похода согласно справкам о зачете похода проверил  
**Член МКК** (фамилия, и. о.) (подпись)

\* При очном рассмотрении замена участников заверяется на отдельном бланке штампом МКК, а при заочном – прикладывается письмо от МКК, направившей маршрутные документы на рассмотрение.

2

Домашний адрес и телефон	Туристическая подготовка* Перечислить походы, совершенные по данному виду туризма (У-участником, Р-руководителем) с указанием районов и категорий сложности (основной)	Обязанности в группе, распредел. по средствам сплава	Роспись в знании Провит
Н.Тагил Пархоменко 111-47 +79193686918	Лепсы-Баскан-Сарканд-Аксу-Коксу 6Р(2014) Аргут-Чуя 6Р(2013) Тар-Кураб-Кекемерен 6Р(2012)	К1	
Н.Тагил Юности 29-84	Чуя-Катунь 5Р(2014) Снежная 5Р(2011) Чонг-Кемин-Кара-Каман-М.Нарын 6У(2006)	К1	
Екатеринбург Смазчиков 8-75	Аргут-Чуя 6У(2013) Норвегия 5У(2013) Бури-Гандаки-Бхоте-Коси зл.6У(2012)	К2	
Екатеринбург Черепанова 28-38	Кекемерен-Чонг-Кемин-М.Нарын 5У(2014) Жомболок-Ока 5У(2013) Коксу 5У(2011)	К2	
Свердловская обл Кушва Луначарского 18-53	Башкаус-Чулышман 5У(2014) Тар-Кураб-Кекемерен 6У(2012) Чуя 6У(2011)	К3	
Н.Тагил Зари 36-199	Башкаус-Чуя 5(6)У(2013) Тар-Кураб-Кекемерен 6У(2012) Коксу 5У(2011)	К3	
Челябинск Молодогвардейцев 85 корп А кв 112	Черногория 6У(2012) Чулышман 6У(2012) Чуя 6У(2011)	К4	
Челябинск С.Юлаева 30 корп. А кв 119	Чулышман 6У(2012) Жомболок-Ока 5У(2011) Ока 4У(2008)	К4	
В.Салда Энгельса 38-14	Сумульт 5У(2012) Чуя-Катунь-Урсуп 5У(2010) Жомболок-Ока 5У(2010)	К5	
В.Салда Спортивная 3-3	Чуя-Катунь 6У(2014) Башкаус-Чуя 5У(2013) Сумульт 4(8)У(2012)	К5	
Н.Тагил Аганичева 28-89	Башкаус-Чуя 6(8)Р(2013) Тар-Кураб-Кекемерен 6У(2012) Кекемерен-Нарын-Кызыл-Суу-Кураб 6Р(2007)	К6	
Н.Тагил К.Либенхста 18-31	Б.Инзер-М.Инзер-Лемеза 3У(2013) Чуя-Катунь-Кадрин-Урсуп 5У(2010) Катунь-Аргут-Чуя-Урсуп 4У(2009)	К6	
Н.Тагил Пархоменко 139-38	Ока 4У(2013) Б.Инзер-М.Инзер-Лемеза 3У(2013) Песчаная 3У(2011)	К6	
Свердловская обл Пригороди р-н Покровское Юбилейная 5-17	Ципа-Витим 4У(2013) Б.Инзер-М.Инзер-Лемеза 3У(2013)	К6	

\* Руководителем при рассмотрении предъявляются подлинники справок о совершенных походах, выданных МКК. При заочном рассмотрении прилагаются списки ниток маршрутов, пройденных участниками, которые составляются на основании справок и заверяются нижестоящей МКК (или копии справок).

Для маршрутов с классифицированными перевалами указать наименование и категорию трудности наиболее сложных пройденных перевалов и их абсолютную высоту (при высоте заявленных перевалов более 5000 метров).

\*\* Правила проведения туристских спортивных походов.

3



### 3. План похода (заявленный)\*

[illegible]

Итого активными способами передвижения \_\_\_\_\_ сплав - 126 км, \_\_\_\_\_  
\_\_\_\_\_ пешком - 6,5 км

\* В разделе 3 исправления и исключения участков маршрута не допускаются

4

#### 4. План похода (согласованный с МКК)\*

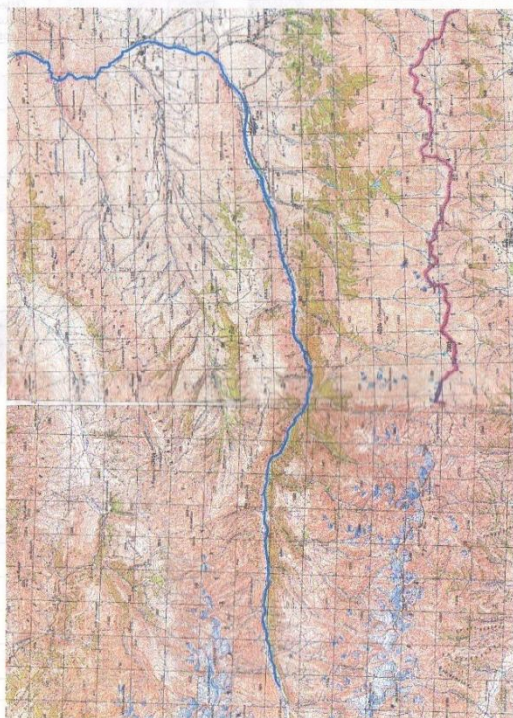
[illegible]

Итого активными способами передвижения

В случае внесения изменений маршрут записывается в раздел 4 полностью. Если маршрут согласован в заявленном виде, делается запись: «Без изменений».

5

### 5. Схема маршрута\*



\* Для маршрутов I – III категорий сложности дается схема, а для маршрутов IV-VI категорий сложности группа предоставляет копии картографического материала, которым она будет пользоваться во время похода. Допускается вклейка готовых карт и схем с нанесенным маршрутом и местами ночевки.

6

#### 6. Сложные участки маршрута и способы их преодоления\*

**Определяющие препятствия маршрута  
(по оценке группы Черника С.И. 1996):**

- порог «Елочка» 5А,
- «Ленинградский каскад» 6С (2 км),
- «Чилийский каскад» 5В (4 км),
- каскад «Медный всадник» 5С (2 км),
- порог «Тюлькисай» 5А,
- порог «Зигзаг удачи» 5А,
- порог «Лошадиное копыто» 6С,
- порог «Игольное ушко» 5В,
- каскад «Слаломный» 4С (8 км),
- 6 каньон «Ворота» 5А,
- порог «100 000 \$» 6А,
- 7 каньон 5А.

Прохождение порогов осуществляется с предварительной разведкой и страховкой: для первого экипажа спасконцами, (при необходимости занос катамарана для страховки), для последующих – первым катамараном с воды и спасконцами. При необходимости организовывается другие виды страховки. Сложные пороги проходят на разгруженных катамаранах с обносом вещей по берегу. Прохождение наиболее сложных препятствий возможно отдельными катамаранами или сбросными экипажами. Возможность прохождения 5 ступени 3 каньона «Лошадиное копыто» определить на месте. При положительном решении порог проходят участники, имеющие опыт 6 категории сложности.

- Запасные вар  
- река Чарын,  
- река Коксу.

\* При рассмотрении в МКК руководитель группы предъявляет также схемы, фотографии и описания сложных участков. При заочном рассмотрении указанные материалы прилагаются. После рассмотрения в МКК они возвращаются руководителю группы.

7



## 7. Материальное обеспечение группы

Необходимый набор продуктов имеется.  
Общественное и личное снаряжение в достаточном количестве имеется.

### Специальное снаряжение:

Групповое		Личное	
Наименование	Количество	Наименование	Количество
катамаран	6	спасательный жилет	14
спасконец	8	каска	14
GPS-навигатор	1	гидрокостюм	14
рация	6	гермомешок	14
спутниковый телефон	1	нож-стропорез	14
весло	22		

Необходимый ремонтный набор имеется.  
Необходимый набор медицинской аптечки имеется.

### Весовые характеристики груза, взятого на маршрут:

Наименование	На одного человека	На группу в 14 чел.
Продукты (всего/в день)	8,25/0,75	115,5/10,5
Групповое снаряжение	15	210
Личное снаряжение	13	182
Всего	36	508

Максимальная нагрузка на одного мужчину 39,4 кг.  
на одну женщину 25 кг.

Сведения, изложенные в разделах 4-7, подтверждаю.  
Руководитель похода Безроднов С.Б. (подпись) (фамилия, и., о.)

Дата «19» августа 2014 г.

8

## 8. Ходатайство МКК

Председателю МКК \_\_\_\_\_ (наименование вышестоящей МКК)

В связи с отсутствием полномочий у маршрутно-квалификационной комиссии \_\_\_\_\_ (наименование) просим Вас рассмотреть представляемые заявочные материалы и дать по ним свое заключение.  
Предварительное рассмотрение произведено нашей комиссией

«  » \_\_\_\_\_ 20   г.

Председатель МКК \_\_\_\_\_ (подпись) (фамилия, и., о.)

Штамп МКК

9. Результаты рассмотрения в маршрутно-квалификационной комиссии  
Маршрутно-квалификационная комиссия Свердловская (наименование комиссии)

в составе Велижков А.И., Петров А.Ю., Тучков Д. (фамилия, и., о.)

с участием \_\_\_\_\_ (фамилия, и., о.)

рассмотрев материалы заявленного похода группы под руководством

**Безроднова С.Б. считает, что (ненужное зачеркнуть):**

1. Маршрут соответствует (не соответствует) заявленной категории сложности.
2. Туристский опыт руководителя группы соответствует (не соответствует) технической сложности маршрута
3. Туристский опыт участников группы соответствует (не соответствует) технической сложности маршрута
4. Заявочные материалы отвечают (не отвечают) установленным требованиям
5. Другие замечания \_\_\_\_\_

9

Группе назначается (не назначается) контрольная проверка на местности \_\_\_\_\_

## 10. Результаты проверки группы на местности

Группа в составе: руководитель \_\_\_\_\_ (фамилия, и., о.)

Участники \_\_\_\_\_

прошла проверку «  » \_\_\_\_\_ 20   г. \_\_\_\_\_ (место проведения)

по следующим вопросам: \_\_\_\_\_

Результаты проверки: \_\_\_\_\_

Проверяющий \_\_\_\_\_ (подпись) (фамилия, и., о.)

## 11. Заключение маршрутно-квалификационной комиссии

Группа под руководством т. Безроднова С.Б. \_\_\_\_\_  
Имеет (не имеет) право совершить данный поход.

Особые указания: Поход в к.п. разрешен с учетом  
риска участия в походе с группой, состоящей из  
лиц, имеющих опыт в спортивном туризме.

Срок сдачи отчета о походе до «01» 01 2015 г.  
в объеме книжки

группа обязана направить сообщение по форме 6-Тур заказным письмом и явиться (не явиться) по адресу: \_\_\_\_\_

10

## 12. Контрольные пункты и сроки

О прохождении маршрута группа должна сообщить телеграммой:

1. Турклуб по адресу СМС  
(343)2122028 +79506324088

2. \_\_\_\_\_ по адресу \_\_\_\_\_

3. \_\_\_\_\_ по адресу \_\_\_\_\_

из \_\_\_\_\_ Алматы \_\_\_\_\_ «08» сентября 2014 г.

из \_\_\_\_\_ Алматы \_\_\_\_\_ «19» сентября 2014 г.

из \_\_\_\_\_ «  » \_\_\_\_\_ 20   г.

из \_\_\_\_\_ «  » \_\_\_\_\_ 20   г.

Председатель комиссии Тучков Д. (подпись)

Штамп МКК



Члены комиссии А.И. Велижков

Петров А.Ю.

«02» сентября 2014 г.

11



13. Отметка ПСС, дополнительные указания,  
замечания:

Штамп ПСС (ПСО)

Группа зарегистрирована.  
Зам. Руководит. ГУ, Россо КЧС МВД "РК"  
Зорбачев В. С. *Зорбачев*

14. Решение о зачете похода

Поход оценен \_\_\_\_\_ категорией сложности.

Справки выданы в количестве \_\_\_\_\_ шт.

Председатель МКК \_\_\_\_\_

(подпись)

(фамилия, и., о.)

Штамп МКК

« \_\_\_\_\_ » \_\_\_\_\_ 20\_\_ г.



